

MAA-AINESLUPAHAKEMUS

(Maa-aineslaki 555/1981)

Viranomaisen merkinnät

Kyseessä on <input checked="" type="checkbox"/> uusi lupahakemus <input type="checkbox"/> jatkolupahakemus (MAL 10:3 §), tiedot aiemmasta maa-ainesluvasta
<input type="checkbox"/> Haetaan lupaa aloittaa maa-ainesten ottaminen ennen lupapäätöksen lainvoimaisuutta (MAL 21 §)
Perustelut aineiden ottamiseksi ennen lupapäätöksen lainvoimaisuutta sekä esitys vakuudeksi niiden haittojen, vahinkojen ja kustannusten korvaamisesta, jotka päätöksen kumoaminen tai luvan muuttaminen voi aiheuttaa

1. HAKIJA

Nimi tai toiminimi Jarkko Petäjäjärvi	Y-tunnus
Postiosoite Analantie 7A, 97665 Pohjasperä	
Sähköpostiosoite petajarvijarkko@gmail.com	Puhelinnumero 0400768715

2. YHTEYSHENKILÖ- JA LASKUTUSTIEDOT

Nimi Jarkko Petäjäjärvi	Postiosoite Analantie 7A, 97665 Pohjasperä
Sähköpostiosoite petajarvijarkko@gmail.com	Puhelinnumero 0400768715
Laskutusosoite (postiosoite tai verkkolaskuosoite/OVT-tunnus, välittäjä-tunnus ja viite) petajarvijarkko@gmail.com	

3. OTTAMISALUEEN SIJAINTI, KIINTEISTÖTIEDOT SEKÄ KAAVOITUSTILANNE

Kunta, kylä/kaupunginosa Ranua, Kemihaara, Piittisjärvi	Ottamisalueen nimi Muuramon kallioalue	
Kiinteistötunnus/-tunnukset 683-401-43-15	Tilan nimi/nimet Muuramo	
Ottamisalueen keskipisteen koordinaatit (ETRS-TM35FIN) pohjoiskoordinaatti 7348755 itäkoordinaatti 496075		
Kiinteistön omistaja ja yhteystiedot sekä selvitys hakijan hallintaoikeudesta ottamispaikkaan Erillisenä liitteenä: 6010c Asianomaiset		
Ottamisalueen rajanaapurit ja muut mahdolliset asianosaiset <input checked="" type="checkbox"/> Tiedot on esitetty erillisellä liitelomakkeella 6010c		
Ottamisalueen ja sen ympäristön kaavoitustilanne <input checked="" type="checkbox"/> Maakuntakaava, kaavamerkintä M (4512), mk (8048) <input type="checkbox"/> Yleiskaava, kaavamerkintä <input type="checkbox"/> Asemakaava, kaavamerkintä	Sijaitseeko ottamisalue pohjavesialueella? <input type="checkbox"/> kyllä <input checked="" type="checkbox"/> ei <input type="checkbox"/> osittain Pohjavesialueen nimi ja tunnus	Sijaitseeko ottamisalue meren tai vesistön rantavyöhykkeellä? <input type="checkbox"/> kyllä <input checked="" type="checkbox"/> ei

<input type="checkbox"/> Poikkeamispäätös		
<input type="checkbox"/> Ei oikeusvaikutteista kaavaa		
<input type="checkbox"/> Kaavamuutos vireillä		

4. OTETTAVA MAA-AINES JA OTTAMISEN JÄRJESTÄMINEN

Otettavan aineksen kokonaismäärä (k-m ³) 9 000	Arvioitu vuotuinen ottamismäärä (k-m ³) 900	Ottamisaika (vuotta) 10	Ottamisalueen pinta-ala (ha) 0,52
Alin ottamistaso (m, N2000 -korkeusjärjestelmä) +173.00	Pohjaveden pinnan ylin korkeustaso (m, N2000, havaintopiste, havaintoaika)	Pohjaveden pinnan keskimääräinen korkeustaso (m, N2000) Tarkkaa arvoa ei ole, mutta ottoalueesta 250 metriä länteen sijaitsee pieni lampi, jonka pinnankorkeus on 168,2m	

Otettavan aineksen laatu	Määrä (k-m ³)
Kalliokiviaines	9 000
Sora ja hiekka	
Moreeni	
Siltti ja savi	
Eloperäiset maa-ainekset	

Otettavan aineksen käyttötarkoitus	Prosenttiosuus tai sanallinen kuvaus
Asfalttituotanto	
Betonituotanto	
Rakennuskivituotanto	
Raidesepeli	
Teiden rakentaminen ja tienpito	
Täytöt	
Muu käyttötarkoitus	Lähialueen tarpeisiin

Onko alueelle tarkoitus sijoittaa kivenmurskaamo?

- kyllä
 ei

Lisätiedot

Murskaus on pienimuotoista koska kyseessä on vain 9 000m³ ottomäärän lupa. Murskain tuodaan alueelle tarpeen vaatiessa eli se on siirrettävä dieselmootorinen murskain, jonka käyttö alueella alittaa 50 käyttöpäivää/luvan voimassaoloaika.

Esitys vakuudeksi (MAL 12 §)

Ottamistoiminnassa syntyvä kaivannaisjäte (laatu, määrä, hyödyntäminen)

Ottoalueella ei ole pintamaita vaan kallio on pinnassa, puita ja juurakkoja alueella kuitenkin on. Ne voidaan hyödyntää maisemoinnin yhteydessä tai käytetään muualla hyödyksi.

Tiedot on esitetty liitteessä tai ottamissuunnitelmassa

Yleiskuvaus ottamisen, ottamiseen liittyvien toimintojen ja liikenteen järjestämisestä

-Sunniteltu ottotoiminta on verrataan pientä, noin 900m³ vuodessa, pääpaino kuitenkin maa-aineksen kysynnällä.

Maanottoa aletaan suorittamaan ottoalueen itäiseltä sivulta länteen. Ottosyvyys vaihtelee 0-6 metrin välillä. Alin ottotason korkeus on +173.00m (N2000) eli sama kuin nykyinen maanpinnan korko ottoalueen luoteisosassa.

Liite 7. - Ottamissuunnitelmakartta esittää tarkemmin ottotoimintaa ja siihen liittyviä seikkoja, esimerkiksi maa-aineksin varastointialueen sekä murskaimen sijanti.

-Ottoalueelle saavutaan Piittisjärven Jäkälämaantietä pitkin, ohitetaan Jäkälämaan kallioalue, käännytään oikealle metsäautotielle, jatketaan sitä noin kilometri ja kännytään oikeaan ajouralle, jonka jälkeen ottoalue sijaitsee oikealla.

Yleiskuvaus ottamisalueesta, ottamisalueen ja sen ympäristön luonnonolosuhteista sekä hankkeen vaikutuksista ympäristöön ja luonnonolosuhteisiin ja toimenpiteistä ympäristön hoitamiseksi

-Ottoalue sijaitsee nimettömän vaaran rinteessä, Piittisjärven ja Hautaniemen välissä, Piittisjärven kylältä 3 kilometriä itään. Ottoalueen vaara kohoa korkeimmillaan 184.6 metriin, kun taas ottoalueen rinteiden puolen luiskan yläreuna ylittää 181,1 metrin tasolle. Liite 9. - Havainnekuva tulevasta tilanteesta esittää hyvin rinteiden muodon sekä miten ottoalue on sovitettu ympäristöönsä.

-Syke.fi-sivuston ylläpitämien Maa-ainestenottoluvat ja kivi-ainesarannot-karttapalveun perusteella 920 metriä ottoalueesta länteen sijaitsee Jäkälämaan kallioalue. Jäkälämaalla on ollut toimintaa jo ainakin 1996 vuodesta lähtien, nykyinen lupa on haettu 80 000m³ kokonaisottomäärälle ja se vanhenee vuonna 2031.

Muuramon suunniteltua ottotoimintaa voidaan pitää todella pienimuotoisena Jäkälämaan 30 vuotta kestäneeseen jatkuvaan maanottotoimintaan verrattuna.

-Ottoaluetta lähin rakennus on lomarakennus ja se sijaitsee koillisen suunnassa 1012 metrin etäisyydellä kiinteistöllä LEMMONLAMPI 698-407-68-1.

Lähin asuinrakennus sijaitsee kiinteistöllä 698-402-465-3 ottoalueesta koilliseen 1760m.

Ottoalueen ja rakennuksien välissä on tiheähköä metsää sekä vaaroja.

-Lähin pohjavesialue Jäkälämaa (12683113) 2. alueluokassa sijaitsee ottoalueesta 466m kaakkoon.

-Lähin luonnonsuojelualue Namalikkokivalo (FI1301312) sijaitsee 8000m etäisyydellä ottoalueesta pohjoiseen.

-Lähin muinaismuisto Jäkälämaa 2-3 (1000025090) sijaitsee ottoalueesta 755m länteen.

-Laji.fi-sivuston havaintojen perusteella ottoalueella tai sen läheisyydessä ei ole pesinyt uhanalaisia lajeja.

-Ottotoiminnan päätyttyä ottoalue muokataan ympäröivään luontoon sopivaksi, maaston taitekohdat pyöristetään ja luiskien kaltevuudeksi jätetään vähintään 1:3.

Sadevesien kerääntymistä ajatellen alinta ottotasoa voidaan muokata niin, että ottoalueen itäisestä osasta alkaa riittävä kaato joka laskee tasolle +173.00m luoteiseen nurkkaan.

-Ottotoiminnan aikana työturvallisuutta edistetään luiskaamalla syntyneet luiskat loivemmiksi ja tarvittaessa jyrkät luiskat aidataan. Koneet ja laitteet tarkastetaan aina työvuoron alkaessa sekä suoritetaan käytönaikaista jatkuvaa tarkkailua.

-Maa-ainesta ottaessa huomioidaan teiden kulkuyhteyden säilyminen ja turvallinen käyttö. Alueelle johtavia kulkuteitä kastellaan tarvittaessa pölyämisen estämiseksi.

-Alueella noudatetaan lupaviranomaisen antamia ohjeita ja määräyksiä. Toiminnan tarkkailu maa-ainesarjojen määrysten mukaisesti.

-Ottotoiminnassa käytettävät työkoneet ovat uudehkoja ja määräaikaishuollettuja.

Työkoneiden huoltoja ei suoriteta alueella.

Mikäli työkoneelle täytyy tehdä jokin välttämätön korjaustoimenpide, jota ei voida toteuttaa muualla, käytetään työkoneen alla alustana öljynimeytysmattoa tai muuta vastaavaa alustaa, jolla öljypitoisten yhdisteiden pääsy maaperään estetään.

Poltto- ja voiteluaineiden käsittelyssä ja varastoinnissa noudatetaan erityistä huolellisuutta ja varovaisuutta, sekä varataan vahinkotilanteiden varalle riittävästi öljynimeytysmateriaalia.

Poltto- ja voiteluaineet säilytetään joko kaksoisvaipallisissa säiliöissä tai valuma-altaallisissa lukitussa suojakontissa.

5. LIITTEET

Kiinteistöjen omistusoikeuteen ja ottamisen järjestämiseen liittyvät sopimukset ja asiakirjat

- Hallintaoikeusselvitys ottamispaikkaan
- Kiinteistön omistajan antama kirjallinen suostumus luvan hakemiseen
- Luettelo ottamisalueen rajanaapureista ja muista mahdollisista asianosaisista ([lomake 6010c](#))
- Kiinteistörekisteriote ja kiinteistörekisterin karttaote
- Selvitys naapurien kuulemisesta
- Selvitys tieoikeuksista
- Valtakirja

Ottamissuunnitelma ja kaivannaisjätteen jätehuoltosuunnitelma

- Ottamissuunnitelma
- Kaivannaisjätteen jätehuoltosuunnitelma

Kartat ja leikkauspiirustukset

- Yleiskartta
- Sijaintikartta
- Kaavakartta- ja kaavamääräysote
- Suunnitelmakartta
- Leikkauspiirustukset

Muut liitteet

- Ympäristövaikutusten arviointiselostus ja YVA-yhteysviranomaisen perusteltu päätelmä
- Luonnonsuojelulain 35 §:n mukainen Natura-arvioinnin tarveharkinta
- Muu, mikä? Liite 9. - Havainnekuva tulevasta tilanteesta

6. ALLEKIRJOITUS

Paikka ja päivämäärä

Rovaniemellä 5.5.2026 hakijan puolesta

Allekirjoitus (tarvittaessa)

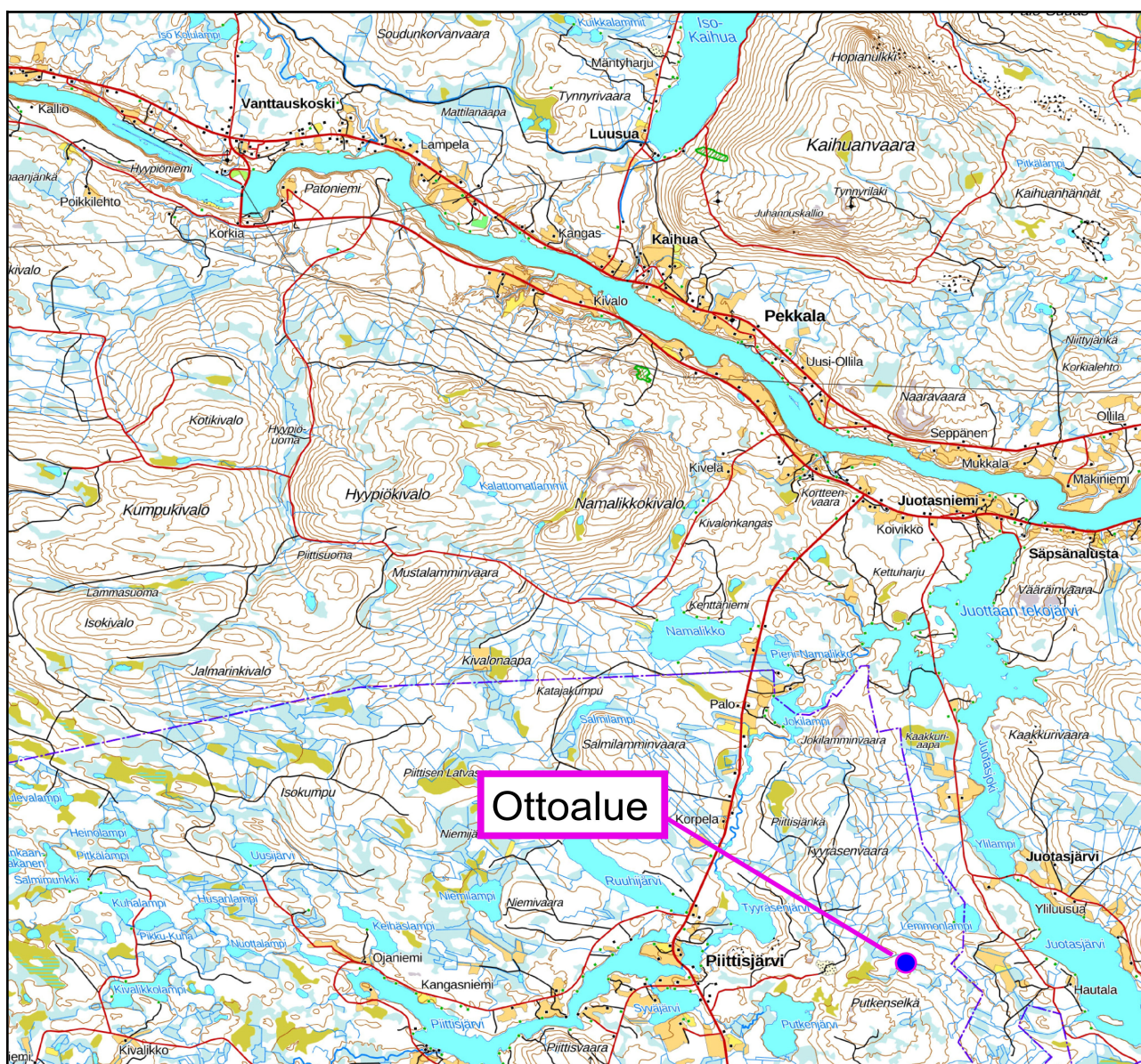
Jani Männistö
Nimen selvennys

MAA-AINESTEN OTTOSUUNNITELMAN YLEISKUVAUS

Ranua, Kemihaara, Piittisjärvi

683-401-43-15 MUURAMO

Muuramon kallioalue

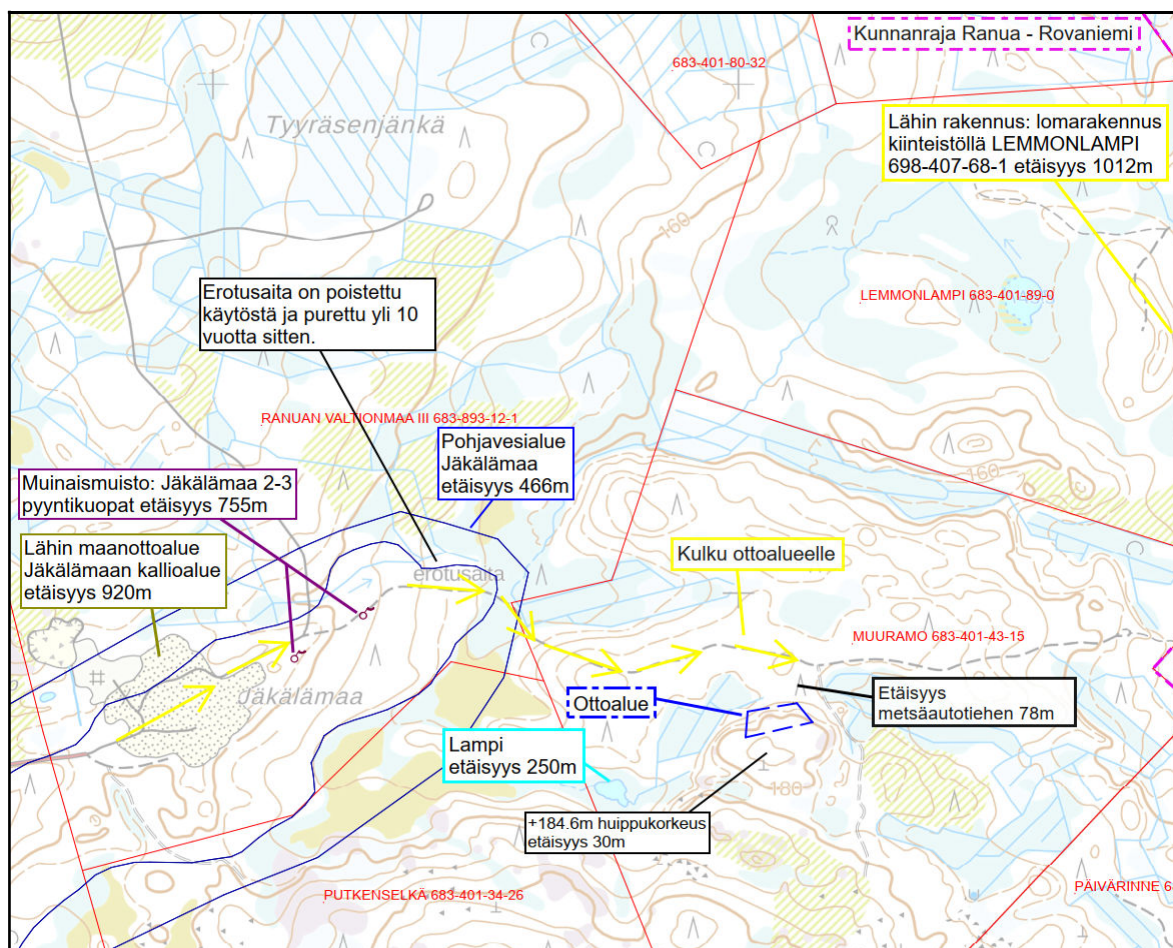


1. Hanketiedot ja alueen maankäyttö

Maanottoalue Muuramon kallioalue sijaitsee Ranualla Piittisjärven ja Hautaniemen välissä, Piittisjärven kylältä 3 kilometriä itään, nimettömän vaaran rinteessä.

Ottoalue sijoittuu 683-401-43-15 MUURAMO tilalle, jonka omistaa tämän maa-aineslupan hakija. Jarkko Petäjäjärvi hakee maa-aineslupaa Muuramon kallioalueelle 9 000m³ kokonaisottomäärälle 10 vuoden ajalle, jonka arvioitu vuotuinen otto olisi noin 900m³, pääpaino kuitenkin maa-ainesten kysynnällä.

Alueelta otettava maa-aines on kalliokiviaines, murskainta käytetään alle 50 päivää luvan voimassaoloaikana, joten vaatimukset erillisen ympäristöluvan hakemiseen eivät täyty. Alue on tällä hetkellä metsätalous käytössä.



Kuva 1: Ote ympäristökartasta

Ottoalue on suotuisalla paikalla Piittisjärven lähellä, muita kyliä sekä loma-asuntoja sijaitsee paljon sen lähetyvillä sekä se asettuu valmiin tieyhteyden piiriin. Alue on hieman syrjässä ja sen lähiympäristö on suurilta osin metsätalous käytössä.

Hakemuksen kohdekiinteistöillä on yhteensä kuusi rajanaapurikiinteistöä.

Ottoaluetta lähin rakennus on lomarakennus ja se sijaitsee koillisen suunnassa 1012 metrin etäisyydellä kiinteistöllä LEMMONLAMPI 698-407-68-1.

Lähin asuinrakennus sijaitsee kiinteistöllä 698-402-465-3 ottoalueesta koilliseen 1760m.

Rajanaapurikiinteistöjen omistajien yhteystiedot toimitetaan erillisenä liitteenä lupaviranomaiselle (sisältävät henkilötietoja, eikä niitä esitetä tässä suunnitelmaselostuksessa).

Alueella on voimassa Rovaniemen ja Itä-lapin maakuntatason kaavamääräys: M, Maa- ja metsätalousvaltainen alue. Maa- ja metsätalousvaltainen alue-kaavamääräystä kuvataan seuraavasti: ”Merkinnällä osoitetaan pääasiassa maa- ja metsätaloukseen tarkoitettuja alueita, joita voidaan käyttää pääasiallista käyttötarkoitusta sanottavasti haittaamatta myös muihin tarkoituksiin.” Ottoalue ei sijaitse yleiskaava tai asemakaava-alueella.

2. Alueen nykytila ja luonnonolosuhteet

Ottoalue sijaitsee pienehkön vaaran rinteessä, vaaranlaki kohoaa korkeimmillaan 184,6 metriin, kun taas ottoalueen rinteiden puolen luiskan yläreuna ylittää 181,1 metrin tasolle. Liite 8. - Havainnekuva tulevasta tilanteesta esittää hyvin rinteiden muodon sekä miten ottoalue on sovitettu ympäristöönsä. Alue on metsätalous käytössä, ottoalueella ja sen lähiympäristössä on suoritettu hakkuita.

Syke.fi-sivuston ylläpitämän Maa-ainestenottoluvat ja kivi-ainesvarannot-karttapalveun perusteella 920 metriä ottoalueesta länteen sijaitsee Jäkälämaan kallioalue. Jäkälämaalla on ollut toimintaa jo ainakin 1996 vuodesta lähtien, nykyinen lupa on 80 000m³ kokonaisottomäärälle ja se vanhenee vuonna 2031.

Muuramon suunniteltua ottotoimintaa voidaan pitää todella pienimuotoisena Jäkälämaan 30 vuotta kestäneeseen jatkuvaan maanottotoimintaan verrattuna.

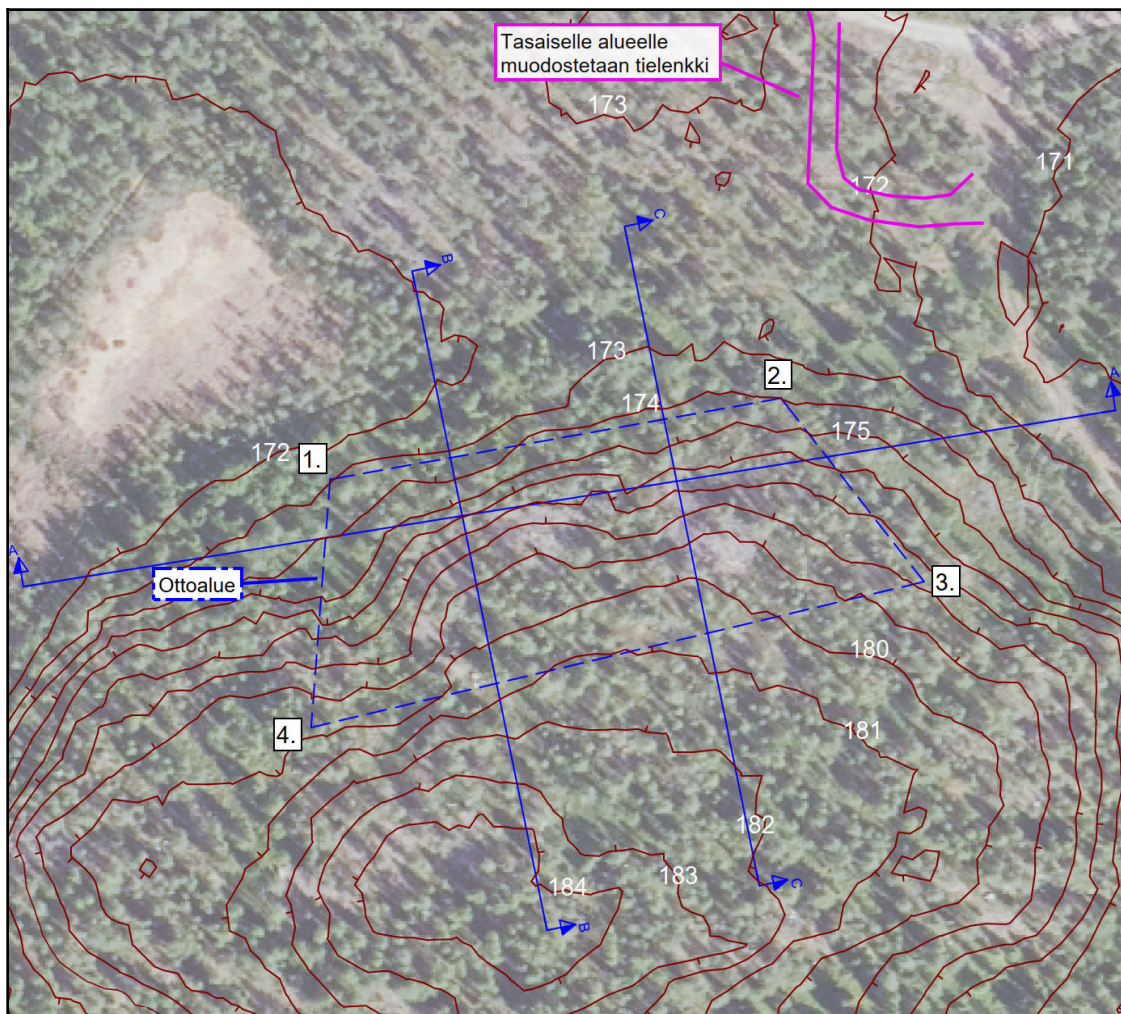
Lähin pohjavesialue Jäkälämaa (12683113) 2.alueluokassa sijaitsee ottoalueesta 466m kaakkoon (Jäkälämaan maanottoalueen kohdalla).

Lähin luonnonsuojelualue Namalikkokivalo (FI1301312) sijaitsee 8000m etäisyydellä ottoalueesta pohjoiseen.

Museoviraston ylläpitämän karttapalvelun perusteella aluetta lähin muinaisjäännös on Jäkälämaa 2-3 (1000025090) ja se sijaitsee ottoalueesta 755 metriä länteen.

Laji.fi-sivuston havaintojen perusteella ottoalueella tai sen läheisyydessä ei ole pesinyt uhanalaisia lajeja.

Taustakartoissa näkyvä erotusaita on poistettu käytöstä ja purettu yli 10 vuotta sitten. Paliskunnan lausunto liitteenä.



Kuva 2: Ote nykyisen tilanteen kartasta

3. Suunnitellut ottamis- ja murskaustoimenpiteet

Esitetty ottoalue on 0,52 hehtaarin suuruinen. Alimmaksi ottotasoksi on suunniteltu +173.00m (N2000). Ottosyvyys vaihtelee 0-6m välillä, luoteisessa nurkassa se on 0 metriä, johon suuntaan mahdolliset lammikoituvat sadevedet ohjataan, siellä ottotaso liittyy nykyiseen maanpinnan tasoon portaattomasti. Leikkauslinja-liitteissä vertikaalisesti esitetyt pintojen korkeudet havainnollistavat hyvin ottosyvyyttä eri kohdissa.

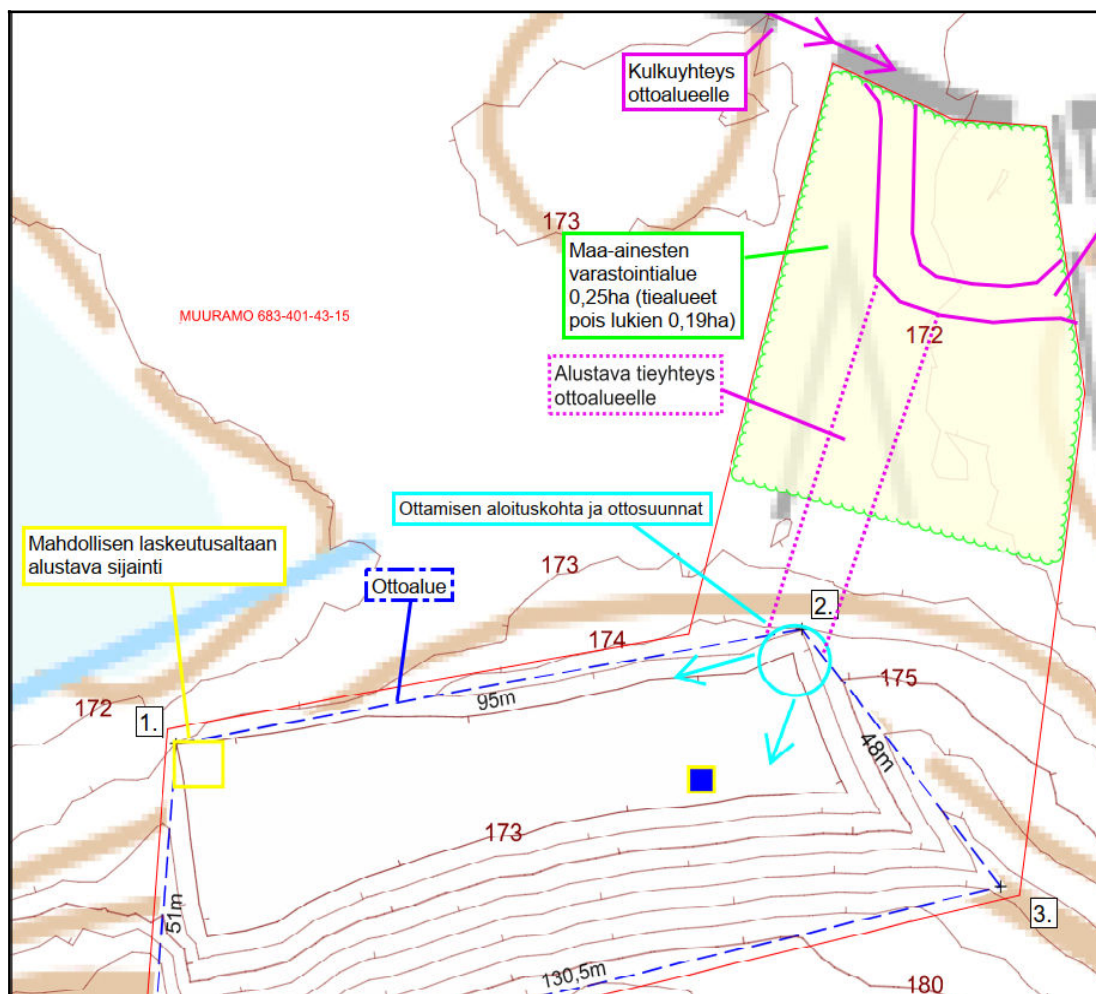
Ottoalueella ei ole pintamaita vaan kallio on pinnassa, puita ja juurakkoja alueella kuitenkin on, ne voidaan hyödyntää maisemoinnin yhteydessä tai käyttää muualla hyödyksi.

Maa-ainesten ottoa suoritetaan Liite 6. Ottosuunnitelmakartassa osoitetulla alueella ottosuuntanuolen mukaisesti ja leikkauksissa esitettyihin alimpiin ottotasoihin.

Liitteessä 6 on myös eritelty toimintojen sijainnit alueella:

- Ottotoiminta alue 1,0 hehtaaria.
- Maa-ainesten varastointialue 0,25 hehtaaria (tiealueet pois lukien 0,19 ha).
- Tieyhteyksien, murskaimen ja laskeutusaltaan alustavat sijainnit.

Suojaetäisyys lähimpään kiinteistön rajaan on 316 metriä ja pohjoisen puolella olevaan metsäautotien keskilinjaan 78 metriä.



Kuva 3: Ote ottosuunnitelmakartasta

4. Turvallisuus ja liikennejärjestelyt

Ottotoiminnan aikana työturvallisuutta edistetään luiskaamalla syntyneet luiskat loivemmiksi ja tarvittaessa jyrkät luiskat aidataan. Koneet ja laitteet tarkastetaan aina työvuoron alkaessa sekä suoritetaan käytönaikaikaista jatkuvaa tarkkailua.

Ottoalueelle saavutaan Piittisjärven Jäkälämaantietä pitkin, ohitetaan Jäkälämaan kallioalue, käännetään oikeaan metsäautotielle, jatketaan sitä noin kilometri ja käännetään seuraavasta liittymästä oikeaan ottoalueelle vievälle tielle.

Ottoalueella ja sen lähiympäristössä on hakattu puita, Googlen ilmakuvassa (liite 4.1.1) näkyy hakkuut sekä idän puolen sivulla ottoalueelle vievä metsäkoneen ajoura. Maasto on todettu liian jyrkäksi näkyvän ajouran kohdalla, joten isomman tien risteykseen tasaiselle alueelle muodostetaan tielenkki sekä maa-ainesten varastointialueet. Alustavasti on myös suunniteltu että lenkistä muodostetaan tieyhteys itse ottoalueelle.

Ajoura ja hakkuut eivät näy missään maanmittauslaitoksen kartoissa tai ilmakuvassa, tästä syystä hakemukseen on lisätty Google Earthin (8/2025) ilmakehän kuva alueelta. Googlen aineistoa ei kuitenkaan pysty käsittelemään maastomallinnusohjelmistolla mittatarkasti, joten ottoalueen sijainti kyseisessä liitteessä ei ole absoluuttinen, tästä syystä korkeuskäyrät ja leikkauslinjat on jätetty pois.

Ottoalueen maa-ainesten siirtoihin käytetään yleisiä tieyhteyksiä ja kiinteistörekisteriin merkittyjä tieoikeuksia. Maa-ainesta ottaessa huomioidaan teiden kulkuyhteyden säilyminen ja turvallinen käyttö. Alueelle johtavia kulkuteitä kastellaan tarvittaessa pölyämisen estämiseksi. Tieoikeudet ja rasitetieoikeudet on esitetty kiinteistörekisteriotteessa sekä kiinteistörekisterin karttaotteessa. Työaika on arkisin klo 6-22.

5. Toimet ympäristövaikutusten vähentämiseksi

Alueella noudatetaan lupaviranomaisen antamia ohjeita ja määräyksiä. Toiminnan tarkkailu maa-ainesluvan määräysten mukaisesti. Aloitus katselmus, vuosittaiset valvontakäynnit toiminnan aikana ja loppukatselmus toiminnan päättyessä yhdessä lupaviranomaisen kanssa. Maa-ainesten varastointikapasiteetit voidaan myös tarvittaessa sijoitella ottoalueelle siten, että ne muodostavat meluvalleja.

Ottotoiminnassa käytettävät työkoneet ovat uudehkoja ja määräaikaishuollettuja. Työkoneiden huoltoja ei suoriteta alueella. Mikäli työkoneelle täytyy tehdä jokin välttämätön korjaustoimenpide, jota ei voida toteuttaa muualla, käytetään työkoneen alla alustana öljynimeytysmattoa tai muuta vastaavaa alustaa, jolla öljypitoisten yhdisteiden pääsy maaperään estetään.

Poltto- ja voiteluaineiden käsittelyssä ja varastoinnissa noudatetaan erityistä huolellisuutta ja varovaisuutta, sekä varataan vahinkotilanteiden varalle riittävästi öljynimeytysmateriaalia. Poltto- ja voiteluaineet säilytetään joko kaksoisvaipallisissa säiliöissä tai valuma-altaallisessa lukitussa suojakontissa.

6. Maisemointi ja alueen jälkikäyttö

Ottotoiminnan päättyttyä maanoton aikana muodostuneet luiskat muotoillaan vähintään 1:3 kaltevuuteen ja taitekohdat pyöristetään luontoon sopiviksi.

Eteläpäädyssä ottotaso liittyy ympäröivään maastonmuotoon portaattomasti.

Sadevesien kerääntymistä ajatellen alinta ottotasoa voidaan muokata niin, että ottoalueen itäisestä osasta alkaa riittävä kaato joka laskee tasolle +173.00m luoteiseen nurkkaan.

7. Jätehuolto

Toiminta-aikana syntyy vähäiset määrät poltettavaa jätettä sekä kaatopaikkajätettä.

Syntyvät jätteet toimitetaan asianmukaiseen vastaanottopaikkaan käsiteltäviksi.

Ylijäämä maat ja/tai maisemointiin kelpaamattomat maat hävitetään asianmukaisesti maankaatopaikalle.

Hakemuksen liitteet

Ranua - Muuramon kallioalue - Ottamissuunnitelma (Tämä asiakirja)

Ranua - Muuramon kallioalue - Maa-aineslupahakemus

Ranua - Muuramon kallioalue - Jätehuoltosuunnitelma

Kiinteistörekisteriote

Kiinteistörekisterin karttaote

6010c Asianomaisten yhteystiedot

6010c Asianomaisten naapureiden yhteystiedot

Lausunto Niemelän paliskunta

Liite 1.1-2 Lähestymiskartat

Liite 2. Maakuntakaavakartta

Liite 3. Ympäristökartta

Liite 4.1-2 Nykyisen tilanteen kartat

Liite 5. Tulevan tilanteen kartta

Liite 6. Ottamissuunnitelmakartta

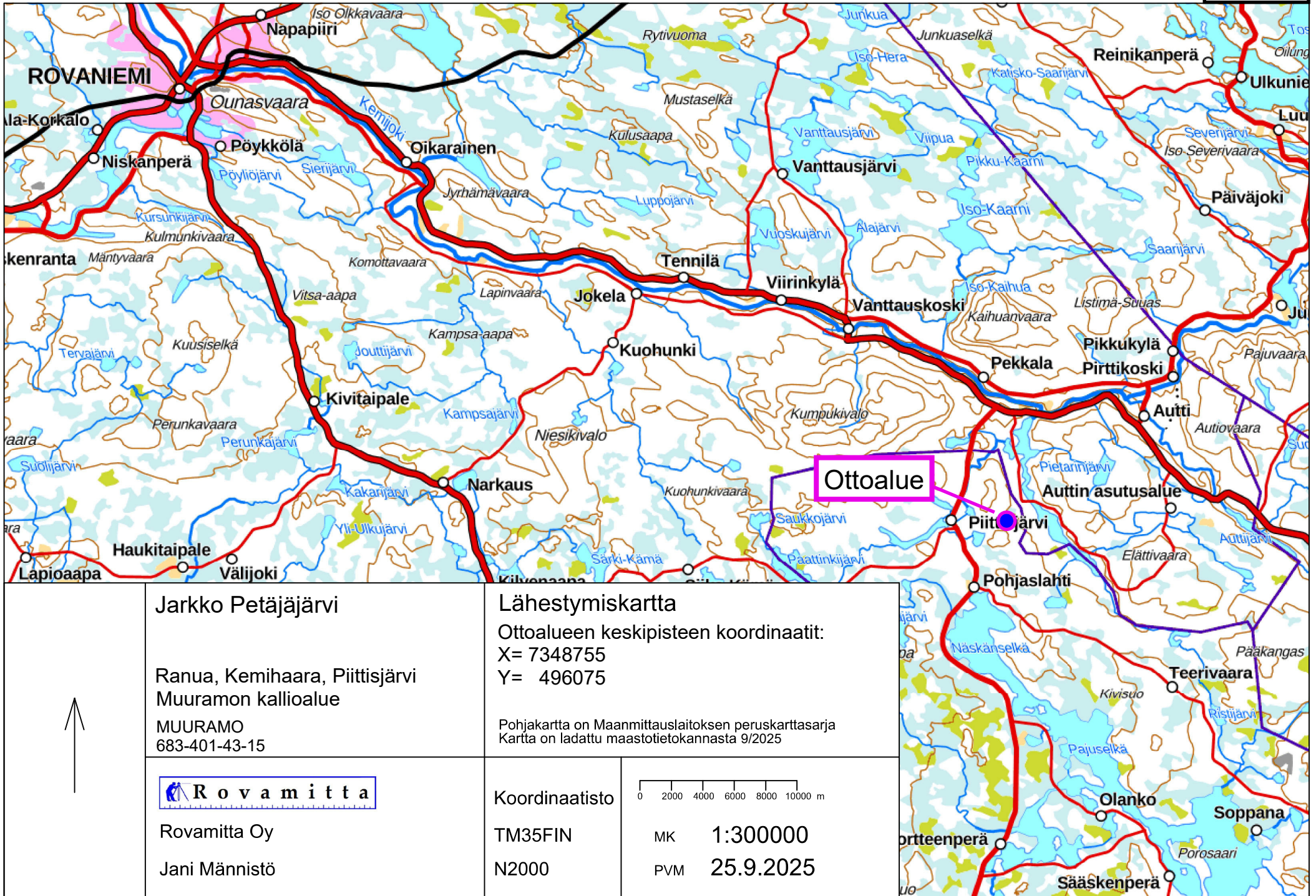
Liite 7. 1-3 Leikkaukset

Liite 8. Havainnekuva tulevasta tilanteesta

Rovaniemellä 12.6.2026

Jani Männistö

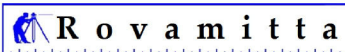
Rovamitta Oy



Jarkko Petäjäjärvi

Ranua, Kemihaara, Piittisjärvi
Muuramon kallioalue

MUURAMO
683-401-43-15



Rovamitta Oy
Jani Männistö

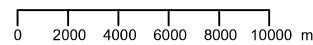
Lähestymiskartta

Ottoalueen keskipisteen koordinaatit:
X= 7348755
Y= 496075

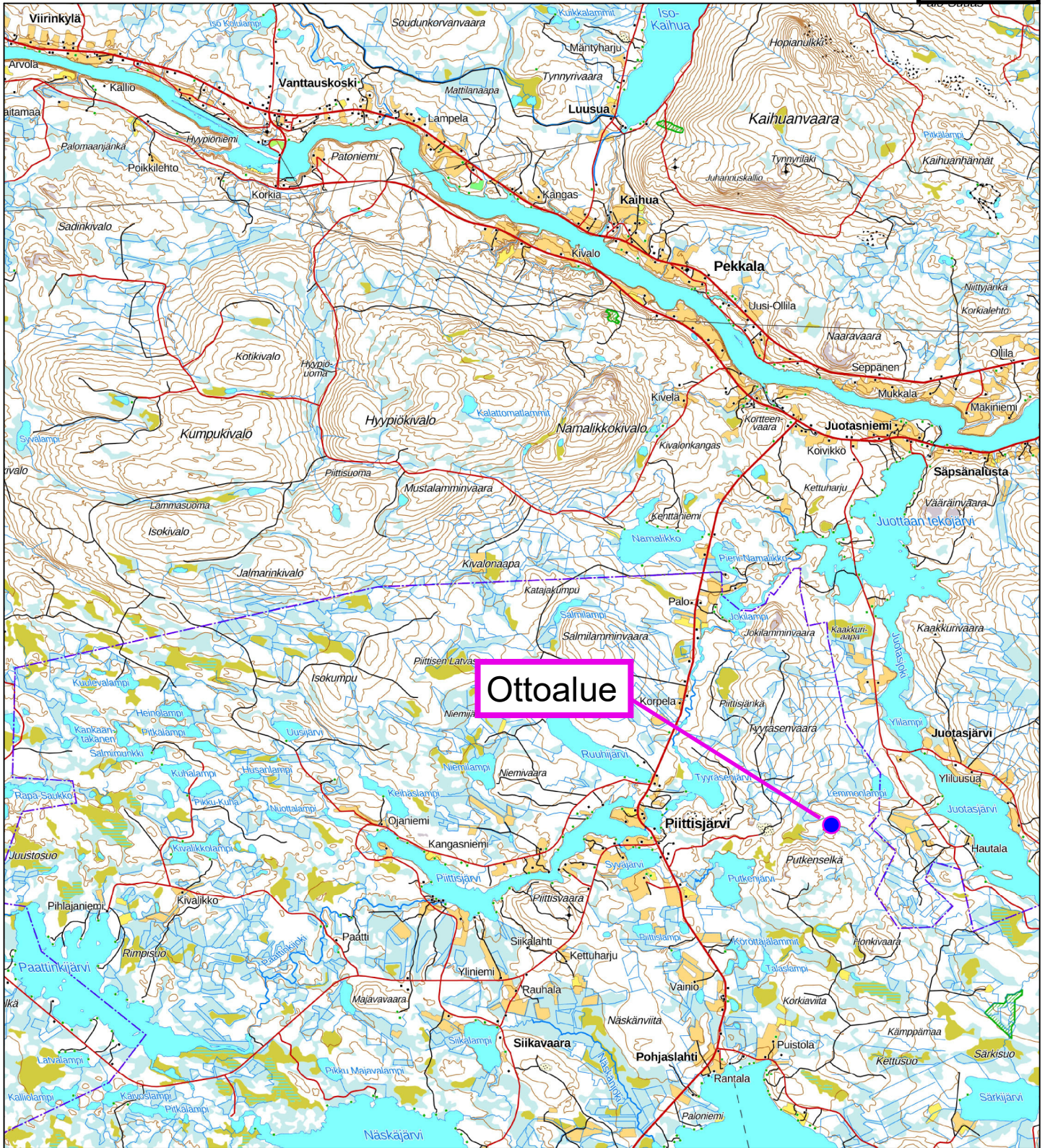
Pohjakartta on Maanmittauslaitoksen peruskarttasarja
Kartta on ladattu maastotietokannasta 9/2025

Koordinaatisto

TM35FIN
N2000

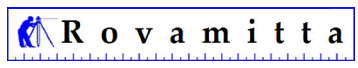


MK 1:300000
PVM 25.9.2025



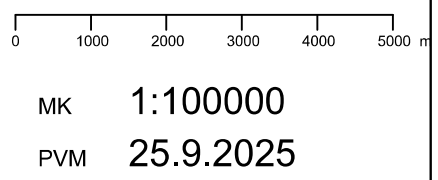
Jarkko Petäjäjärvi
 Ranua, Kemihaara, Piittisjärvi
 Muuramon kallioalue
 MUURAMO
 683-401-43-15

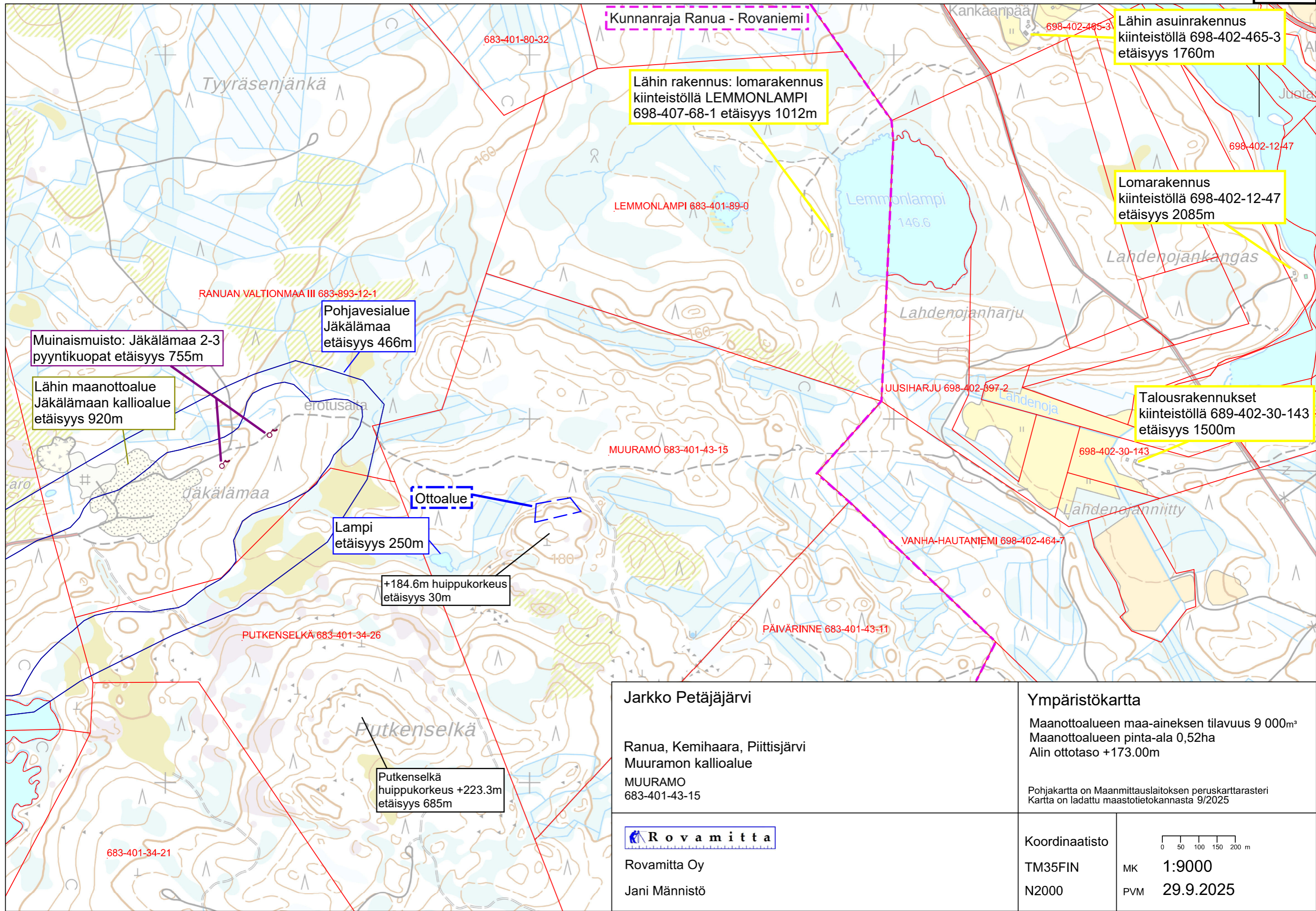
Lähestymiskartta
 Ottoalueen keskipisteen koordinaatit:
 X= 7348755
 Y= 496075
 Pohjakartta on Maanmittauslaitoksen peruskarttasarja
 Kartta on ladattu maastotietokannasta 9/2025

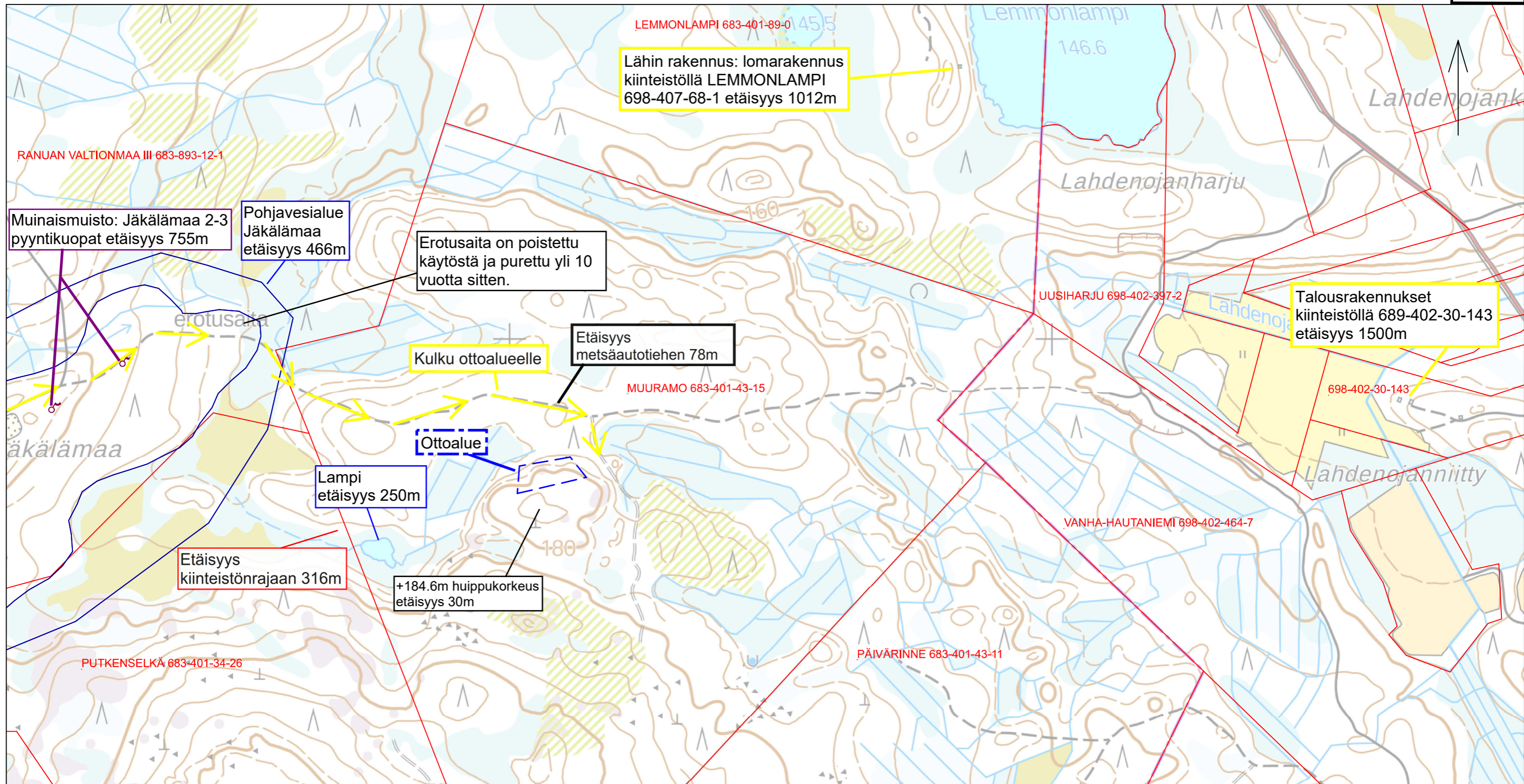


Rovamitta Oy
 Jani Männistö

Koordinaatisto
 TM35FIN
 N2000







Jarkko Petäjäjärvi

Ranua, Kemihaara, Piittisjärvi
Muuramon kallioalue
MUURAMO
683-401-43-15

Rekisterikartta

Maanottoalueen maa-aineksen tilavuus 9 000m³
Maanottoalueen pinta-ala 0,52ha
Alin ottotaso +173.00m

Pohjakartta on Maanmittauslaitoksen peruskarttarasteri
Kartta on ladattu maastotietokannasta 9/2025

Rovamitta

Rovamitta Oy
Jani Männistö

Koordinaatisto

TM35FIN MK 1:7000
N2000 PVM 30.9.2025



Jarkko Petäjäjärvi

Ranua, Kemihaara, Piittisjärvi
 Muuramon kallioalue
 MUURAMO
 683-401-43-15

Nykyinen tilanne

Maanottoalueen maa-aineksen tilavuus 9 000m³
 Maanottoalueen pinta-ala 0,52ha
 Alin ottotaso +173.00m

Pohjakartta on Maanmittauslaitoksen ortoilmakuva
 Ilmakuva on kuvattu 2023

 **Rovamitta**

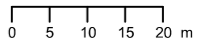
Rovamitta Oy
 Jani Männistö

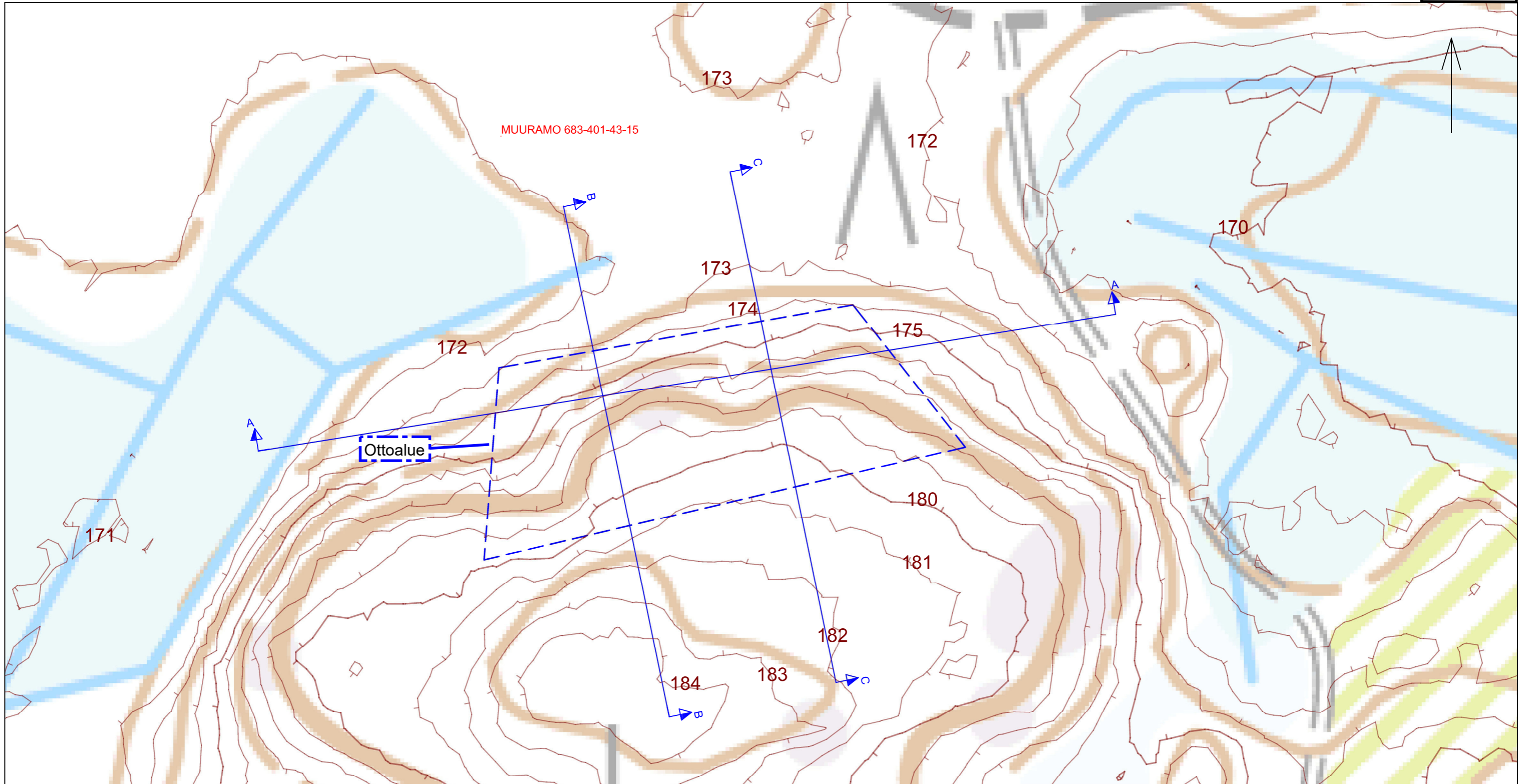
Koordinaatisto

TM35FIN
 N2000

MK
 PVM

1:1000
13.10.2025





MUURAMO 683-401-43-15

Ottoalue

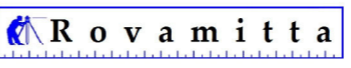
Jarkko Petäjäjärvi

Ranua, Kemihaara, Piittisjärvi
 Muuramon kallioalue
 MUURAMO
 683-401-43-15

Nykyinen tilanne

Maanottoalueen maa-aineksen tilavuus 9 000m³
 Maanottoalueen pinta-ala 0,52ha
 Alin ottotaso +173.00m

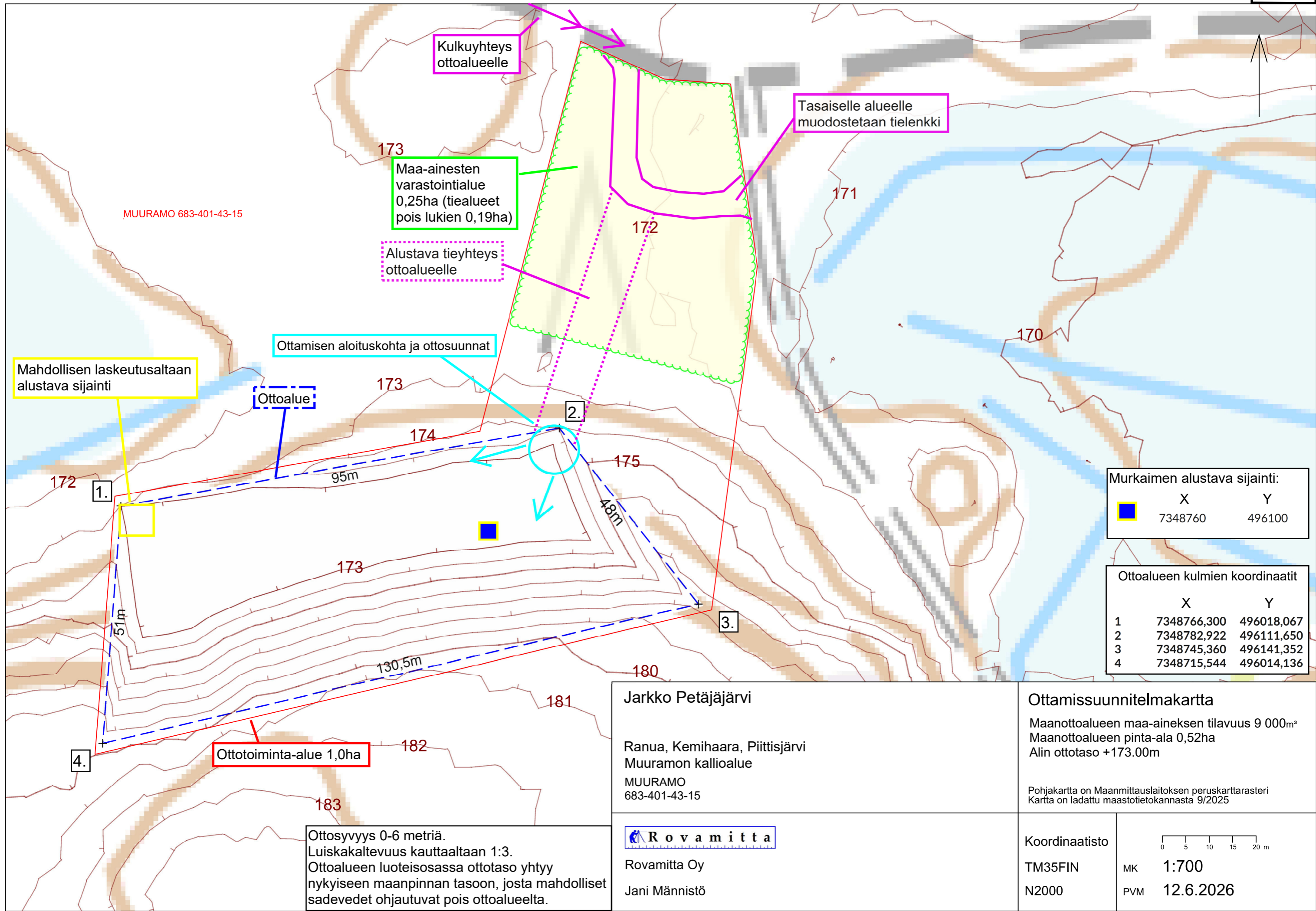
Pohjakartta on Maanmittauslaitoksen peruskarttarasteri
 Kartta on ladattu maastotietokannasta 9/2025

 **Rovamitta**

Rovamitta Oy
 Jani Männistö

Koordinaatisto

TM35FIN MK **1:1000**
 N2000 PVM **13.10.2025**



MUURAMO 683-401-43-15

Kulkuyhteys ottoalueelle

Tasaiselle alueelle muodostetaan tielenkki

Maa-ainesten varastointialue
0,25ha (tiealueet pois lukien 0,19ha)

Alustava tieyhteys ottoalueelle

Ottamisen aloituskohta ja ottosuunnat

Mahdollisen laskeutusaltaan alustava sijainti

Ottoalue

Murkaimen alustava sijainti:

	X	Y
	7348760	496100

Ottoalueen kulmien koordinaatit

	X	Y
1	7348766,300	496018,067
2	7348782,922	496111,650
3	7348745,360	496141,352
4	7348715,544	496014,136

Jarkko Petäjäjärvi
Ranua, Kemihaara, Piittisjärvi
Muuramon kallioalue
MUURAMO
683-401-43-15

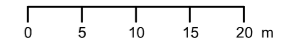
Ottamissuunnitelmapakartta
Maanottoalueen maa-aineksen tilavuus 9 000m³
Maanottoalueen pinta-ala 0,52ha
Alin ottotaso +173.00m

Pohjakartta on Maanmittauslaitoksen peruskarttarasteri
Kartta on ladattu maastotietokannasta 9/2025

Rovamitta
Rovamitta Oy
Jani Männistö

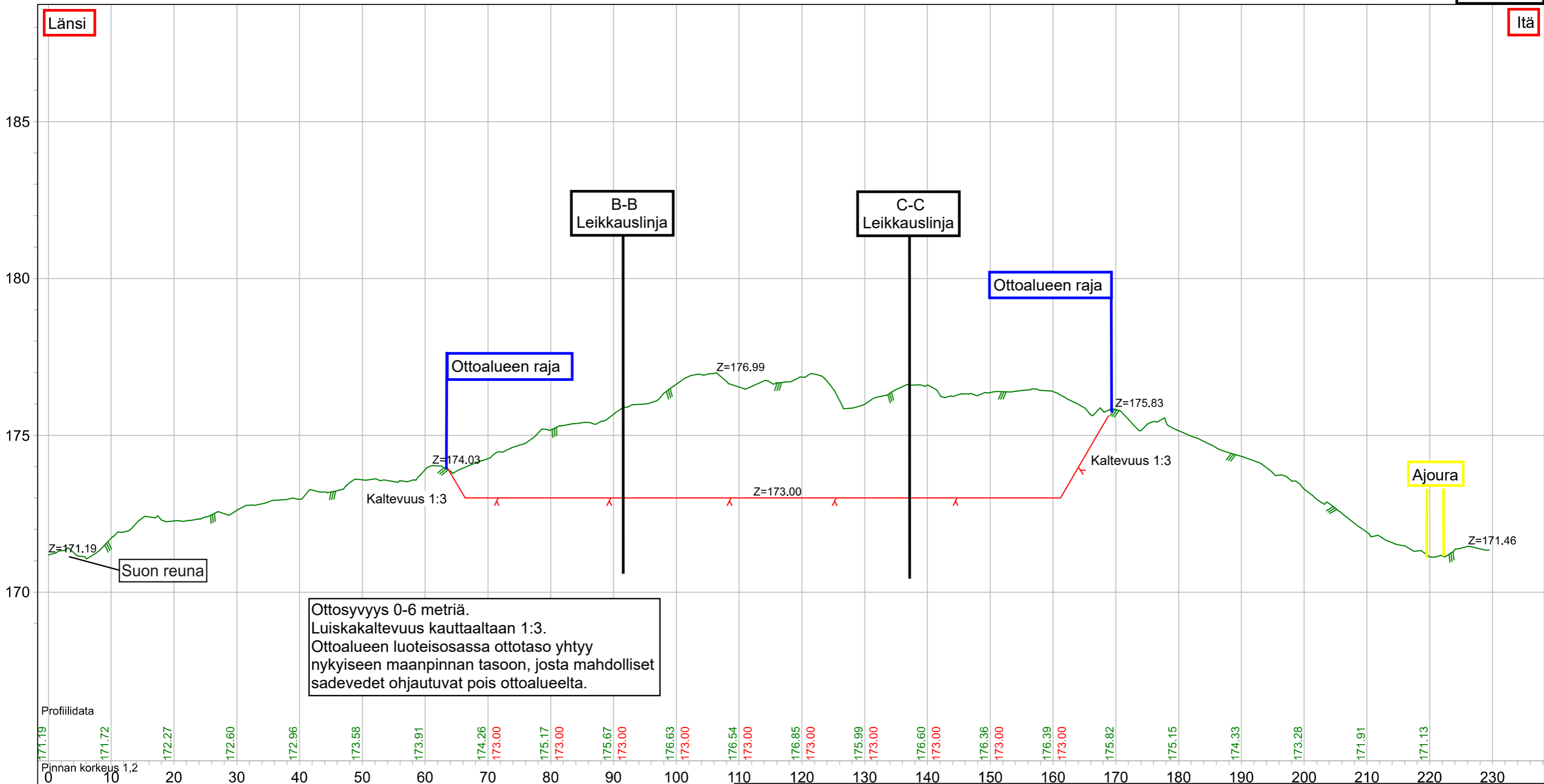
Koordinaatisto
TM35FIN
N2000
MK **1:700**
PVM **12.6.2026**

Ottosyvyys 0-6 metriä.
Luiskakaltevuus kauttaaltaan 1:3.
Ottoalueen luoteisosassa ottotaso yhtyy nykyiseen maanpinnan tasoon, josta mahdolliset sadevedet ohjautuvat pois ottoalueelta.

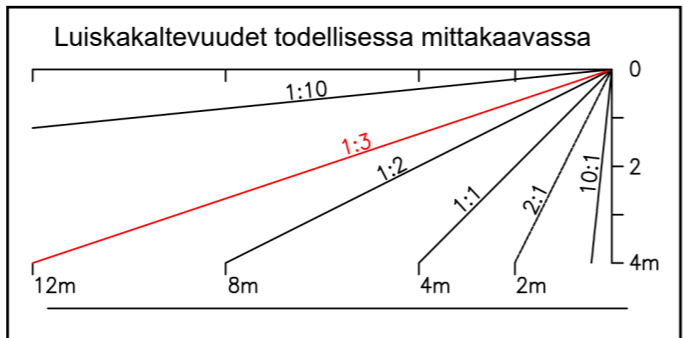


Länsi

Itä



Ottosyvyys 0-6 metriä.
Luiskakaltevuus kauttaaltaan 1:3.
Ottoalueen luoteisosassa ottotaso yhtyy nykyiseen maanpinnan tasoon, josta mahdolliset sadevedet ohjautuvat pois ottoalueelta.



Jarkko Petäjätjärvi
Ranua, Kemihaara, Piittisjärvi
Muuramon kallioalue
MUURAMO
683-401-43-15

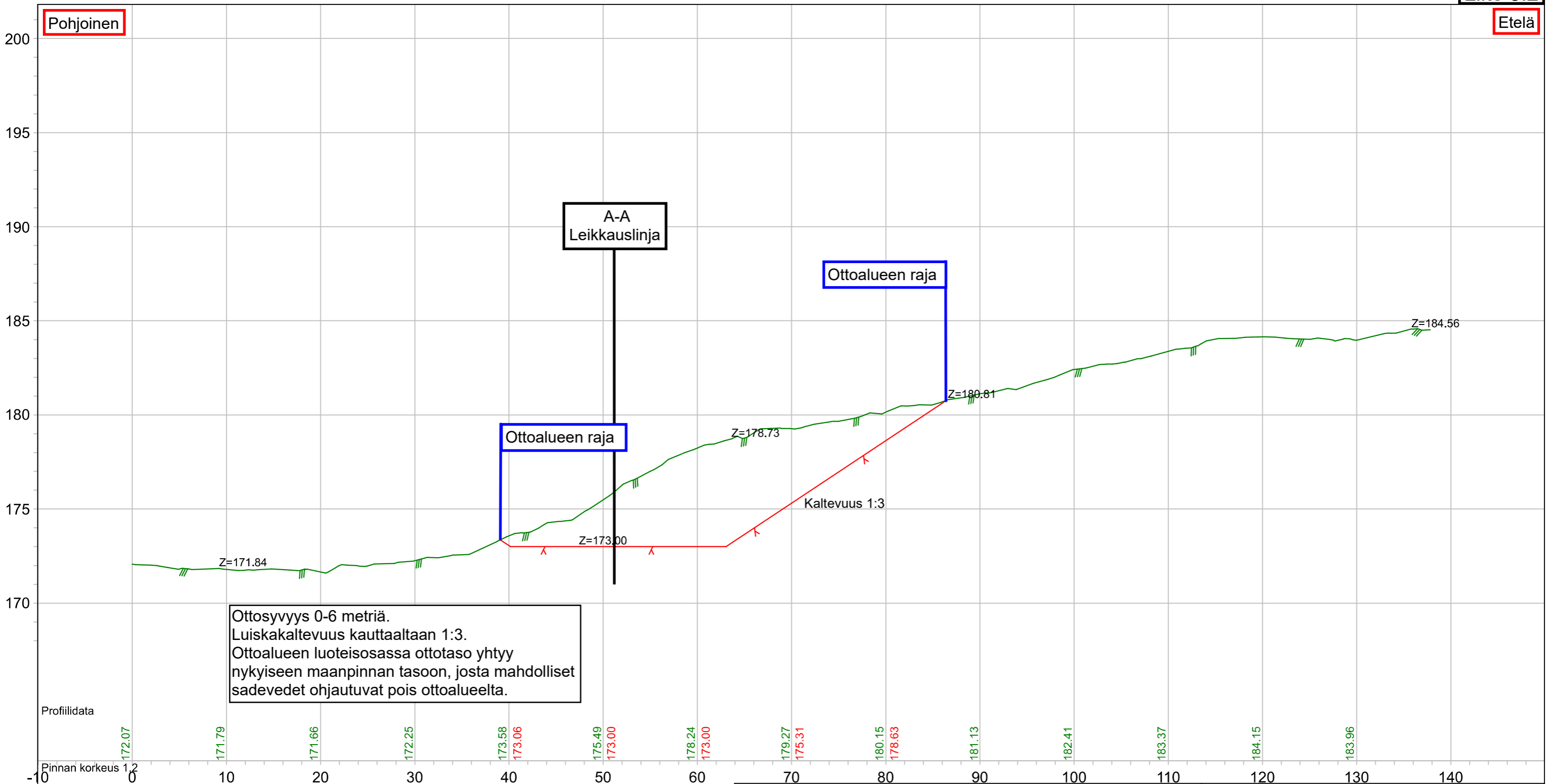
Leikkauslinja A-A
Maanottoalueen maa-aineksen tilavuus 9 000m³
Maanottoalueen pinta-ala 0,52ha
Alin ottotaso +173.00m

Rovamitta
Rovamitta Oy
Jani Männistö

Koordinaatisto Z-Kerros **5.00**
TM35FIN MK **1:600/1:120**
N2000 PVM **20.10.2025**

Pohjoinen

Etelä



Profiilidata

Pinnan korkeus 1,2

172.07

171.79

171.66

172.25

173.58

173.06

175.49

173.00

178.24

173.00

179.27

175.31

180.15

178.63

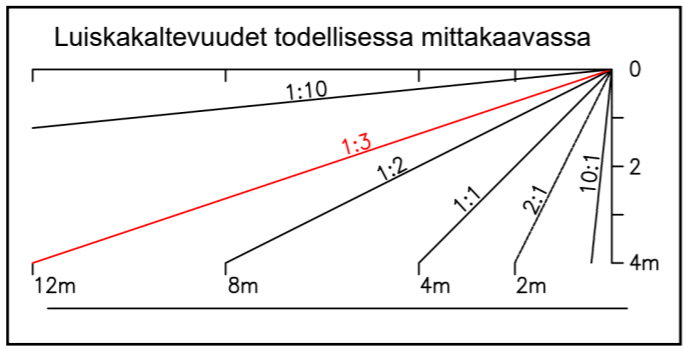
181.13

182.41

183.37

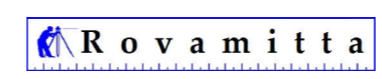
184.15

183.96



Jarkko Petäjäjärvi
 Ranua, Kemihaara, Piittisjärvi
 Muuramon kallioalue
 MUURAMO
 683-401-43-15

Leikkauslinja B-B
 Maanottoalueen maa-aineksen tilavuus 9 000m³
 Maanottoalueen pinta-ala 0,52ha
 Alin ottotaso +173.00m

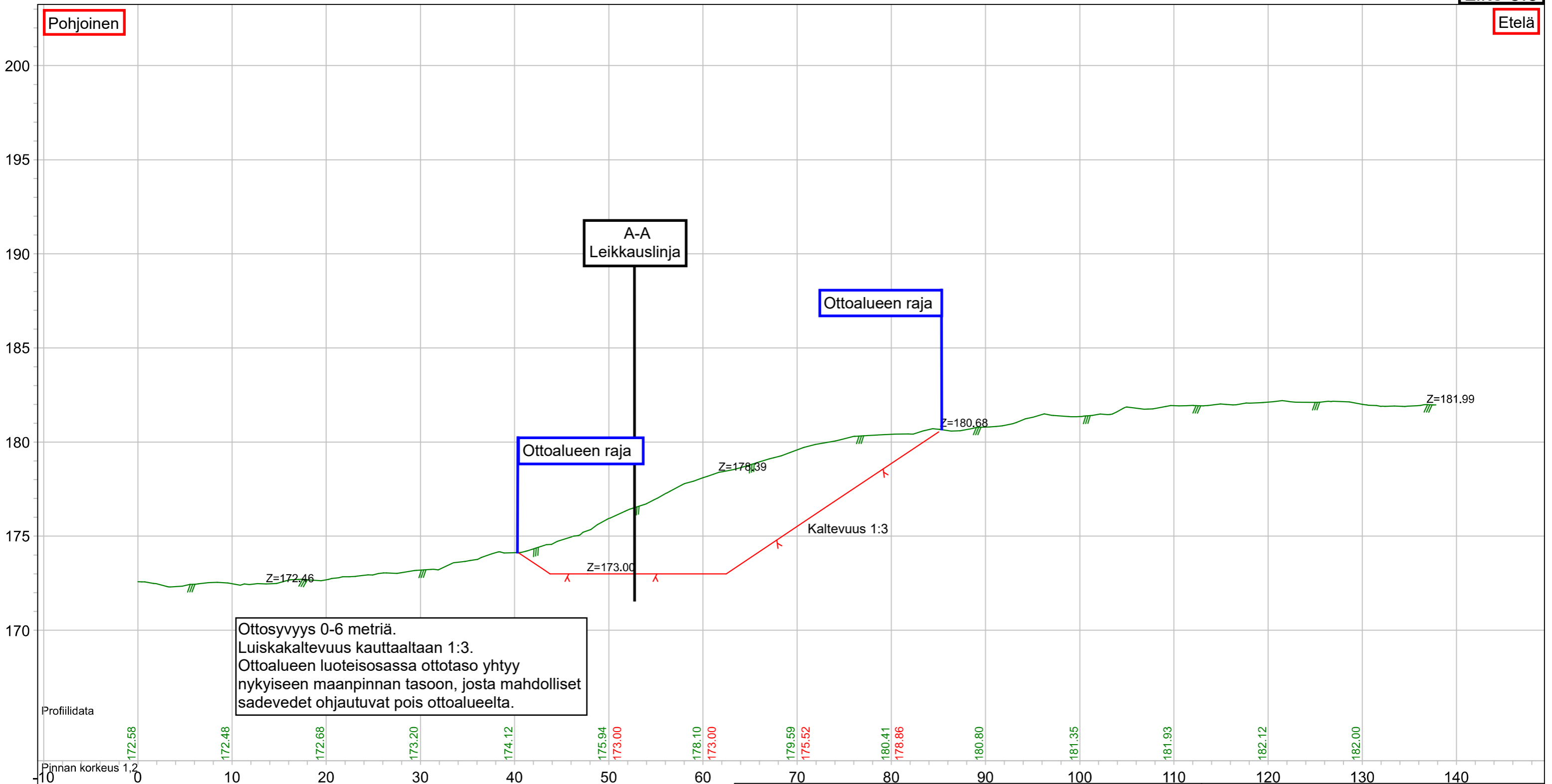


Rovamitta Oy
 Jani Männistö

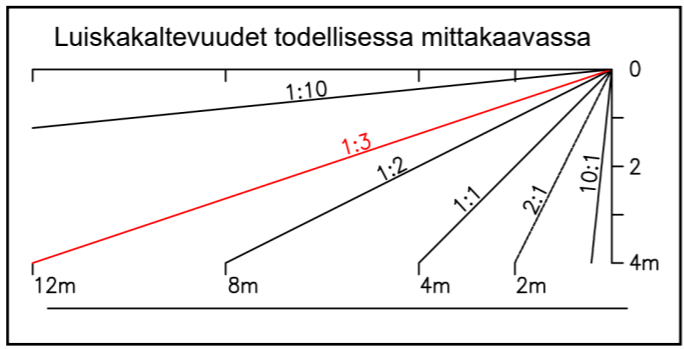
Koordinaatisto	Z-Kerroin 2.00
TM35FIN	MK 1:400/1:200
N2000	PVM 20.10.2025

Pohjoinen

Etelä



Ottosyvyys 0-6 metriä.
Luiskakaltevuus kauttaaltaan 1:3.
Ottoalueen luoteisosassa ottotaso yhtyy nykyiseen maanpinnan tasoon, josta mahdolliset sadevedet ohjautuvat pois ottoalueelta.

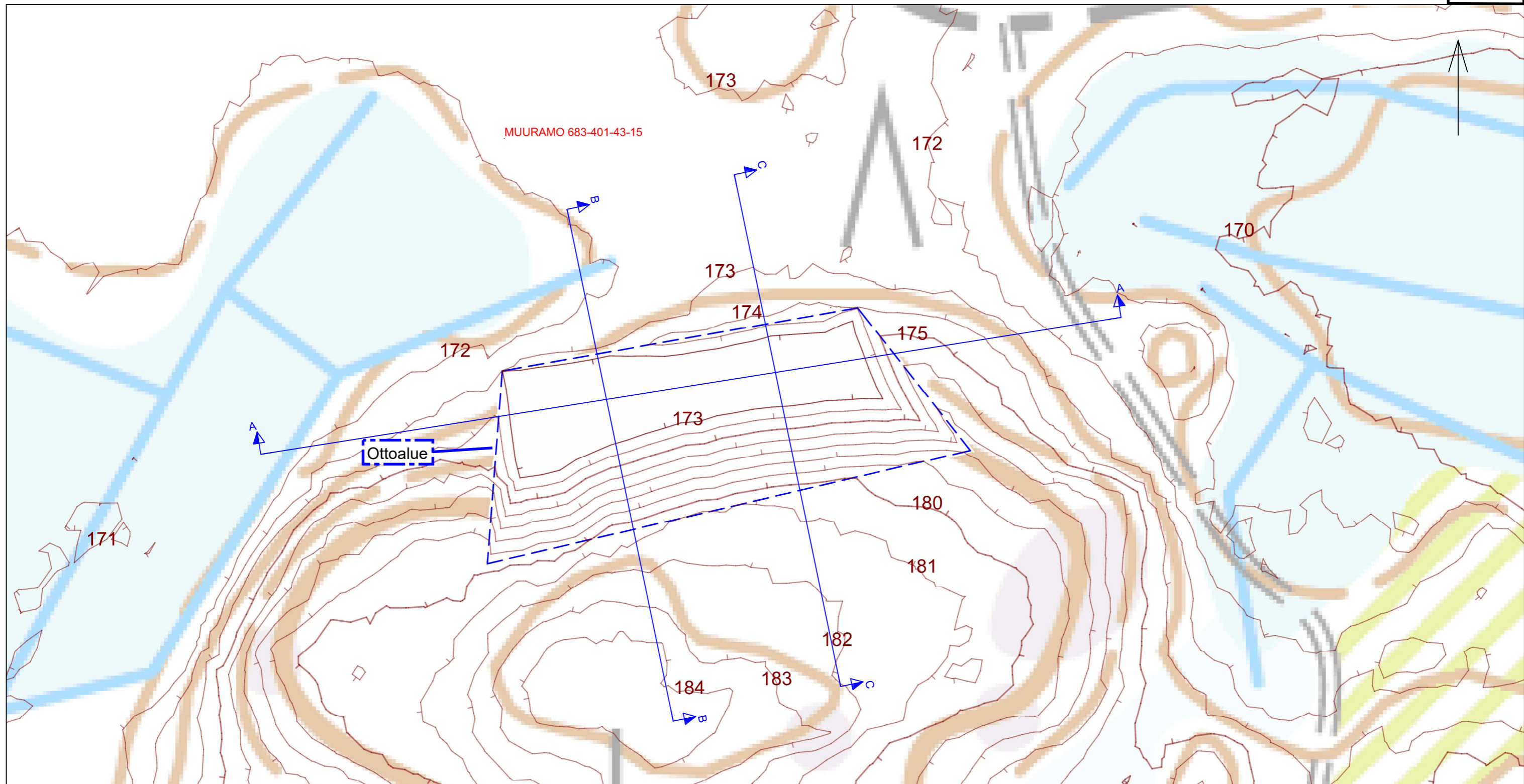


Jarkko Petäjäjärvi
Ranua, Kemihaara, Piittisjärvi
Muuramon kallioalue
MUURAMO
683-401-43-15

Leikkauslinja C-C
Maanottoalueen maa-aineksen tilavuus 9 000m³
Maanottoalueen pinta-ala 0,52ha
Alin ottotaso +173.00m


Rovamitta Oy
Jani Männistö

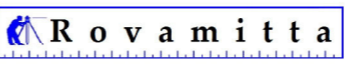
Koordinaatisto	Z-Kerroin 2.00
TM35FIN	MK 1:400/1:200
N2000	PVM 20.10.2025



Ottosyvyyys 0-6 metriä.
 Luiskakaltevuus kauttaaltaan 1:3.
 Ottoalueen luoteisosassa ottotaso yhtyy nykyiseen maanpinnan tasoon, josta mahdolliset sadevedet ohjautuvat pois ottoalueelta.

Jarkko Petäjäjärvi

Ranua, Kemihaara, Piittisjärvi
 Muuramon kallioalue
 MUURAMO
 683-401-43-15

 **Rovamitta**

Rovamitta Oy
 Jani Männistö

Tuleva tilanne

Maanottoalueen maa-aineksen tilavuus 9 000m³
 Maanottoalueen pinta-ala 0,52ha
 Alin ottotaso +173.00m

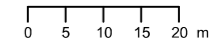
Pohjakartta on Maanmittauslaitoksen peruskarttarasteri
 Kartta on ladattu maastotietokannasta 9/2025

Koordinaatisto

TM35FIN
 N2000

MK
 PVM

1:1000
 14.10.2025

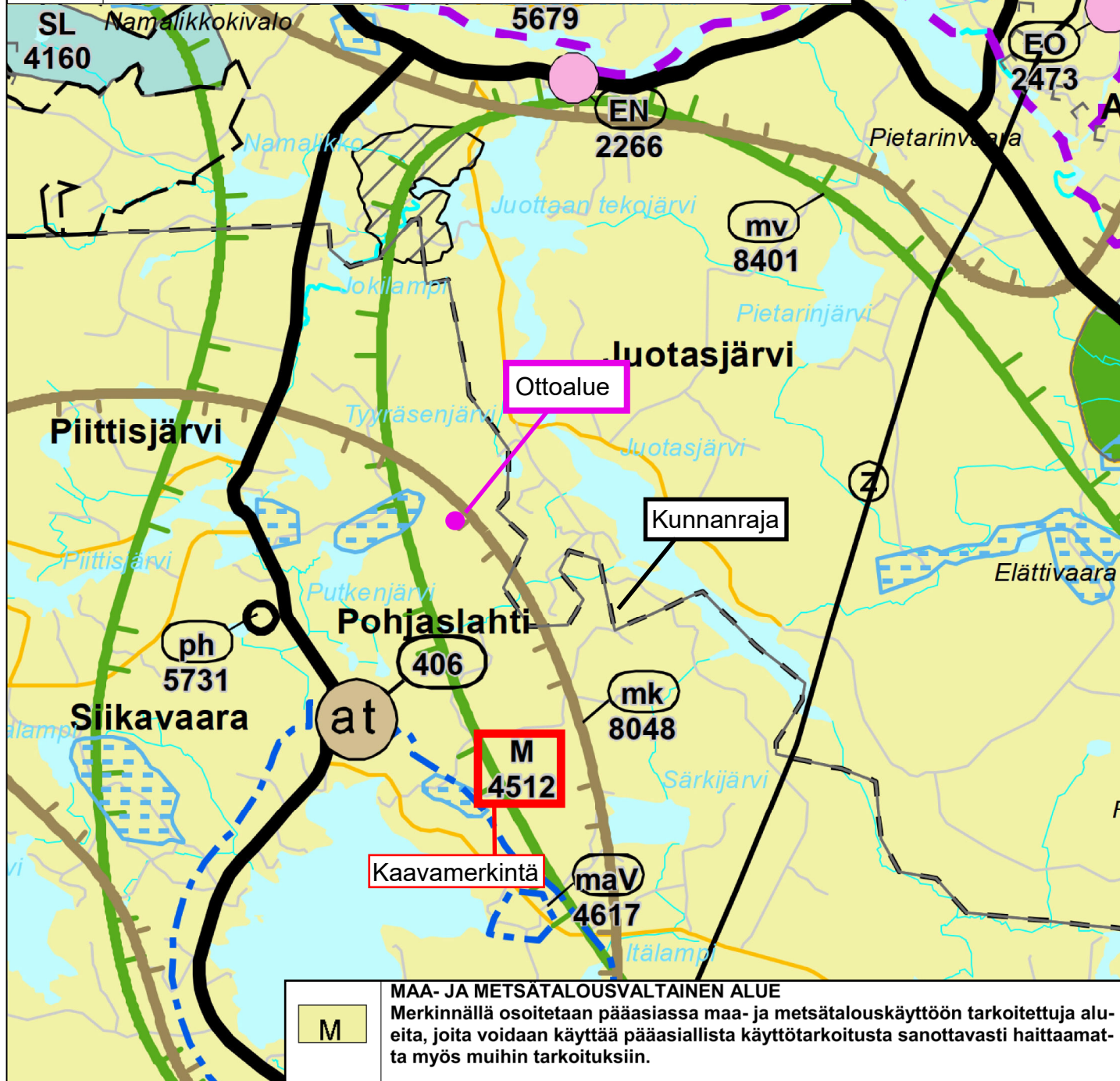


MAASEUDUN KEHITTÄMISEN KOHDEALUE

Merkinnällä osoitetaan maaseutuvyöhykkeitä, joihin kohdistuu alueidenkäyttöisiä kehittämistarpeita ja niiden yhteensovittamista.

Alueella tulee säilyttää ja kehittää monipuolisesti maaseudun elinkeinoja, palveluja, asutusta ja kulttuuriympäristöä. Pysyvän asutuksen sijoittumista tulee edistää olemassa olevaa rakennetta täydentäen.

mk

**MAA- JA METSÄTALOUSVALTAINEN ALUE**

Merkinnällä osoitetaan pääasiassa maa- ja metsätaloukseen tarkoitettuja alueita, joita voidaan käyttää pääasiallista käyttötarkoitusta sanottavasti haittaamatta myös muihin tarkoituksiin.

M

Jarkko Petäjäjärvi

Ranua, Kemihaara, Piittisjärvi
Muuramon kallioalueMUURAMO
683-401-43-15

Rovamitta Oy

Jani Männistö

Maakuntakaavakartta

Ottoalueen keskipisteen koordinaatit:

X= 7348755

Y= 496075

Pohjakartta on Rovaniemen ja Itä-Lapin maakuntakaavakartta
Kartta on viimeisin ja kuulutettiin voimaan 21.9.2022

Koordinaatisto

TM35FIN

N2000

0 100 200 300 400 500 m

MK 1:9000

PVM 26.9.2025

YMPÄRISTÖHALLINTO

PVM

KAIVANNAISJÄTTEEN JÄTEHUOLTOSUUNNITELMA
 MAA-AINESTEN OTTAMISTOIMINNALLE
 (MAL 5a §, 16b §, YSL 114 §).

Suunnitelma liittyy maa-ainesten ottamislupaan Ympäristölupaan

1. LUPATIEDOT

Ympäristöluvan tai maa-ainesten ottamisluvan hakijan nimi Jarkko Petäjäjärvi		
Ottamisalueen nimi Muuramon kallioalue		
Kunta Ranua	Kylä Kemihaara, Piittisiärvi	Tilan RN:o 683-401-43-15 MUURAMO
Ottamisalueen pinta-ala 0,52 ha		
Luvan viimeinen voimassaolopäivä		
Otettava maa-aines	Ottamismäärä (m ³ -ktr)	
Kalliokiviaines (murske, louhe)	9 000	
Rakennus- ja muu luonnonkivi		
Sora ja hiekka		
Moreeni		
Multa tai savi		

2. KAIVANNAISJÄTE

Kaivannaisjätteen laji ⁽¹⁾	Arvio kaivannaisjätteen kokonaismäärästä (m ³ -ktr) ⁽²⁾	Kaivannaisjätteen hyödyntäminen ja käsittely ⁽³⁾	
Pilaantumaton		Valitse 1, 2 ja/tai 3	Tarvittaessa yksityiskohtaisempi kuvaus
Ei pysyvä maa-aines	Pintamaa		
	Kannot ja hakkuutähteet	12	1, 2
Pysyvä maa-aines	Kivipöly tai kivituhka		
	Vesiseulonta- ja selkeytysaltaiden hienoainekset		
	Savi ja siltti		
	Sivukivi		
	Seulontakivet ja lohkareet		
	Muu, mitä?		
Pilaantunut maa-aines	Mitä?		
Kaivannaisjätteitä yhteensä			

A) Tiedot kaivannaisjätteen ympäristövaikutuksista⁴

Esitetty maa-ainesten ottamissuunnitelmassa.

Ottoalueella ei ole pintamaita vaan kallio on pinnassa, puita ja juurakkoja alueella kuitenkin on. Ne voidaan hyödyntää maisemoinnin yhteydessä tai käytetään muualla hyödyksi.

B) Ympäristön pilaantumisen sekä muiden vaikutusten ehkäisemiseksi toteutettavat toimet toiminnan aikana ja sen päätyttyä⁵

Esitetty maa-ainesten ottamissuunnitelmassa.

Toiminnan aikainen silmämääräinen tarkkailu

C) Selvitys seurannasta ja tarkkailusta toiminnan aikana ja sen päätyttyä⁶

Esitetty maa-ainesten ottamissuunnitelmassa.

Toiminnan tarkkailu maa-ainesuunnan määräysten mukaisesti. Aloituskatselmus, vuosittaiset valvontakäynnit toiminnan aikana ja loppukatselmus toiminnan päättyessä yhdessä lupaviranomaisen kanssa.

D) Tiedot toiminnan lopettamisesta⁷

Esitetty maa-ainesten ottamissuunnitelmassa.

Ottoalueelle on suunniteltu ympäröivää luontoa mukaileva 1:3 luiskakaltevuus sekä sadevedet ohjataan luoteen puoleisesta nurkasta pois lammikoitumasta.

3. KAIVANNAISJÄTEALUE

E) Selvitys kaivannaisjätteen jätealueesta⁸

Esitetty maa-ainesten ottamissuunnitelmassa.

Jätealueen sijainti ja pinta-ala (ha)

Jätealuetta ei muodosteta mutta maa-ainesten varastoinnille on suunniteltu oma alueensa, katso liite 7. -
Ottamissuunnitelmakartta.

Jätealueen perustaminen ja hoito

Jätealueen ympäristö

Selvitys maaperän ja pohjaveden tilasta

Alue ei sijaitse pohjavesialueella. Kyse on kalliorinteestä. Otettava maa-aines on kalliokiviaines.

Jätealueen ympäristövaikutukset ja niiden seuranta

Ei tiedossa olevia mainittavia vaikutuksia.

Jätealueen käytöstä poistaminen ja jälkihoito

Varastointialue maisemoidaan ottotoiminnan päätyttyä ottoalueen maisemoinnin yhteydessä.

F) Liitekartta 1:2000-1:10 000, josta käy ilmi kaivannaisjätteen jätealueiden sijainti ja lähiympäristö

Esitetty maa-ainesten ottamissuunnitelmassa

4. LISÄTIETOJA

Yhdyshenkilön nimi ja yhteystiedot (osoite, puhelin ja sähköpostiosoite)

Jarkko Petäjäjärvi
Analantie 7A, 97665 Pohjasperä
puh. 0400768715 petajarvijarkko@gmail.com