

§ 41

Päätös eläinsuojaa koskevasta ysl:n 115 a §:n mukaisesta ilmoituksesta, Välikummun Tila Oy Ranua

ROIDno-2025-6010

Valmistelija / lisätiedot:

Tarja Bergman, johtava ympäristötarkastaja, tarja.bergman@rovaniemi.fi

Liitteet

- 1 Ilmoituspäätös
- 2 Liite_Ilmoituspäätökseen_hakemusasiakirjat_ei_henkilötietoja

Välikummun Tila Oy / Jani Säaskilahti on jättänyt ympäristönsuojelulain 115 a §:n mukaisen ilmoituksen, joka koskee eläinsuojan toiminnan laajentamista. Kyseessä on olemassa oleva toiminta, joka sijaitsee kiinteistöllä 683-402-169-7 ja osoitteessa Toljantie 53, 97700 Ranua.

Tilalla on voimassa oleva ympäristölupa, jonka mukaan tilan eläinsuojiin saa sijoittaa yhteensä 44 lypsylehmää, 57 hiehoa, 18 alle kuuden kuukauden ikäistä vasikkaa, 4 hevosta tai ponia ja 4 vuolta tai lammasta. Tilan toiminta on muuttunut ja laajentunut aiemmasta siten, että tilan eläinmäärä tulee jatkossa olemaan enintään 62 lypsylehmää, 21 emolehmää, 20 hiehoa, 20 kuudesta kahteentoista kuukauden ikäistä lehmävasikkaa, 21 alle kuuden kuukauden ikäistä lehmävasikkaa, 1 siitossoppi ja 2 hevosta. Laajennetun toiminnan eläinyksikkömäärä on yhteensä 958,4.

Tilat lisääntyneelle eläinmäärälle on toteutettu olemassa olevien eläinsuojien sisäisillä järjestelyillä. Tilan uudempaan pihattonavettaan on järjestetty tilat lypsylehmille sekä osalle hiehoista ja nuorkarjasta. Tilan vanhemmasta navetasta on poistettu lypsyasema ja navettaan on rakennettu tilat siitossopille, emolehmille sekä lopuille hieholle ja nuorkarjalle. Ilmoitusmenettelyn yhteydessä tilalle ei ole tarpeen rakentaa uusia eläinsuojia tai lannanvarastointitiloja eikä laajentaa olemassa olevia rakennuksia. Eläinsuojien yhteydessä ei sijaitse ulkotarhaa eikä jaloittelualueita.

Eläinsuojien lannankäsittely on järjestetty lietelantamenetelmällä. Tilalla olemassa olevien lietesäiliöiden laskennallinen tilavuus on riittävä ilmoituksen mukaiselle eläinmäärälle ja muille lietesäiliöön johdettaville nesteille. Hevostallin yhteydessä on kuivalantala. Toiminnassa syntyvä lanta luovutetaan Pohjois-Suomen Biokaasu Oy:lle hyödynnettäväksi biokaasun tuotannossa. Käsitelty lanta palautuu tilalle varastoitavaksi ja käytettäväksi maanparannusaineena peltoviljelyn yhteydessä.

Ilmoituksen johdosta ei jätetty muistutuksia eikä mielipiteitä.
Terveysturvaviranomainen on antanut asiassa lausunnon.

Ympäristötarkastajan ehdotus:

Ympäristölautakunta hyväksyy Välikummun Tila Oy:n jättämän ympäristönsuojelulain 115 a § mukaisen ilmoituksen ja antaa ilmoituksen johdosta liitteenä 1 olevan ilmoituspäätöksen.



Päätöksen tekoon osallistuvat kunnat: Ranuan kunta ja Rovaniemen kaupunki

Ehdotus

Esittelijä: Hannu Kangas, johtava rakennustarkastaja

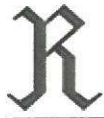
Ympäristölautakunta päättää ympäristötarkastajan ehdotuksen mukaisesti.

Päätös

Ympäristölautakunta päätti yksimielisesti esittelijän esityksen mukaisesti.

Tiedoksi

Ote postitse: hakija; ote sähköisesti: hakija; Lupa- ja valvontavirasto (kirjaamo@lvv.fi);
Ranuan kunnan terveydensuojeluviranomainen (terveystarkastaja@rovaniemi.fi)



Päätöspöytäkirja pidetään yleisesti nähtävänä Rovaniemen kaupungin verkkosivuilla 02.04.2026 alkaen.

Otteen oikeaksi todistaa

Rovaniemi
26.03.2026

Anne-Marie Haavikko
Hallintosihteeri

Tiedoksianto asianosaiselle

Päätös on jätetty postin kuljetettavaksi, 27.3.2026.

Julkinen kuulutusaika 2.4.-11.5.2026

Hallintovalitus

§41

Hallintovalitus

OTE: Hallintovalitus Vaasan HaO, 7/30 pv, julkinen kuulutus, ympäristönsuojelu

VALITUSOSOITUS

Tähän päätökseen haetaan muutosta hallintovalituksella.

Valitusoikeus

Tähän päätökseen saa hakea muutosta se, johon päätös on kohdistettu tai jonka oikeuteen, velvollisuuteen tai etuun päätös välittömästi vaikuttaa ja se, jonka valitusoikeudesta laissa erikseen säädetään. Viranomainen saa hakea muutosta valittamalla myös, jos valittaminen on tarpeen viranomaisen valvottavana olevan yleisen edun vuoksi.

Valitusaika

Valitus on tehtävä 30 päivän kuluessa päätöksen tiedoksisaannista.

Valitus on toimitettava valitusviranomaiselle viimeistään valitusajan viimeisenä päivänä ennen valitusviranomaisen aukioloajan päättymistä.

Asianosaisen katsotaan saaneen päätöksestä tiedon, jollei muuta näytetä, seitsemän päivän kuluttua kirjeen lähettämisestä. Päätöksen katsotaan tulleen *viranomaisen* tietoon kuitenkin kirjeen saapumispäivänä.

Käytettäessä tavallista sähköistä tiedoksiantoa *asianomaisen* katsotaan saaneen päätöksestä tiedon, jollei muuta näytetä, kolmantena päivänä viestin lähettämisestä.

Tiedoksisaantipäivää ei lueta valitusaikaan. Jos valitusajan viimeinen päivä on pyhäpäivä, itsenäisyyspäivä, vapunpäivä, joului- tai juhannusaatto tai arkilauantai, saa valituksen tehdä ensimmäisenä arkipäivänä sen jälkeen.

Valitusviranomainen

Viranomainen, jolle valitus tehdään on **Vaasan hallinto-oikeus**

Postiosoite: PL 204, 65101 Vaasa

Käyntiosoite: Korsholmanpuistikko 43, 4. krs

Sähköpostiosoite: vaasa.hao(at)oikeus.fi

Telefax: 029 5642 760

Puhelin: 029 5642 611(vaihde) tai 029 5642 780 (kirjaamo)

Virka-aika: ma - pe kello 8.00 – 16.15

Valituksen voi tehdä myös hallinto- ja erityistuomioistuinten asiointipalvelussa osoitteessa <https://asiointi.oikeus.fi/hallintotuomioistuimet/#/>.

Valituksen muoto ja sisältö

Valitus on tehtävä kirjallisesti. Myös sähköinen asiakirja täyttää vaatimuksen kirjallisesta muodosta.

Valituksessa on ilmoitettava:



- 1) päätös, johon haetaan muutosta (valituksen kohteena oleva päätös);
- 2) miltä kohdin päätökseen haetaan muutosta ja mitä muutoksia siihen vaaditaan tehtäväksi (vaatimukset);
- 3) vaatimusten perustelut;
- 4) mihin valitusoikeus perustuu, jos valituksen kohteena oleva päätös ei kohdistu valittajaan.

Valituksessa on lisäksi ilmoitettava valittajan nimi ja yhteystiedot. Jos puhevaltaa käyttää valittajan laillinen edustaja tai asiamies, myös tämän yhteystiedot on ilmoitettava. Yhteystietojen muutoksesta on valituksen vireillä ollessa ilmoitettava viipymättä hallintotuomioistuimelle.

Valituksessa on ilmoitettava myös se postiosoite ja mahdollinen muu osoite, johon oikeudenkäyntiin liittyvät asiakirjat voidaan lähettää (prosessiosoite). Mikäli valittaja on ilmoittanut enemmän kuin yhden prosessiosoitteen, voi hallintotuomioistuin valita, mihin ilmoitetuista osoitteista se toimittaa oikeudenkäyntiin liittyvät asiakirjat.

Valitukseen on liitettävä:

- 1) valituksen kohteena oleva päätös valitusosoituksineen;
- 2) selvitys siitä, milloin valittaja on saanut päätöksen tiedoksi, tai muu selvitys valitusajan alkamisen ajankohdasta;
- 3) asiakirjat, joihin valittaja vetoaa vaatimuksensa tueksi, jollei niitä ole jo aikaisemmin toimitettu viranomaiselle.

Oikeudenkäyntimaksu

Muutoksenhakuasian vireille panijalta peritään oikeudenkäyntimaksu sen mukaan kuin tuomioistuinmaksulaissa (1455/2015 <https://www.finlex.fi/fi/laki/ajantasa/2015/20151455?search%5Btype%5D=pika&search%5Bpika%5D=tuomioistuinmaksulaki>) säädetään.

Hallinto-oikeudessa valituksen käsittelystä perittävä oikeudenkäyntimaksu on 310 euroa. Mikäli hallinto-oikeus muuttaa valituksenalaista päätöstä muutoksenhakijan eduksi, oikeudenkäyntimaksua ei peritä. Maksua ei myöskään peritä eräissä asiaryhmissä eikä myöskään, mikäli asianosainen on muualla laissa vapautettu maksusta. Maksuvelvollinen on vireillepanija ja maksu on valituskirjelmä kohtainen.

Pöytäkirja

Päätöstä koskevia pöytäkirjanotteita ja liitteitä voi pyytää Rovaniemen kaupungin kirjaamosta.

Postiosoite: PL 8216, 96101 Rovaniemi

Käyntiosoite: Osviitta asiointipiste, Koskikatu 19, Rovaniemi

Sähköpostiosoite: kirjaamo(at)rovaniemi.fi,

henkilö- ja arkaluonteisia tietoja sisältävät sähköpostit osoitteesta: <https://turvaposti.rovaniemi.fi> osoitteeseen kirjaamo(at)rovaniemi.fi

Faksinumero: 016 322 6450

Puhelinnumero: 016 3221



Kaupunginkirjaamon aukioloaika: ma - pe kello 9 - 15.

Asianosaiselle lähetettyyn otteeseen on merkitty päätöksen lähettämispäivä ja -tapa.

Päätöksestä tiedotetaan 2.4.2026 julkaistavalla kuulutuksella

ASIA

Päätös ympäristönsuojelulain 115 a §:n mukaisesta ilmoituksesta, joka koskee eläinsuojan toiminnan laajentamista.

ILMOITTAJA JA TOIMINNAN SIJAINTI

Ilmoittaja: Välikummun tila
Eläinsuojan osoite: Toljantie 53, 97700 Ranua
Kiinteistötunnus: 683-402-169-7
Y-tunnus: 2907374-8
Tilatunnus: 683028631

Eläinsuojan koordinaatit: 7317460 (N), 478667 (E)

ILMOITUKSEN KÄSITTELEMISEN PERUSTE JA LUPAVIRANOMAISEN TOIMIVALTA

Ympäristönsuojelulain 115 a §:n 1 momentin ja liitteen 4 kohdan 5 a mukaan eläinsuojan, joka on tarkoitettu vähintään 50 lypsylehmälle ja joka ei ole ympäristöluvanvarainen, on tehtävä kirjallinen ilmoitus ympäristönsuojeluviranomaiselle.

Ympäristönsuojelulain 115 a §:n 4 momentin mukaan kunnan ympäristönsuojeluviranomainen ratkaisee eläinsuojaa koskevan ilmoitusasian.

Rovaniemen kaupungin ja Ranuan kunnan välisen sopimuksen mukaan Rovaniemen kaupungin ympäristönsuojeluviranomainen hoitaa Ranuan kunnan ympäristönsuojeluviranomaisen tehtävät.

Rovaniemen kaupungin hallintosäännön mukaan ympäristönsuojeluviranomaisena toimii ympäristölautakunta.

ILMOITUKSEN VIREILLETULO

Ilmoitus on tullut vireille 18.12.2025. Ilmoitusasiakirjoja on täydennetty 12.1.2026.

TOIMINTAA KOSKEVAT LUVAT JA SOPIMUKSET

Toiminnalla on Ranuan kunnan teknisen lautakunnan 13.12.2005 myöntämä ympäristölupa.

Toiminnanharjoittaja on tehnyt sopimuksen Pohjois-Suomen Biokaasu Oy:n kanssa lannan luovuttamisesta käsiteltäväksi biokaasulaitoksella. Käsitelty lantaa palautuu tilalle varastoitavaksi ja hyödynnettäväksi maanparannusaineena.

TIIVISTELMÄ ILMOITUKSEN MUKAISESTA TOIMINNASTA

Ilmoituksessa on kyse olemassa olevan eläinsuojan toiminnan laajentamisesta. Tilalle on vuonna 2005 myönnetty ympäristölupa, jonka mukaan tilan eläinsuojiin saa sijoittaa yhteensä 44 lypsylehmää, 57 hiehoa, 18 alle kuuden kuukauden ikäistä vasikkaa, 4 hevosta tai ponia ja 4 vuolta tai lammasta. Tilan nautakarja on sijoitettuna kahteen eri eläinsuojarakennukseen ja hevosilla on oma tallirakennus. Kaikki tilan eläinsuojat sijaitsevat tilakeskuksessa, kiinteistöllä Navettakumpu 683-402-169-7.

Tilan toiminta on muuttunut aiemmasta ja nyt jätetyn ilmoituksen mukaan tilan eläinmäärä tulee jatkossa olemaan enintään 62 lypsylehmää, 21 emolehmää, 20 hiehoa, 20 kuudesta kahteentoista kuukauden ikäistä lehmävasikkaa, 21 alle 6 kuukauden ikäistä lehmävasikkaa, 1 siitossoppi ja 2 hevosta. Laajennetun toiminnan eläinyksikkömäärä on yhteensä 958,4.

Tilat lisääntyneelle eläinmäärälle on toteutettu olemassa olevien eläinsuojien sisäisillä järjestelyillä. Tilan uudempaan pihattonavettaan on järjestelty tilat lypsylehmille sekä osalle hiehoista ja nuorkarjasta. Tilan vanhemmasta navetasta on poistettu lypsyasema ja navettaan rakennettu tilat siitossopille, emolehmille sekä lopuille hieholle ja nuorkarjalle. Ilmoitusmenettelyn yhteydessä tilalle ei ole tarpeen rakentaa uusia eläinsuojia tai lannanvarastointitiloja eikä laajentaa olemassa olevia rakennuksia. Eläinsuojien yhteydessä ei sijaitse ulkotarhaa eikä jaloittelualueita. Hiehoja ja emolehmiä laidunnetaan 3 kuukauden ajan vuodessa. Eläimet siirretään laitumelle pääsääntöisesti kuljetuskärryllä.

Eläinsuojien lannankäsittely on järjestetty lietelantamenetelmällä. Vanhan navetan yhteydessä on yksi katettu betonirakenteinen lietesäiliö (690 m³). Uudemman pihattonavetan yhteydessä on kaksi kattamatonta lietesäiliötä, joista pienempi on betonirakenteinen ja isompi kumiallas (500 m³ ja 1 500 m³). Lisäksi tilalla on käytettävissä yksi etäsäiliö (300 m³). Tilakeskuksessa sijaitsevien lietesäiliöiden täyttö tapahtuu pudotuskaivon kautta säiliön alaosaan. Yhteensä lietelannan ja lietesäiliöön johdettavien muiden nesteiden (pesuvedet, puristenesteet ja sadevedet) varastointiin soveltuvaa säiliötilaa on käytettävissä 2 990 kuutiometriä. Tilavuus on riittävä toiminnassa syntyvien, säiliöihin johdettavien nesteiden varastointiin. Hevostallin yhteydessä on kuivalantala (30 m³). Kaikki toiminnassa syntyvä lanta luovutetaan Pohjois-Suomen Biokaasu Oy:lle hyödynnettäväksi biokaasuntuotannossa.

Tuotantoprosessin läpikäynyt lanta palautuu tilalle varastoitavaksi ja käytettäväksi lannoitteena peltoviljelyssä. Lietelantaa siirretään biokaasulaitokselle 5-6 kertaa vuodessa ja kuivalantaa ja rehuntahteitä noin 5 kertaa vuodessa.

Ilmoituksen mukaan tilalla on riittävästi, yhteensä 202 hehtaaria, peltopinta-alaa tilalla syntyvän lannan hyödyntämiseksi. Peltopinta-alaa ei sijaitse luokitellulla pohjavesialueella.

Säiliörehua valmistetaan esikuivattuna 1 600 tonnia vuodessa laakasiiloon ja 600 tonnia pyöröpaaleihin. Laakasiiloja on kolme kappaletta ja ne sijaitsevat talouskeskuksessa. Puristenesteet johdetaan umpikaivoihin (2,5 m³ ja 4,0 m³), joista ne pumpataan lietesäiliöön.

Eläinsuojassa käytettävä vesi otetaan kunnan talousvesiverkosta. Uudempaan eläinsuojaan rakennetaan uusi vesikäymälä, jonka jätevedet johdetaan 3 kuutiometriä umpisäiliöön. Eläinsuojassa syntyvät maitohuone- ja pesuvedet johdetaan lietesäiliöön.

ILMOITUKSEN KÄSITTELY

Ilmoituksesta tiedottaminen

Asian vireilläoloa koskeva kuulutus ja ilmoitusasiakirjat on pidetty nähtävillä Ranuan kunnan sähköisellä ilmoitustaululla 6.2.-16.3.2026. Vireilläolosta on kirjeitse annettu tieto niille, joita asian on katsottu erityisesti koskevan.

Lausunnot

Ilmoituksen johdosta on pyydetty Ranuan kunnan terveydensuojeluviranomaisen lausunto. Terveydensuojeluviranomainen toteaa lausunnossaan seuraavaa:

Ilmoitetulle laajennukselle ei ole terveydensuojelullista estettä.

Kaikissa toiminnoissa on huolehdittava, ettei toiminta aiheuta terveyshaittaa lähiympäristön asukkaille. Jätteiden, lantojen, rehuntahteiden ja kiertolannoitteiden käsittelystä, varastoinnista ja kuljetuksesta ei saa aiheutua epäsiisteyttä.

Lupaa myönnettäessä tulee varmistaa, että toiminnan aiheuttamien vaikutusten tarkkailu on riittävää. Terveydensuojeluviranomainen edellyttää, että toiminnassa tulee noudattaa parasta käyttökelpoista tekniikkaa terveyshaittojen estämiseksi.

Terveydensuojelulain (763/1994) 2 §:n mukaisesti elinympäristöön vaikuttavan toiminnan harjoittajan on tunnistettava toimintansa terveyshaittaa aiheuttavat riskit ja seurattava niihin vaikuttavia tekijöitä. Toimintaa on harjoitettava siten, että terveyshaittojen syntyminen mahdollisuuksien mukaan estyy.

Muistutukset ja mielipiteet

Hakemuksesta ei jätetty muistutuksia eikä mielipiteitä.

Ilmoittajan vastine

Toiminnanharjoittaja on ilmoittanut, ettei terveydensuojeluviranomaisen lausunnon johdosta ole tarpeen antaa vastinetta.

YMPÄRISTÖNSUOJELUVIRANOMAISEN PÄÄTÖS

Rovaniemen kaupungin ympäristölautakunta hyväksyy tällä päätöksellä Välikummun tila Oy:n jättämän ympäristönsuojelulain 115 a §:n mukaisen eläinsuojan toiminnan laajentamista koskevan ilmoituksen.

Ilmoituksessa ja sen liitteissä esitetyt tiedot ovat osa tätä ilmoituspäätöstä. Eläinsuojan toiminta on järjestettävä ja toimintaa harjoitettava ilmoituksessa esitetyllä tavalla, ellei tässä päätöksessä toisin määrätä.

Toiminnassa on noudatettava lisäksi valtioneuvoston asetusta ilmoituksenvaraisista eläinsuojista (138/2019) ja valtioneuvoston asetusta eräiden maa- ja puutarhataloudesta peräisin olevien päästöjen rajoittamisesta (1250/2014).

Toiminnalle annettavat määräykset

Toiminnan laajuus

1. Tilalla sijaitseviin eläinsuojiiin saa sijoittaa yhteensä enintään 62 lypsylehmää, 21 emolehmää, 20 hiehoa, 20 kuudesta kahteentoista kuukauden ikäistä lehmävasikkaa, 21 alle kuuden kuukauden ikäistä lehmävasikkaa, 2 hevosta ja 1 siitossonnin (yhteensä 958,4 eläinyksikköä). Eläinmäärät voivat vaihdella eri ikäluokkien kesken sillä edellytyksellä, ettei eläinten lannantuotto tai muut ympäristövaikutukset ylitä edellä mainittujen eläinmäärien yhteistä lannantuottoa ja ympäristövaikutuksia.

Lannan varastointi

2. Tilalla tulee olla käytettävissä lannan varastointiin soveltuvaa tilaa 12 kuukauden aikana kertyvää lantamäärää vastaava tilavuus. Ilmoituksessa annettujen tietojen perusteella lietelannan ja lietesäiliöihin johdettavien muiden nesteiden, pesuvesien, puristenesteen ja säiliöihin kertyvien sadevesien, varastointiin on oltava käytettävissä vähintään 2 909 m³ säiliötilavuutta. Kuivalannan varastointiin on oltava käytettävissä yhteensä vähintään 29 m³ lantalatilavuutta.
3. Lannan varastointitilojen ja lannan johtamiseen käytettävien rakenteiden kuntoa on tarkkailtava ja niissä mahdollisesti havaittavat puutteet ja vauriot on korjattava viivytyksettä. Lantavarastot on tyhjennettävä ja tarkastettava perusteellisesti vuosittain.

Lannan hyödyntäminen

4. Toiminnassa syntyvä lanta on hyödynnettävä ensisijaisesti lannoitteena peltoviljelyn yhteydessä. Lantaa voidaan tarvittaessa toimittaa loppukäsiteltäväksi käsittelylaitokseen tai vastaanottajalle, jolla on asianmukainen lupa ko. jätteen vastaanottamiselle.
5. Lannan levitykseen käytettävää peltopinta-alaa on oltava riittävästi tilalla kulloinkin olevalle eläinmäärälle. Ilmoituksen mukaisilla enimmäiseläinmäärillä

lannan levitykseen soveltuvaa peltopinta-alaa on oltava käytettävissä vähintään 70 hehtaaria. Toiminnanharjoittajan hallussa olevista lannanlevitykseen käytettävistä vuokra-/sopimuspeltoaloista on oltava ajantasaiset sopimukset ja niiden on tarvittaessa oltava esitettävissä valvontaviranomaiselle.

6. Lannan kuormaus ja kuljetus on hoidettava käyttäen siihen suunniteltua ja tarkoitettua tiivistä kalustoa. Lietettä tai lantaa ei saa päästä hallitsemattomasti ympäristöön, kuljetusteille, ojiin, vesistöön tai pohjaveteen. Mikäli yleisille liikenneväylille pääsee valumaan lietettä tai lantaa, tulee likaantuneet alueet puhdistaa viivytyksettä.
7. Lannan kuljetus ja levitys on hoidettava siten, ettei naapureille ja lannan levitysalojen läheisyydessä asuville aiheudu kohtuutonta hajuhaittaa. Lähellä asutusta sijaitseville pelloille lietelantaa levitettäessä tulee lietelanta mullata välittömästi tai käyttää multaavaa levitintä.
8. Luokitelluilla pohjavesialueilla sijaitseville pelloille ei saa levittää lietelantaa virtsaa, jätevesiä, puristenesteitä eikä muita nestemäisiä orgaanisia lannoitteita, ellei toiminnanharjoittaja maaperätutkimusten tai vastaavien luotettavien selvitysten perusteella osoita, ettei siitä aiheudu pohjavesien pilaantumisen vaaraa.

Jätteet, jätehuolto ja jätevedet

9. Toimintaa on harjoitettava siten, että jätettä syntyy mahdollisimman vähän. Jätteiden varastointi on järjestettävä niin, ettei varastoinnista aiheudu epäsiisteyttä, haju- tai terveyshaittaa, maaperän tai pohjaveden pilaantumisvaaraa tai muuta haittaa ympäristölle.
10. Jätehuolto on järjestettävä Ranuan kunnan jätehuoltomääräysten edellyttämällä tavalla. Vaaralliset jätteet kuten loisteputket, akut, jäteöljyt ja kasvinsuojeluaineet on toimitettava asianmukaiseen vaarallisten jätteiden vastaanottopaikkaan. Muovi-, paperi-, pahvi-, lasi-, metalli- ja muut hyödyntämiskelpoiset jätteet on kerättävä erilleen ja toimitettava ensisijaisesti hyötykäyttöön. Jätettä saa luovuttaa vain toimijalle, jolla on asianmukainen lupa vastaanottaa ko. jätettä.
11. Eläinsuojan käymäläjätevedet on johdettava umpisäiliöön tai ne on käsiteltävä kiinteistökohtaisessa jätevesien käsittelyjärjestelmässä siten, että ympäristönsuojelulain mukaiset perustason puhdistusvaatimukset (§ 154 b) täyttyvät.

Polttonesteet ja kemikaalit

12. Polttonesteiden ja kemikaalien varastointi on järjestettävä siten, ettei varastoinnista aiheudu epäsiisteyttä, haju- tai terveyshaittaa, maaperän tai pohjaveden pilaantumisen vaaraa tai muutakaan haittaa ympäristölle.

Voiteluaineet ja muut kemikaalit sekä vaaralliset jätteet on säilytettävä tarkoitukseen soveltuvassa varastopaikassa ehjissä, suljetuissa ja

asianmukaisesti merkityissä astioissa. Varastointipaikan on oltava tiivispohjainen ja viemäroimätön.

13. Polttonestesäiliöiden tulee olla tyyppihyväksytyjä ja polttonesteiden varastointiin tarkoitettuja säiliöitä. Tankkauspaikan alustan on oltava tiivis ja polttonestesäiliöt on sijoitettava katokselliseen suoja-altaaseen sekä varustettava ylitäytön estävällä järjestelmällä ja laponestolaitteella. Suoja-allasta ja katosta ei tarvita, mikäli säiliöt ovat vuodonilmaisulla varustettuja kaksoisvaippaisia säiliöitä. Tankkauspaikan läheisyydessä on oltava imeytysainetta polttoainevuotojen varalle.

Kirjanpito ja raportointi

14. Toiminnanharjoittajan on pidettävä kirjaa eläinsuojan toiminnasta. Kirjanpitotiedoista on tehtävä vuosiyhteenveto, jos käy ilmi vähintään seuraavat tiedot:

- tiedot eläinmääristä jaoteltuna ikävuosittain
- tiedot syntyneestä lantamäärästä jaoteltua eläinlajeittain ja lantatyypeittäin (m³/vuosi)
- tiedot uusista tai muuttuneista lannan levitykseen käytettävien peltoalojen sopimuksista
- tiedot Ranuan Biokaasu Oy:lle toimitetun lannan määrästä ja laitokselta vastaanotetun käsitellyn lietteen määrästä (m³/vuosi)
- tiedot syntyneistä jätteistä sekä niiden käsittelytavat ja toimituspaikat
- tiedot kuolleiden eläinten määrästä, hävitystavoista, -paikoista ja -ajankohdista.
- tiedot toiminnassa havaituista häiriötilanteista tai muista poikkeuksellisista tilanteista

Vuosiyhteenveto tulee toimittaa vuosittain maaliskuun loppuun mennessä valvontaviranomaiselle kirjallisesti tai sähköisesti ympäristönsuojelun raportointipalvelun (YLVA) kautta.

Häiriö- ja poikkeustilanteet

15. Häiriö- ja muissa poikkeuksellisissa tilanteissa, joissa on aiheutunut tai uhkaa aiheutua määrältään tai laadultaan tavanomaisesta poikkeavia päästöjä ympäristöön, on välittömästi ryhdyttävä tarpeellisiin toimenpiteisiin päästöjen estämiseksi ja päästöistä aiheutuvien vahinkojen torjumiseksi. Kyseisistä tilanteista on ilmoitettava valvontaviranomaiselle. Vaaraa tai haittaa terveydelle aiheuttavista päästöistä on lisäksi ilmoitettava terveydensuojeluviranomaiselle ja öljy- ja kemikaalivahingoista pelastuslaitokselle.

Muut lupamääräykset

16. Ympäristönsuojelutoimia on ylläpidettävä ja edistettävä niin, ettei toiminnasta aiheutuva melu, päästöt ilmaan, maaperään tai vesiin tai muu syy aiheuta joko välittömästi tai välillisesti vaaraa tai haittaa terveydelle tai ympäristölle tai ympäristön roskaantumista, maisemahaittaa eikä yleistä viihtyisyyden alenemista.

17. Toiminnan olennaisista muutoksista kuten eläinmäärän lisäämisestä, tuotantosuunnan muuttamisesta, jaloittelutarhan perustamisesta, toiminnan väliaikaisesta keskeyttämisestä tai toiminnan lopettamisesta tulee ilmoittaa valvontaviranomaiselle hyvissä ajoin ennen toimenpiteeseen ryhtymistä.
18. Toiminnanharjoittajan on seurattava toimialaansa liittyvän ympäristön kannalta parhaan käyttökelpoisen tekniikan kehittymisestä ja varauduttava sellaisen käyttöönottoon, mikäli se vähentää ympäristön pilaantumisen vaaraa.

RATKAISUN PERUSTELUT

Myönteisen ilmoituspäätöksen tekeminen edellyttää, että toiminnasta ei, annettavat määräykset huomioon, ottaen aiheudu terveyshaittaa, merkittävää haittaa luonnolle ja sen toiminnoille, luonnonvarojen käyttämisen estymistä tai melkoista vaikeutumista, ympäristön yleisen viihtyisyyden tai erityisten kulttuuriarvojen vähentymistä, vahinkoa tai haittaa omaisuudelle tai sen käytölle, maaperän ja pohjaveden pilaantumista eikä erityisten luonnonolosuhteiden huonontumista taikka vedenhankinnan tai yleiseltä kannalta tärkeän muun käyttömahdollisuuden vaarantumista toiminnan vaikutusalueella.

Toimittaessa ilmoituksen ja tässä päätöksessä annettujen määräysten mukaisesti eläinsuojan toiminta täyttää ympäristönsuojelulain ja jätelain sekä niiden nojalla annettujen asetusten vaatimukset ympäristön pilaantumisen ehkäisemiseksi eikä toiminnasta ennalta arvioiden aiheudu edellä mainittuja haittoja.

Määräysten perustelut

Toiminnan laajuus (lupamääräys 1)

Ilmoituspäätöksessä sallittu enimmäiseläinmäärä on hyväksytty ilmoituksen mukaisesti. Eri-ikäisten eläinten lukumäärien keskinäinen vaihtelu on eläinsuojan normaalia toimintaa, jota ei ole tarpeen rajoittaa muutoin kuin tilanteissa, että lannantuotto tai muut ympäristövaikutukset ylittävät kokonaiseläinmäärän aiheuttaman lantamäärän tai muut vaikutukset.

Lannan varastointi (lupamääräykset 2–3)

Lupamääräykseen kaksi on selvyuden vuoksi kirjattu ilmoituksen mukaiset toiminnan edellyttämät lannan varastointitilavuudet. Varastointitilojen minimi-tilavuusvaatimukset on laskettu ilmoituksessa annettujen tietojen ja valtioneuvoston asetuksessa eräiden maa- ja puutarhataloudesta peräisin olevien päästöjen rajoittamisesta (1250/2014) annettujen eläinlajien vähimmäistilavuuksien perusteella. Liertesäiliötilavuuden laskennassa on lietelannan lisäksi otettu huomioon säiliöön johdettavat pesuvedet, puristenesteet ja säiliöihin kertyvät sadevedet.

Lantavarastojen vuosittaisella tyhjentämisellä luodaan edellytykset säiliörakenteiden tarkistamiselle ja varmistetaan varastojen hyötytilavuuden säilyminen. Lantavarastojen ja lannan johtamiseen käytettävien rakenteiden kunnon tarkkailulla varmistetaan siitä, ettei toiminnasta aiheudu maaperän ja pohjaveden pilaantumista tai sen vaaraa.

Lannan hyödyntäminen (lupamääräykset 4–8)

Lannan käyttäminen hyödyksi maanparannusaineena on jätelain etusijajärjestyksen mukainen tapa käsitellä toiminnassa syntyvä lanta. Mikäli kaikkea lantaa ei voida käsitellä omassa toiminnassa, on lantaa mahdollista luovuttaa edelleen sellaiselle toimijalle, jolla on asianmukainen lupa tai riittävä asiantuntemus ja tekninen valmius kyseessä olevan jätteen vastaanottamiselle ja käsittelylle.

Lannan peltolevityksen yhteydessä kasvien ravinteita sitovaan vaikutukseen suhteutetulla ravinnelisällä estetään ylimääräravinteiden huuhtoutumista ympäristöön. Lannan levitykseen käytettävissä olevan peltopinta-alan tarve on laskettu ilmoituksen mukaisten eläinmäärien ja asetuksen ilmoituksenvaraisista eläinsuojista liitteen 2 mukaisten hehtaariohtaisten enimmäiseläinmäärien perusteella. Peltopinta-alan tarve määräytyy tilalla kulloinkin olevan eläinmäärän perusteella.

Lannan kuormausta, kuljetusta ja levitystä koskevat määräykset ovat tarpeen maaperän ja pinta- ja pohjavesien pilaantumisriskin sekä ympäristön yleiselle viihtyisyydelle ja ihmisten terveydelle aiheutuvien haittojen vähentämiseksi. Hajuhaittojen vähentämiseksi lietalannan levitys asutuksen läheisyydessä sijaitsevilla pelloilla on sallittu vain multaavalla tai sijoittavalla levittimellä tai välittömästi multaamalla. Kyseisen tekniikan katsotaan olevan parasta käyttökelpoista tekniikkaa lietalannan levityksestä aiheutuneiden hajuhaittojen torjunnassa.

Toiminnanharjoittajalla ei ole ilmoituksen mukaisessa tilanteessa peltoja luokitelluilla pohjavesialueilla. Lannan levitykseen käytettävissä peltopinta-aloissa voi kuitenkin ajan myötä tapahtua muutoksia. Nestemäisen lannoitteiden levittämistä luokitelluilla pohjavesialueilla sijaitseville pelloille koskevan määräys on annettu ennaltaehkäisevästi.

Jätteet, jätehuolto ja jätevedet (lupamääräykset 9–11)

Jätelain mukaan jätteistä tai jätehuollosta ei saa aiheutua vaaraa tai haittaa ympäristölle tai terveydelle eikä jätettä saa hylätä tai käsitellä hallitsemattomasti. Jätteistä ei saa myöskään aiheutua roskaantumista tai epäsiisteyttä. Jätteestä on ensisijaisesti pyrittävä hyödyntämään jätteen sisältämä aine ja toissijaisesti sen sisältämä energia. Toimittamalla jätteet asianmukaiseen käsittelyyn, voidaan vähentää niiden aiheuttamia riskejä terveyteen ja ympäristöön.

Eläinsuojien käymäläjätevesiin sovelletaan mitä ympäristönsuojelulaki määrää talousjätejätevesistä. Lupamääräykseen on kirjattu hyväksyttävät käymäläjätevesien käsittelytavat. Käsiteltäessä jätevedet kiinteistökohtaisessa jätevesijärjestelmässä, on ympäristöön jätevesistä aiheutuvaa kuormitusta vähennettävä vähintään ympäristönsuojelulain 154 b §:n mukaisen perustason puhdistusvaatimuksen mukaisesti.

Polttonesteet ja kemikaalit (lupamääräykset 12–13)

Polttonesteiden ja kemikaalien varastointiin ja käyttöön liittyvillä rakenteellisilla ja teknisillä ratkaisuilla sekä varautumisella mahdollisiin vuototilanteisiin ennalta ehkäistään maaperän ja pinta- ja pohjaveden pilaantumista, asuinympäristön viihtyisyshaittoja ja terveyshaitan vaaraa.

Kirjanpito ja raportointi (lupamääräys 14)

Toiminnanharjoittajan kirjanpito- ja raportointivelvoite on annettu viranomaisen tiedonsaannin turvaamiseksi ja valvonnan järjestämiseksi. Toiminnasta saamiensa tietojen perusteella viranomainen voi seurata mm. luvan uusimisen tarvetta.

Häiriö- ja poikkeustilanteet (lupamääräys 15)

Häiriö- ja poikkeuksellisia tilanteita koskevalla ilmoitusvelvollisuudella varmistetaan tiedonkulku viranomaisille ja mahdollistetaan asianmukaisten torjunta- ja ennallistamistoimenpiteiden toteutumisen valvonta ja mahdollinen ohjaus tilanteissa, joissa terveydelle tai ympäristölle on aiheutunut tai saattaa aiheutua poikkeuksellisen suurta vaaraa tai haittaa. Määräys välittömiin torjuntatoimenpiteisiin ryhtymisestä on annettu pilaantumisen ehkäisemiseksi ja päästöistä aiheutuvien haittojen minimoimiseksi.

Muut lupamääräykset (lupamääräykset 16–18)

Toimintaympäristön siistinä pitämisellä ja huolellisella toiminnalla estetään maaperän ja pinta- ja pohjavesien pilaantumista sekä viihtyisyyshaittoja ympäristön asutukselle.

Toiminnan olennaista muuttamista koskevalla ilmoitusvelvollisuudella varmistetaan tiedonkulku viranomaiselle toiminnassa tapahtuvista merkittävistä muutoksista.

Ympäristönsuojelulaki edellyttää, että ilmoituksenvaraisessa toiminnassa käytetään parasta käyttökelpoista tekniikkaa. Parhaan käyttökelpoisen tekniikan kehittymisen kautta voi tulla mahdollisuuksia vähentää päästöjä olennaisesti ilman kohtuuttomia kustannuksia. Käyttämällä mahdollisimman tehokkaita ja kehittyneitä sekä teknisesti ja taloudellisesti toteuttamiskelpoisia menetelmiä ja toimintatapoja voidaan ehkäistä ja tehokkaimmin vähentää ympäristö- ja terveyshaittoja.

KORVATTAVA PÄÄTÖS

Tämä päätös korvaa lainvoiman saatuaan Ranuan kunnan teknisen lautakunnan 13.12.2005 Jani sääskilahdelle myöntämän ympäristölupapäätöksen.

TOIMINNAN ALOITTAMINEN

Ilmoituksenvaraisenvaraista toimintaa ei saa aloittaa ennen kuin ilmoituksen tekemisestä, mahdollinen täydennysasiakirjojen toimittaminen huomioon ottaen, on kulunut 120 vuorokautta. Ilmoituspäätöstä on noudatettava mahdollisesta muutoksenhausta huolimatta.

ILMOITUSPÄÄTÖKSEN VOIMASSAOLO

Ilmoituspäätös on voimassa toistaiseksi.

Toiminnan olennaisesti muuttuessa toiminnasta on tehtävä uusi ilmoitus tai ilmoituksen muutos. Tämä päätös on voimassa, kunnes uudesta ilmoituksesta tehty päätös on saanut lainvoiman.

LUPAA ANKARAMMAN ASETUKSEN NOUDATTAMINEN

Jos valtioneuvoston asetuksella annetaan tämän ilmoituspäätöksen määräyksiä ankarampia säännöksiä tai tästä päätöksestä poikkeavia säännöksiä ilmoituspäätöksen voimassaolosta tai tarkistamisesta, on asetusta tämän päätöksen estämättä noudatettava.

SOVELLETUT SÄÄNNÖKSET

Ympäristönsuojelulaki (527/2014) § 8, 14, 15, 16, 17, 19, 49, 52, 58, 62, 66, 123, 134, 154 b, 170

Jätelaki (646/2011) § 8, 13, 15, 28, 29

Laki eräistä naapuruussuhteista (26/1920)

Valtioneuvoston asetus ilmoituksenvaraisista eläinsuojista (138/2019)

Valtioneuvoston asetus eräiden maa- ja puutarhataloudesta peräisin olevien päästöjen rajoittamisesta (1250/2014) §

Valtioneuvoston asetus ympäristönsuojelusta (713/2014) § 15 a

KÄSITTELYMAKSU

Ilmoituspäätöstä koskeva maksu on 900 euroa.

Maksu määräytyy ympäristölautakunnan 29.1.2025 § 15 hyväksymän taksan maksutaulukon mukaisesti.

ILMOITUSPÄÄTÖKSEN TIEDOKSIANTO JA PÄÄTÖKSESTÄ TIEDOTTAMINEN

Päätös paperisena

Luvanhakija

Jäljennös päätöksestä sähköisesti

Lupa- ja valvontavirasto

Ranuan kunnan terveydensuojeluviranomainen

Kirjallinen ilmoitus päätöksestä

Ilmoitus päätöksestä lähetetään postitse niille, joille asian vireilläolosta on erikseen annettu tieto.

Päätöksestä tiedottaminen

Päätöksestä tiedotetaan Ranuan kunnan verkkosivuilla 2.4.2026 julkaistavalla kuulutuksella. Päätösasiakirja pidetään kuulutusaikana nähtävillä verkkosivuilla. Asianosaisen tiedoksisääntö päätöksestä katsotaan tapahtuneen seitsemäntenä päivänä kuulutuksen julkaisemisajankohdasta.

MUUTOKSENHAKU

Tähän päätökseen ja päätöksen käsittelystä määrättyyn maksuun saa hakea muutosta valittamalla Vaasan hallinto-oikeuteen. Valitusosoitus on pöytäkirjanotteen liitteenä.

Liitteet Sijaintikartta
Ilmoitusasiakirjat

ELÄINSUOJIEEN ILMOITUSLOMAKE
(Ympäristönsuojelulaki (YSL) 115 a §)

ILMOITUKSEN TUNNISTETIEDOT

(Viranomaisen täyttää) Diaarimerkintä	Viranomaisen yhteystiedot
Ilmoitus on saapunut	

Ennen lomakkeen täyttämistä kannattaa tutustua huolellisesti täyttöohjeen kohtaan "Milloin toimintaan sovelletaan ilmoitusmenettelyä?"

1. ELÄINSUOJA, JOTA ILMOITUS KOSKEE (YSL LIITE 4)

Kyseessä on	
<input type="checkbox"/> Uusi toiminta	Toiminnan suunniteltu aloitusajankohta (vähintään 120 vrk ilmoituksen jättämisestä)
<input checked="" type="checkbox"/> Olemassa olevan ympäristöluvan saaneen eläinsuojan toiminnan olennainen muuttaminen	Muutoksen suunniteltu toteutumisajankohta (vähintään 120 vrk ilmoituksen jättämisestä) Mitä muutos koskee? <input checked="" type="checkbox"/> Muutokset eläinpaikkojen tai lannan määrässä <input type="checkbox"/> Tuotantosuunnan vaihtaminen <input type="checkbox"/> Lannankäsittelyjärjestelmän vaihtaminen <input type="checkbox"/> Muu, mikä?
<input checked="" type="checkbox"/> Olemassa olevan eläinsuojan ympäristöluvan muuttaminen	Mitä muutos koskee? Toiminta laajentunut 44-62lehmään sekä aletaan kasvattamaan emolehmiä 21kpl
<input type="checkbox"/> Ilmoituspäätöksen saaneen eläinsuojan toiminnan tai sitä koskevien tietojen muuttaminen	Mitä muutos koskee?
<input type="checkbox"/> Olemassa oleva eläinsuoja, jolla ei ole ympäristölupaa tai ilmoituspäätöstä	Mitä toiminta koskee?
Milloin investointitukihakemus on jätetty?	
Yleiskuvaus eläinsuojan toiminnasta ja tiivistelmä ilmoituksessa esitetyistä tiedoista	
<input checked="" type="checkbox"/> Tiedot on esitetty liitteessä nro 1	

2. TOIMINNANHARJOITTAJAN YHTEYSTIEDOT

Toiminnanharjoittajan nimi tai toiminimi Välikummun tila oy		Kotipaikka ranua	Y-tunnus/ henkilötunnus 2907374-8
Käyntiosoite [REDACTED]	Postiosoite [REDACTED]	Puhelinnumero [REDACTED]	Sähköpostiosoite [REDACTED]
Ilmoituksen tekijän nimi [REDACTED]	Postiosoite [REDACTED]	Puhelinnumero [REDACTED]	Sähköpostiosoite [REDACTED]

Yhteyshenkilön nimi (jos eri kuin ilmoituksen tekijä)	Postiosoite	Puhelinnumero	Sähköpostiosoite
Laskutusosoite (postiosoite tai verkkolaskuosoite) [REDACTED]			
<input type="checkbox"/> Tiedot on esitetty liitteessä nro			

3. ELÄINSUOJAN YHTEYSTIEDOT, SIJAINTI JA TIEDOT KAAVOITUKSESTA

Eläinsuojan /tilan nimi Välikummun tila oy	Sijaintipaikka (kunta, kylä) Ranua Tolja	Kiinteistötunnus 683-402-169-67
Käyntiosoite Toljantie 53	Postiosoite 97700 Ranua	Puhelinnumero [REDACTED]
Kiinteistön omistaja sama	Puhelinnumero sama	Sähköpostiosoite
Kiinteistön haltija (jos eri kuin omistaja) sama	Puhelinnumero sama	Sähköpostiosoite
Eläinsuojarakennuksiin liittyvät tilatunnukset 683028631		
Kiinteistöillä sijaitsevat muut eläinsuojan toimintaan liittyvät toiminnot (kunta, kiinteistön nimi ja kiinteistötunnus) <ul style="list-style-type: none"> <input type="checkbox"/> kotiteurastamo <input type="checkbox"/> biokaasu- tai kompostointilaitos tai muu lannan prosessointi <input type="checkbox"/> lannoitteiden valmistus <input type="checkbox"/> munapakkaamo <input type="checkbox"/> hautomo <input type="checkbox"/> rehusekoittamo <input type="checkbox"/> raatojen tai lannanpolttolaitos <input type="checkbox"/> muu, mikä? 		
Jos kiinteistöillä sijaitseva muu toiminto on muun kuin toiminnanharjoittajan, yhteystiedot:		
Eläinsuojan sijaintipaikan koordinaatit <u>ETRS-TM35FIN-tasokoordinaatistossa</u> 7317460 pohjoinen (N) 478667, itä (E)		
Alueen kaavoitustilanne <ul style="list-style-type: none"> <input type="checkbox"/> Asemakaava, tontin kaavamerkintä: <input type="checkbox"/> Yleiskaava, alueen kaavamerkintä: <input type="checkbox"/> Poikkeamispäätös <input checked="" type="checkbox"/> Ei oikeusvaikutteista kaavaa <input type="checkbox"/> Toimintaa koskeva kaavamuutos vireillä 		
<input type="checkbox"/> Tarkemmat tiedot on esitetty liitteessä nro		

4. TIEDOT ELÄINSUOJAN NYKYISESTÄ YMPÄRISTÖLUVASTA SEKÄ MUISTA YMPÄRISTÖNSUOJELUA KOSKEVISTA LUVISTA, SOPIMUKSISTA, PÄÄTÖKSISTÄ JA ILMOITUKSISTA

	Myöntämispäivämäärä	Viranomainen/faho	Lainvoimainen	Vireillä
Ympäristölupa	23.12.2005	Ranuan kunta	<input checked="" type="checkbox"/>	<input type="checkbox"/>
Ilmoituspäätös			<input type="checkbox"/>	<input type="checkbox"/>
Sijoituspaikkalupa (terveydenhoitolaki)			<input type="checkbox"/>	<input type="checkbox"/>
Sijoituslupa (terveydensuojelulaki)			<input type="checkbox"/>	<input type="checkbox"/>
Lupa jäteveden johtamiseksi ojaan tai maahan (vesilaki)			<input type="checkbox"/>	<input type="checkbox"/>
Sopimus yleiseen tai toisen viemäriin liittymisestä (vesihuoltolaki)			<input type="checkbox"/>	<input type="checkbox"/>
YVA-lain mukainen arviointi			<input type="checkbox"/>	<input type="checkbox"/>
Natura-arviointi yms.			<input type="checkbox"/>	<input type="checkbox"/>
VHaO:n ja KHO:n ratkaisut			<input type="checkbox"/>	<input type="checkbox"/>
Rakennuslupa			<input type="checkbox"/>	<input type="checkbox"/>
Muu lupa tai hyväksyntä, mikä?			<input type="checkbox"/>	<input type="checkbox"/>
Liitteenä viimeisin (liitettä ei tarvita, jos ilmoituksen käsittelee sama viranomainen):				
<input type="checkbox"/> ilmoituspäätös <input checked="" type="checkbox"/> ympäristölupa <input type="checkbox"/> sijoituslupa/sijoituspaikkalupa <input type="checkbox"/> muu, mikä?				
<input type="checkbox"/> Tiedot on esitetty liitteessä nro				

5. TIEDOT ELÄINSUOJAN ENIMMÄISELÄINPAIKOISTA, JALOITTELUALUEIDEN, SÄÄNSUOJEN SEKÄ RUOKINTA- JA JUOTTOPAIKKOJEN RAKENTEISTA

Erittely eläinlajeista, -paikoista ja niiden ikäjakaumista ilmoitetaan liitteellä 6045a eläinsuojataulukot.

Jaloittelualueet, säänsuojat sekä ruokinta- ja juottopaikat

Käytössä on	<input type="checkbox"/> ulkotarha	<input type="checkbox"/> jaloittelualue
Jaloittelualue / ulkotarhan säänsuoja on tarkoitettu eläimelle käytetään vuodessa vrk kokonaispinta-ala m ² katettu osuus m ² / %		
Jaloittelualueen / ulkotarhan säänsuojan tiivispohjaisen ja muun alueen pohjamateriaalit ja pinta-alat	<input type="checkbox"/> asfaltti m ²	<input type="checkbox"/> betoni m ²
	<input type="checkbox"/> vaihtopohja m ²	<input type="checkbox"/> muu, mikä? m ²
Lanta poistetaan	kertaa viikossa	
Selostus jaloittelualueelta / säänsuojasta poistetun lannan varastoinnista		

Selostus jaloittelualueen valumavesien käsittelystä	
Ruokinta- tai juottopaikka sijaitsee <input type="checkbox"/> ulkotarhassa <input type="checkbox"/> jaloittelualueella	
Pysyvä ruokinta- tai juottopaikka on katettu <input type="checkbox"/> kyllä <input type="checkbox"/> ei tiivispohjainen <input type="checkbox"/> kyllä <input type="checkbox"/> ei	
<input type="checkbox"/> Tiedot on esitetty liitteessä nro	

6. TIEDOT ELÄINSUOJAN VAIKUTUSALUEELLA SIJAITSEVASTA ASUTUKSESTA JA MUISTA LUVAN- TAI ILMOITUKSENVARAISISTA ELÄINSUOJISTA

Eläinsuojan vaikutusalueella tarkoitetaan vähintään 600 metrin vyöhykettä eläinsuojasta, lannan varastointitilasta tai eläinten jaloittelualueesta ympäröiviin kohteisiin. Tiedot merkitään myös rakentamattomien kiinteistöjen osalta.

Kohde	Kohteen nimi, kiinteistötunnus tai käyntiosoite	Eläinsuoja ja säänsuoja	Lannan ja pakkaamattoman orgaanisen lannoitevalmisteen varastointitila	Jaloittelualue
Asuinkiinteistöt (omat)	oma talo	Etäisyydet (m) 30	Etäisyydet (m) 50	Etäisyydet (m)
Asuinkiinteistöt (muiden)	169,3	Etäisyydet (m) 180	Etäisyydet (m) 200	Etäisyydet (m)
	170,1	447	440	
	166,21	506	506	
	166,25	561	561	
Vapaa-ajan kiinteistö		Etäisyydet (m)	Etäisyydet (m)	Etäisyydet (m)
Muu kiinteistö (koulu, päiväkot, sairaala, kirkko tms.)		Etäisyydet (m)	Etäisyydet (m)	Etäisyydet (m)
Tiedot eläinsuojan vaikutusalueella sijaitsevista muista eläinsuojista Ei ole muita eläin suoja.				
<input checked="" type="checkbox"/> Tiedot on esitetty liitteessä nro 2				

7. ELÄINSUOJAN VÄHIMMÄISETÄISYYSVAATIMUKSET HAJUN PERUSTEELLA HÄIRIINTYVIIN KOHTEISIIN

Ilmoitetaan asetuksen liitteen 1 mukainen etäisyysvaatimus hajun perusteella häiriintyviin kohteisiin. Taulukon perusteella huomioidut hajupäästövähennystekniikat lyhentävät eläinsuojan vähimmäisetäisyyttä lähimpään häiriintyvään kohteeseen. Toiminnanharjoittaja sitoutuu käyttämään valittuja päästövähennystekniikoita, joiden tulee olla rakennettuna ja toimintakunnossa ennen toiminnan aloittamista.

Eläinyksikkömäärä (kpl)	Etäisyysvaatimus (m)	Häiriintyvä kohde	Etäisyysvaatimus täyttyy
951,7	200	180	<input type="checkbox"/> kyllä <input checked="" type="checkbox"/> ei
			<input type="checkbox"/> kyllä <input type="checkbox"/> ei
			<input type="checkbox"/> kyllä <input type="checkbox"/> ei

Mikäli etäisyysvaatimus ei täyty, on eläinsuojan laajenuksen osalta mahdollista hakea vähimmäisetäisyydestä poikkeamista. Poikkeamisen mahdollisuuden ratkaisee viranomainen. Laajennusosan sijoittaminen etäisyysvaatimusta lähemmäs edellyttää, että häiriintyvälle kohteelle ei aiheudu huomattavaa hajuhaittaa, eikä eläinsuojan laajennusosalla ole kiinteistöllä muuta vähimmäisetäisyyden täyttävää sijoituspaikkaa. Poikkeamista haetaan liitelomakkeella.

8. VESIEN- JA LUONNONSUOJELUN KANNALTA HÄIRIÖLLE ALTTIIT KOHTEET

Ilmoitetaan vesien- ja luonnonsuojelun kannalta häiriölle alttiiden kohteiden etäisyydet rakennusten tai muiden häiriintyvien kohteiden ulkoreunoista.

Kohde	Eläinsuoja tai säänsuoja	Lannan ja pakkaamattoman orgaanisen lannoitevalmisteen varastointitila	Jaloittelualue	Ulkotarhan pysyvä ruokinta- ja juottopaikka
Sijainti tärkeällä tai muulla vedenhankintakäyttöön soveltuvalla pohjavesialueella		<input type="checkbox"/> kyllä <input checked="" type="checkbox"/> ei	<input type="checkbox"/> kyllä <input type="checkbox"/> ei	<input type="checkbox"/> kyllä <input type="checkbox"/> ei
Etäisyys talousvesikaivoon tai -lähteeseen vähintään 50 m		<input type="checkbox"/> kyllä <input checked="" type="checkbox"/> ei	<input type="checkbox"/> kyllä <input type="checkbox"/> ei	<input type="checkbox"/> kyllä <input type="checkbox"/> ei
Etäisyys vesistöön vähintään 50 m	<input type="checkbox"/> kyllä <input checked="" type="checkbox"/> ei	<input type="checkbox"/> kyllä <input checked="" type="checkbox"/> ei	<input type="checkbox"/> kyllä <input type="checkbox"/> ei	<input type="checkbox"/> kyllä <input type="checkbox"/> ei
Etäisyys valtaojaan tai no-roon vähintään 25 m		<input type="checkbox"/> kyllä <input checked="" type="checkbox"/> ei	<input type="checkbox"/> kyllä <input type="checkbox"/> ei	<input type="checkbox"/> kyllä <input type="checkbox"/> ei
Sijainti Natura 2000-alueen läheisyydessä	<input type="checkbox"/> kyllä <input checked="" type="checkbox"/> ei	<input type="checkbox"/> kyllä <input checked="" type="checkbox"/> ei	<input type="checkbox"/> kyllä <input type="checkbox"/> ei	<input type="checkbox"/> kyllä <input type="checkbox"/> ei
Sijainti muun luonnonsuojelun alueen läheisyydessä	<input type="checkbox"/> kyllä <input checked="" type="checkbox"/> ei	<input type="checkbox"/> kyllä <input checked="" type="checkbox"/> ei	<input type="checkbox"/> kyllä <input type="checkbox"/> ei	<input type="checkbox"/> kyllä <input type="checkbox"/> ei
Sijainti tulva-alueella	<input type="checkbox"/> kyllä <input checked="" type="checkbox"/> ei	<input type="checkbox"/> kyllä <input checked="" type="checkbox"/> ei	<input type="checkbox"/> kyllä <input type="checkbox"/> ei	<input type="checkbox"/> kyllä <input type="checkbox"/> ei
Jokin muu häiriintyvä kohde, esim. muinaismuisto	<input type="checkbox"/> kyllä <input checked="" type="checkbox"/> ei	<input type="checkbox"/> kyllä <input checked="" type="checkbox"/> ei	<input type="checkbox"/> kyllä <input type="checkbox"/> ei	<input type="checkbox"/> kyllä <input type="checkbox"/> ei
<input type="checkbox"/> Tiedot on esitetty liitteessä nro				

9. LANNAN KÄSITTELY JA VARASTOINTI

<p>9.1 Lannan käsittely</p> <p>Eri lannankäsittelymenetelmien piirissä olevien eläinpaikkojen määrät, lannan käsittely ja varastointi ilmoitetaan eläinsuojarakennuksittain liitteellä <u>6045a eläinsuojataulukot</u>.</p>
<p>9.2 Laiduntaminen</p> <p>Mitä eläimiä laidunnetaan? Hiebot ja Emolehmät laiduntaa</p> <p>Eläimiä laidunnetaan 3 kuukautta/vuorokautta vuodessa</p> <p>Eläimet ovat öisin sisällä <input type="checkbox"/> kyllä <input checked="" type="checkbox"/> ei</p> <p>Laitumet tai osa niistä rajoittuu vesistöön <input type="checkbox"/> kyllä <input checked="" type="checkbox"/> ei</p> <p>Onko laidunnusaika huomioitu lantavarastojen tilavuudessa? <input type="checkbox"/> kyllä <input checked="" type="checkbox"/> ei</p> <p><input type="checkbox"/> Tiedot on esitetty liitteessä nro</p>

10. SUUNNITELMA LANNAN HYÖDYNTÄMISESTÄ

Levitykseen käytettävä peltoala yhteensä 202 ha, josta: omistuksessa olevaa peltoa 167 ha, vuokrateltoa 35 ha, sopimuspeltoa ha
Onko lannan levitykseen käytettävää peltoa 1- ja 2-luokan pohjavesialueella? <input type="checkbox"/> kyllä <input checked="" type="checkbox"/> ei
Pohjavesialueilla on lannan levitykseen käytettävää peltoa ha, lohkonumerot
Pohjavesialueilla sijaitseville pelloille on tarkoitus levittää <input type="checkbox"/> nestemäisiä lantoina tai lannoitevalmisteita <input type="checkbox"/> kuivalantaa tai vastaavia lannoitevalmisteita
Luovutetaanko lantaa jatkokäsittelyä varten tilan ulkopuolelle? <input checked="" type="checkbox"/> kyllä, toimituspaikka Pohjois-suomen biokaasu oy <input type="checkbox"/> ei
Luovutettavan lannan määrä: 2500 m ³ /v ja 40 t/v
Palautuuko käsiteltyä lantaa oman tilan pelloille levitettäväksi? <input checked="" type="checkbox"/> kyllä <input type="checkbox"/> ei
Kuinka paljon? 2540 m ³ /v ja t/v
Otetanko tilalla vastaan muuta lantaa tai pakkaamattomia orgaanisia lannoitevalmisteita? <input type="checkbox"/> kyllä, muuta lantaa m ³ /v ja t/v <input type="checkbox"/> kyllä, pakkaamattomia orgaanisia lannoitevalmisteita m ³ /v ja t/v <input checked="" type="checkbox"/> ei
Poltetaanko lantaa tilalla? <input type="checkbox"/> kyllä <input checked="" type="checkbox"/> ei
Poltettavan lannan määrä m ³ /v ja t/v
Kattilan polttoaineteho MW
Lannan poltossa muodostuva tuhka käytetään lannoitteena omilla pelloilla <input type="checkbox"/> kyllä <input checked="" type="checkbox"/> ei luovutetaan tai myydään tilan ulkopuolelle <input type="checkbox"/> kyllä <input checked="" type="checkbox"/> ei
<input type="checkbox"/> Tiedot on esitetty liitteessä nro

11. ELÄINSUOJAN JÄTE- JA HULEVESIEN KÄSITTELY

Tiedot jätevesistä

Jätevesien alkuperä	Jätevesimäärä (m ³ /v)	Mihin jätevedet johdetaan ja/tai miten ne käsitellään? ¹⁾
Muut mahdolliset pesuvedet	150	
Sosiaalitoimien WC-vedet	3	napapiirin kuljetus hakee Ranuan jäteveden puhdistamolle
Maitohuoneen jätevedet	48	lietesäiliöön

¹⁾ Umpisäiliöstä tulee ilmoittaa säiliön tilavuus (m³) sekä säiliön tyhjentäminen (kuka ja minne). Sakokaivoista ilmoitetaan lukumäärä. Vesien käsittely (kemikaalointi, suodatus tms.) kuvataan tarkemmin liitteellä.

Hulevesien hallinta (huomioidaan tarvittaessa, esim. tilan sijaitessa vesistön läheisyydessä)

Minkälaisia pinnoitettuja piha-alueita toimintaan kuuluu, joissa tarvitaan hulevesien hallintaa (esim. päällystetyt eläinten kulkuväylät ja säilörehupaalien käsittelyalue)?

Pääasiassa eläimet siirretään aina laiturille kuljetuskärryllä. Lypsylehmien laiturille on kiinteä pohjainen kulkuväylä. Joka jää aika vähälle käytölle koska lypsylehmiä ei voida enää laiduntaa.

Rehupaalit säilytetään pääasiassa pellon laidalla ja siirretään navetalle tarpeen mukaan.

Mihin näiden alueiden hulevedet johdetaan?

Mihin puhtaat hulevedet (esim. likaantumattomat katoilta valuvat vedet) johdetaan?

- maaperään
 ojaan
 muualle, mihin?

Tiedot on esitetty liitteessä nro

12. TIEDOT SYNTYVISTÄ JÄTTEISTÄ JA JÄTEHUOLLOSTA

Jätelaji	Arvioitu määrä (kg/a)	Käsittely, säilytys ja jatkokoituspaikka
Tavanomaiset jätteet		
Sekajäte	200	Ranuan kierrätysasema
Maatalouden muovit	3000	Muovin kierrätykseen Tilalla 17m3 muovin puristin kontti
Muu, mikä?		
Vaaralliset jätteet		
Jäteöljyt	300	L&T noutaa
Muut öljyiset jätteet (trasselit, suodattimet yms.)	10	Ranuan kierrätysasema
Liutoinjäte	0,5	Ranuan kierrätysasema
Akut ja paristot	50	Ranuan kierrätysasema
Loisteputket	3	Ranuan kierrätysasema
Käsitelty puu	20	Ranuan kierrätysasema
Pilaantuneet rehut	40000	Kerätään tyhjiin laakasiiloon josta vietään Pohjois-suomen biokaasu oy laitokseen.
Muu, mikä? Kuolleet eläimet	700	Haudataan
Muut jätteet, mitkä? Vanhat lääkkeet ja neulat.	1	Apteekkiin
Tiedot vaarallisten jätteiden kirjanpidosta Vaarallisista jätteistä pidetään kirjaa milloin viety hävitettäväksi ja mihin.		
Vaarallisten jätteiden varastointitila on <input checked="" type="checkbox"/> lukittava <input checked="" type="checkbox"/> katettu <input checked="" type="checkbox"/> tiivispohjainen		
<input checked="" type="checkbox"/> Vaaralliset jätteet toimitetaan asianmukaiseen käsittelyyn vähintään kerran vuodessa		
Tiedot itsestään kuolleiden eläinten varastoinnista ja hävityksestä tilalla Haudataan omalle maalle N731746 E478667		
<input type="checkbox"/> Tiedot on esitetty liitteessä nro		

13. POLTTOAINE- JA ÖLJYSÄILIÖT

Jos tilalla on useita polttoainesäiliöitä, tiedot ilmoitetaan liitelomakkeella 6045a eläinsuojataulukot.

<input checked="" type="checkbox"/> Tilalla on oma polttoainesäiliö, jonka tilavuus on 5 m ³
Säiliö on varustettu <input checked="" type="checkbox"/> suoja-altaalla, tilavuus 5 m ³ <input checked="" type="checkbox"/> katoksella <input checked="" type="checkbox"/> lukituksella <input checked="" type="checkbox"/> ylitäytönestimellä <input checked="" type="checkbox"/> läpönestolaitteella <input checked="" type="checkbox"/> 2-vaippasäiliöllä
Tiedot polttoainesäiliön alustasta <input type="checkbox"/> maapohja <input checked="" type="checkbox"/> betonilaatta <input type="checkbox"/> muu, mikä?
Tiedot tankkauspaikan päällystyksestä murske
Tilalla on muita öljytuotteita enintään 300 litraa, jotka säilytetään konehallissa
Polttoainesäiliöt on viimeksi tarkastettu paloviranomaisen toimesta (pvm) Säiliö uusi otettu käyttöön 17.12.2025
Lisätietoja
<input type="checkbox"/> Tarkemmat tiedot on esitetty liitteessä nro

14. MUIDEN KÄYTETTÄVIEN AINEIDEN JA KEMIKAALIEN KULUTUS SEKÄ VARASTOINTI

Ilmoitetaan liitelomakkeella 6045a eläinsuojataulukot.

15. TIEDOT MAATILAN VEDENHANKINNASTA JA LIIKENNEJÄRJESTELYISTÄ

Oma kaivo <input type="checkbox"/> kyllä <input checked="" type="checkbox"/> ei
Kunnan vesijohtoverkosto <input checked="" type="checkbox"/> kyllä <input type="checkbox"/> ei
Vedenkulutus 5 m ³ /vrk
Maidon, eläinten lannan ja rehujen kuljetusten määrät Maito joka toinen päivä. Lannan siirto biokaasu laitokselle 10 päivänä vuodessa. Rehuauto kerran kuukaudessa. Teurasauto 5 kertaa vuodessa. Säilörehujen kuljetus 10 pv kesässä. Lannan ajo pellolle 7 pv kesässä.
kertaa/vrk
<input type="checkbox"/> Tiedot on esitetty liitteessä nro

16. ARVIO PARHAAN KÄYTTÖKELPOISEN TEKNIIKAN SOVELTAMISESTA

(Esim. lannanpoistotapa eläinsuojasta, lannan käsittely ja levitys, ruokinta, ilmanvaihto, rehujen valmistus, jätevesien ja jätteiden käsittely tai energiaa säästävät toimenpiteet)
Lanta vapaana valutuksena lietesäiliöön pudotuskaivojen kautta lietesäiliön pohjalle. Rehut esikuivattuna noukinvaunulla laakasiiloihin Toisessa navetassa koneellinen ilmanvaihto. Toisessa vapaa kiertoinen ilmanvaihto. Navetassa ledi valot. Lämmitys kaikissa rakennuksissa hakkeella. Lisäksi aurinkopaneeleilla tulee sähköä.
<input type="checkbox"/> Tiedot on esitetty liitteessä nro

17. ARVIO TOIMINTAAN LIITTYVISTÄ RISKEISTÄ, ONNETTOMUUKSIEN ESTÄMISEKSI SUUNNITELLUISTA TOIMISTA SEKÄ TOIMISTA HÄIRIÖTILANTEISSA

Tilalla on palo- ja pelastussuunnitelma <input checked="" type="checkbox"/> kyllä <input type="checkbox"/> ei
Kuvaus toiminnan riskeistä ja tarkkailusta Uudemmassa navetassa automaattinen palohälytysjärjestelmä. Jaubesammuttimia joka rakenuksessa. Öljy ja polttoaine vuotoja varten imeytysturvetta varastossa. Polttoainesäiliötä tarkkaillaan päivittäin ohi kulkiessa. Lietelantaloiden kuntoa tarkkaillaan säännöllisesti. Mahdollista lietesäiliön rikkoontumista varten naapurissa vuokrattavissa katettu lietesäiliö. Eläinten ostoja pyritään välttämään ja vieraita ei mielellään päästetä eläintiloihin jotta vältetään tarttuvat eläintaudit Tilalla agrikaatti sähkökatkojen varalle..
<input type="checkbox"/> Tiedot on esitetty liitteessä nro

18. ARVIO TOIMINNAN PÄÄSTÖISTÄ JA VAIKUTUKSISTA YMPÄRISTÖÖN

Tiedot toiminnasta syntyvistä päästöistä (esim. haju, melu, pöly, ravinnepäästöt vesistöön ja maaperään), niiden vaikutuksista ympäristöön sekä toimenpiteistä päästöjen vähentämiseksi Hajut. Lantalat täytetään altapäin. Lietelantaa sekoittaessa ja ajaessa syntyy lievää hajuhaittaa. Biokaasulaitoksen käsittelyn myötä hajuhaitta pienenee merkittävästi kun lantaa levitetään pellolle lannoitteeksi.
Pöly Kesällä kuivana aikana piha-alue saattaa pölistä. Suolataan tarvittaessa traktorien kulku reitit.
Melu Normaalia tilan sisäistä koneiden käyntiääntä
Päästöt Lähinnä veteen normaaleja maatalouden hajakuormitusta. Ravinnehuutoumia pienennetään levittämällä lietelanta sijoittamalla. Lannan ajossa noudatetaan nitraattiasetuksen ohjeita, sekä fosforilannoituksen enimmäismääriä.
Tiedot kuinka toimintaa ja ympäristövaikutuksia tarkkaillaan (mm. eläinsuojarakennusten ja lantavarastojen tiiveys, polttoainesäiliöiden kunto, talousvesikaivojen ja pohjaveden laatu, ja jätevesijärjestelmien toimivuus)
. Päivittäin kun tehdään tilan joka päiväisiä töitä
<input type="checkbox"/> Tiedot on esitetty liitteessä nro

19. ILMOITUKSEEN LIITETTÄVÄT TIEDOT

<input checked="" type="checkbox"/> 1. Sijaintikartta 1:10 000 tai 1:20 000
<input checked="" type="checkbox"/> 2. Asemapiirros 1:500 tai 1:1 000
<input checked="" type="checkbox"/> 3. Pohja- ja leikkauspiirrokset nykyisistä ja tulevista eläinsuojista, säänsuojista, lantavarastoista ja jaloittelu-alueista
<input type="checkbox"/> 4. Maaperäselvitys (jos lantavarasto sijaitsee pohjavesialueella sekä aina kalvoaltaiden osalta)
<input type="checkbox"/> 5. Vuokrattujen lantavarastojen vuokrasopimuskopiot
<input checked="" type="checkbox"/> 6. Luettelo ja kartta eläinsuojan naapureista ja muista vaikutusalueen kohteista yhteystietoineen (omistajan ja haltijan nimi, osoite, kiinteistötunnus)
<input type="checkbox"/> 7. Kopio viimeisimmästä ympäristöluvasta tai muusta ympäristönsuojelua koskevasta päätöksestä (jos ilmoituksen käsittelee eri viranomainen)
<input type="checkbox"/> 8. Todistus kiinteistön hallintaoikeudesta, esimerkiksi kopio vuokrasopimuksesta, mikäli kiinteistö ei ole omassa omistuksessa
<input checked="" type="checkbox"/> 9. Sopimukset lannan luovutuksesta jatkojalostukseen
<input type="checkbox"/> 10. Jätevesien käsittelysuunnitelma
<input checked="" type="checkbox"/> 11. 6045a eläinsuojataulukot
<input checked="" type="checkbox"/> 12. 6045b vähimmäisetäisyydestä poikkeaminen

20. ALLEKIRJOITUS

Paikka ja päivämäärä

Tolja 18.12.2025

Allekirjoitus (farviftaessa)

[Redacted signature]

Nimen selvennys

Viranomaiselle lähetettyä ilmoituslomaketta voi täydentää vain kerran. Jos lomakkeen tiedot ovat täydennyksen jälkeen edelleen puutteellisia, ilmoitus jätetään tutkimatta. Ilmoituslomakkeessa ilmoitetut tiedot ovat toiminnanharjoittajaa sitovia. Viranomainen liittää tämän lomakkeen liitteineen asiasta annettavaan päätökseen.

Läite1

Tiivistelmä Ilmoituksen mukaisesta toiminnasta.

Tilalla harjoitetaan lypsykarjataloutta sekä pieni muotoista emolehmä tuotantoa. Tilalle on myönnetty ympäristölupa 2005.

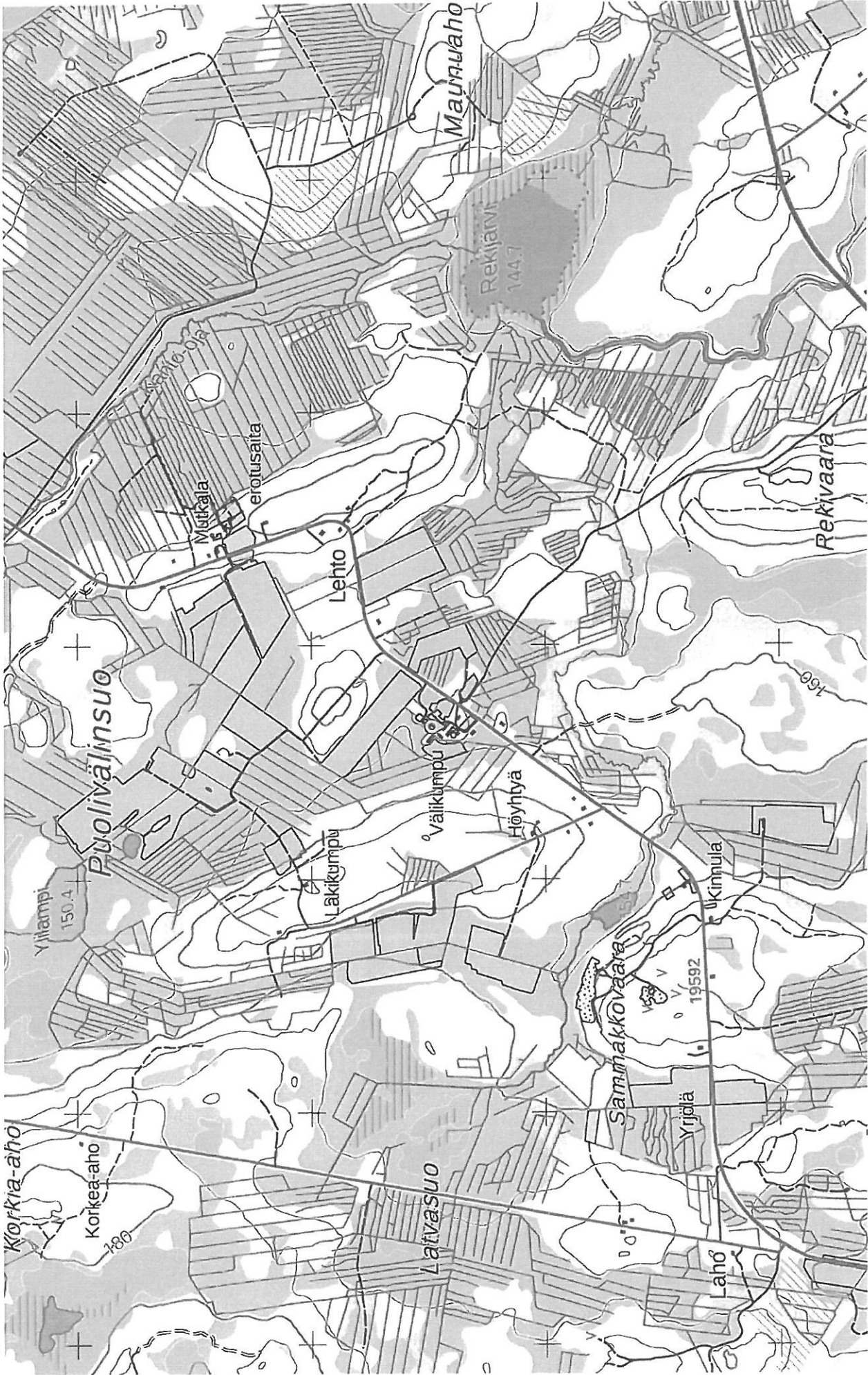
Myönnetyn luvan mukaan tilalla saa olla 44lehmää, 57 hiehoa, 18 nuorta nautaa ja 4 hevosta. Sitten tilan toiminta on laajentunut. Lypsylehmien määrä on kasvanut sekä tilalla on alettu kasvattaa emolehmiä. Tilan molemmissa pihatto navetoissa on tehty sisäisiä muutoksia purkamalla lypsyasemat pois ja niiden paikalle saatu eläinpaikkoja lisää.

Nyt jätetty ilmoitus koskee 62 lypsylehmän, 21 emolehmän, 20 12-24kk hiehon, 20 6-12kk hiehon, 21 alle 6kk vasikan ja yhden siitossonni paikan karjarakennuksia. Lisäksi tilalla on 2 hevosta vanhassa talli rakennuksessa. Eläinsuojien yhteenlaskettu eläinyksikkö määrä tulee olemaan enintään 951,7.

Pihattojen lannan käsittely on järjestetty lietelanta menetelmällä. Lanta varastoidaan kolmeen lietesäiliöön. Vanhemman pihaton säiliö on katettu ja sen tilavuus on 690m³. Uudemman lypsykarjapihaston säiliöiden koko on 500m³ ja 1500m³. Lisäksi on 300m² etäsäiliö. Liette säiliöihin varastoidaan myös pesuvedet ja laakasiiloista tulevat puristenesteet. Hevostallin yhteydessä on 30m³ kuivalantala johon varastoidaan hevosen lanta. Pilaantuneet ja syömättä jääneet rehun tähteet varastoidaan tyhjässä laakasiilossa. Tilan kaikki lietelanta, kuivalanta ja rehun tähteet menee Pohjois-suomen biokaasu oy laitokseen mädätykseen ja palautuu kierrätysravinteena takaisin tilalle. Lantojen siirto biokaasulaitokseen ja kierrätysravinteiden palautus tilalle tapahtuu noin 2-3kk välein. Kierrätysravinne levitetään pellolle ravinteeksi kasveille. Lannan levitykseen on tilalla soveltuvaa peltoa 200ha mikä on riittävä määrä ilmoituksen mukaiselle eläinmäärälle. Uudempaan pihattoon rakennetaan nyt uusi vesikäymälä. wc:n jätevedet johdetaan 3m³ umpisäiliöön.

Hiehot ja emolehmät laiduntavat kesällä noin 3kk. Lypsylehmiä ei lisääntyvän eläinmäärän vuoksi pystytä enää laiduntamaan.

Eläinsuojasta lähimpään häiriintyvään kohteeseen on 180m, tällä ilmoituksella olevalla eläinmäärällä matka pitäisi olla 200m. Koska tilalle ei rakenneta mitään uutta rakennusta tai lantalaa, vaan sisäisillä muutoksilla saadaan eläinpaikkoja lisää niin että eläinsuoja-asetuksen mukaista vähimmäisetasäisyysvaatimusta ei tarvitse huomioida.



Eläinpaikkamäärät

ELÄINPAIKAT	Eläinpaikkojen määrä yhteensä				Eläinsuoja (nimeä rakennus/osasto)				Eläinsuoja (nimeä rakennus/osasto)							
	Nykyinen tilanne		Tuleva tilanne		uudempi novetta		vanhempi novetta		Kulvalanta		Virtsa		Kulvalanta		Virtsa	
					Lietelanta	Kulvalanta	Kulvalanta	Virtsa	Lietelanta	Kulvalanta	Kulvalanta	Virtsa	Lietelanta	Kulvalanta	Virtsa	
MAUTAKARVA																
lypsylehmiä ja/tai umpilehmiä emolehmiä	43		62		62											
hiehvoja (12-24 kk)	30		21		21											
ihhanautoja ja sonneja (12-24 kk)			20		15											
siltoosoni (>2.v)		1														
lehmävasikoita 6-12 kk	27		20		9											
lehmävasikoita < 6 kk	18		21		18											
sonnivaskoita 6-12 kk																
sonnivaskoita < 6 kk																
SIKALA																
ihhasikoja (teuraspaino < 90 kg)																
emakoita porsaiheen (5-11 vko) ¹⁾																
emakoita porsaiheen satelliittikalassa (5-5 vko) ²⁾																
joutilaita emakolta ydinsikalassa																
vieroitettuja porsaita (5-11 vko, jos tilalla ei ole emakolta)																
karjuja (täysikasvuisia)																
SIIPIKARVA																
brollerit																
munitustarjonta, broilerit																
kananuorkoita																
kalakunnoita																
ankkoja ja hanhia																
sonnia																
MUU ELÄINSUOJA																
lampaat (uusi karitsoineen, pukka)																
vuohet (kattu killeheen, pukka)																
karitsat ja kilit 3-9 kk (kasvatuksessa 2 eriä vuodessa)																
karitsat ja kilit 6-9 kk (kasvatuksessa 2 eriä vuodessa)																
hevonen >150 cm	1		1													
poni 120-150 (140) cm	1		1													
pienponi <120 cm																

1
1

ERISTYS JA ILMANVAIHTO RAKENNUKSIKITTAIN	
- lämmöneristys kyllä/ei	kyllä
- ilmanvaihto koneellinen/luonnollinen	koneellinen
- poistoilmien lukumäärä ja korkeus	1kpl 7m
- poistoilmien sijainti (ilmansuunta, jos selvällä)	
UETEKUULIJEN TOIMINTA	kokooja kuulu ja puutoskaivon kautta vapaasti lietesäiliöön
Jos lietekulujia esitetään hyväksyttäväksi lamman varastointitilavuuteen, lietekulujen kokonallisuus ja hyötötilavuus laskeutaperusteinen	

1), 2) Tavanomaisessa emako- tai yhdistelmäsiikahissa merkittävän kantaan "Emakolta porsaiheen" porsausastoton ja tilinekyvyssastoton emakot sekä joutilait emakot. Tiedot täytetään joko kohtaan 31 tai 32 sen mukaan, minkä kättä porsaat viedään pois tilalta.

Liete- ja virtsasäiliön tiedot

	Liete- tai virtsasäiliö 1	Liete- tai virtsasäiliö 2	liete säiliö	liete säiliö
Onko säiliö uusi vai olemassa oleva	olemassa	olemassa	olemassa	olemassa
Sijaitseeiko säiliö ei-insuojan yhteydessä vai muualla?	Vanhana navetan yhteydessä	Uudemman navetan yhteydessä	Uudemman navetan yhteydessä	Etä lantala vaimon kiinteistöllä pekikalantie 34
Säiliön kokonaistilavuus (m ³)	690	500	1500	300
Säiliön sisähalkaisija (m)	20	15	nelliskanttien	nelliskanttinen 10*10
Säiliön hyötykorkeus (m)	2,2	3	3	3
Säiliön materiaali	betoni	betoni	kumi	betoni
Onko katetta, jos niin millainen (esim. luonnollinen kuoret-tuma, turve, styrox, EPS-rae, betoni, pelti, pressu)?	pelti			betoni
Kuoromaalausalueen materiaali ja pinta-ala (m ²)	murske	murske	murske	murske
Täyttötapa (lietekuuluisista/ pumppu- tai pudotuskaivoista lietesäiliön yläosaan/alosaan)	Pudotus kaivosta lietesäiliön ala osaan.	Pudotus kaivosta lietesäiliön ala osaan.	Pudotus kaivosta lietesäiliön ala osaan.	Purkamalla lietepinnan alle
Etälantalan kiinteistönumero				683-402-109-1

Kuivalantalan tiedot

	Kuivalantala 1	Kuivalantala 2	Kuivalantala 3
Onko lanta uusi olemassa oleva?	olemassa oleva		
Sijaitseeko lantala tilakeskuksessa vai muualla?	kyllä		
Lantalan kokonaistilavuus (m ³)	32		
Lantalan pohjan ja reunojen materiaali	betoni		
Lantalan pohjan pinta-ala (m ²)	15M2		
Lantalan reunojen lukumäärä (kpl)	3		
Lantalan reunojen korkeus (m)	1		
Ajoluiskan korkeus (cm)	0,5		
Onko katetta, jos niin millainen (esim. turve, pressu, kiinteä katto)?	ei		
Kuormaalueen materiaali ja pinta-ala (m ²)	50m2		
Johdetaanko kattamattoman lantalan sadevedet lietesäiliöön tms. vai imeytetäänkö kuivikkeisiin?	imeytetään kutteriin		
Etälantalan kiinteistötunnus			

Esitetään, jos kestokuivikepohjia esitetään huomioitavaksi lannan varastointitilavuutena

	Kuivikepohja 1	Kuivikepohja 2	Kuivikepohja 3	Kuivikepohja 4
Eiäinpaikkamäärä ja kuivikepohjan sijainti ja kuivitusjärjestelmä (rakennus/osasto)				
Kuivitetun alueen pinta-ala (m ²)				
Kuivikkeen paksuus (cm)				
Kuivikepohjan vesitiivistä materiaalia olevien reunojen korkeus (cm)				
Reunojen materiaali				
Lattian materiaali				
Kuivikemateriaali				
Tyhjennyskertojen lukumäärä (krt/vuosi)				
Poistettun kuivikelannan varastointipaikka				

Lannan muu käsittely

Lannan muu käsittely	Tilan kaikki lanta menee pohjois-suomen biokaasu oy biokaasulaitokseen. Siirto tapahtuu 5-6 kertaa vuodessa. Kuiva lanta ja rehunäätteet vietään noin 5 kertaa vuodessa. Kaikki lanta palautuu kierrätys ravinteena liete säiliöihin.
r	v
Kompostointialusta pinta-ala (m2)	
Reunan korkeus (cm)	
Kompostointialustan pinta-ala (m2)	
Kompostointialusta on tiivisohjainen	Kyllä/ei materiaali

Säilörehun varastointi

Säilörehun valmistuspaikka					
	Torni	Laakasillo 3kpl	Auma	Pyöröpaalaus	Muu, mikä?
Tuoreena (t/a)					
Esikylvattuna (t/a)		1600		600	
Puristuksen johtamispaikka (umpikaivo/virtsa-tai lietesäiliö/muualle, minne?)		umpikaivo ja siitä pumpataan lietesäiliöön			
Säilön tilavuus (m³)		toinen 2,5M3 toinen 4,0M3			
Selostus talteenotetun puristusnesteen käytöstä		Levitetään lietteen seassa lannoitteeksi pellolle			
Auman pohjan materiaalit					
Muutokset rehun valmistuksessa tai varastoinnissa					

Kemikaalien varastointi

Kemikaali	Käyttömäärät (litraa/tonnia vuodessa)	Varastossa enintään (litraa/tonnia)
Muut öljytuotteet (esim. traktorin öljyt)	300L	200
Rehunsäilöntäaineet	säilöntä aineet aiv happo	5000
Lannoitteet	40000kg	40000kg
Kasvinsuojeluvälineet	60L	60l
Eiäinten lääkkeet	2L	0,1l
Eiäinsuojissa käytettävät pesuaineet	500l	200l
Desinfiointiaineet	100l	20
Muuta, mitä?		

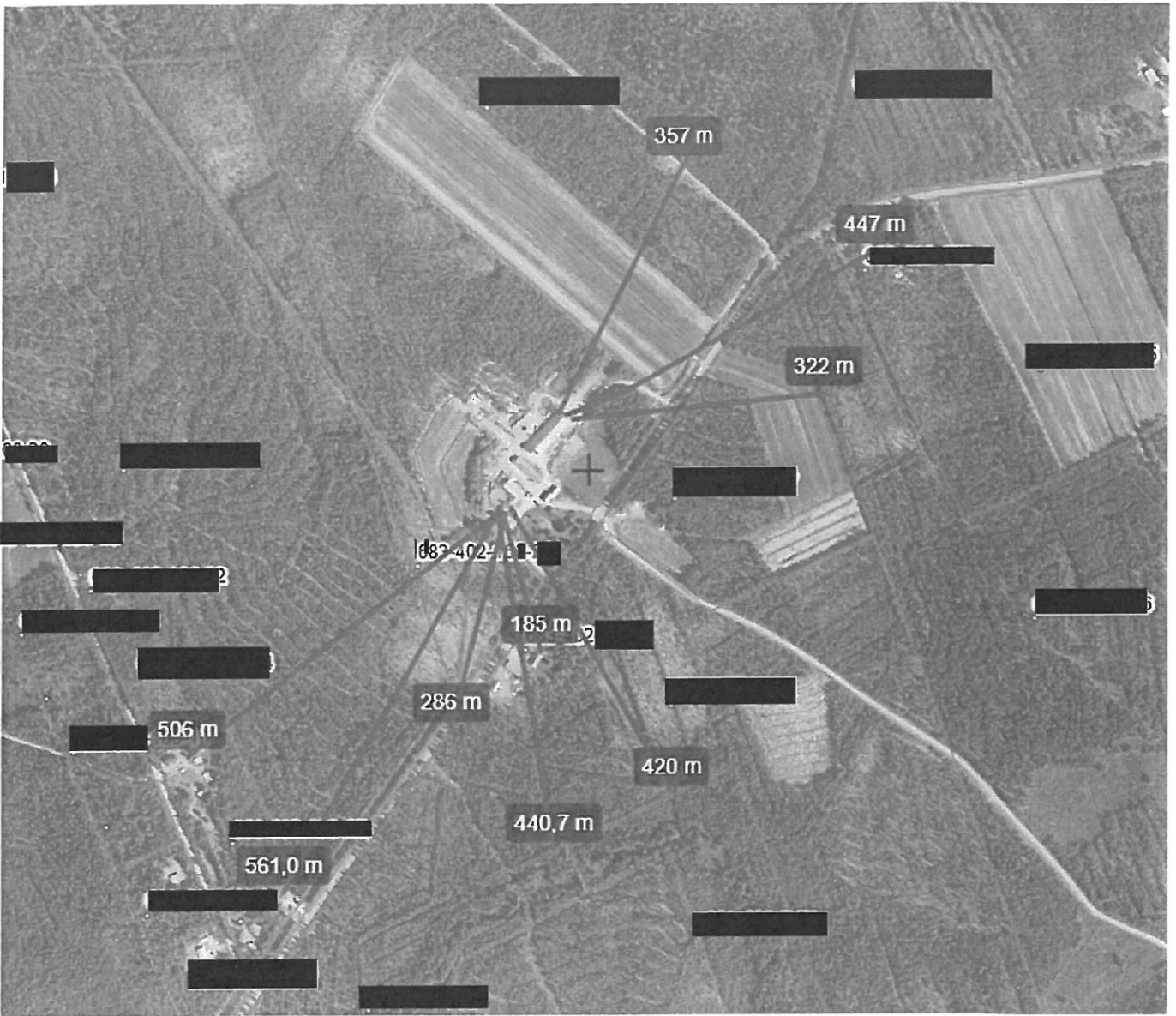
Varastointipaikka ja -tapa (säilytysastia, säilytyspaikka esim. pohjamateriaali, onko allastettu/viemäriöity tila)
Lämmin kone halli öljy astiat muovisessa valuma altaallisessa kaukalossa. Hallin lattia pinnoitettu betoni
1000l konteissa konehallissa betoni lattia.
lavojen päällä resulla peitettynä
konehallissa tiivissä lukittavassa arkussa.
navetta lukittava kaappi.
navetassa siivous komero
navetassa siivous komero

Tiedot polttoainesäiliöistä

	Polttoainesäiliö 1	Polttoainesäiliö 2	Polttoainesäiliö 3
Säiliön tilavuus (m ³)	5m3		
Säiliön alustan materiaali ja mahdollisen valuma-altaan tilavuus (m ³)	Muovi säiliö otettu käyttöön 17.12.2025		

	Kyllä	Ei	Kyllä	Ei	Kyllä	Ei
Polttoaineen käyttötarkoitus	tankkaus					
	eläinsuojan lämmitys					
	viljan kuivaus					
	muu, mikä?					
Säiliön tyyppi	Kyllä	Ei	Kyllä	Ei	Kyllä	Ei
Maanpäällinen säiliö	x					
2-vaippasäiliö	x					
Varusteet						
Katos	x					
Lukitus	x					
Ylläytönestin	x					
Lapon estolaite	x					
Vuodonilmaisin	x					





Ympäristöluvan laskelmia

Viljelijä
Osoite

välikummun tila oy
toljantie 53

Puhelin
S-posti

Asiantuntija

Osoite

Puhelin
S-posti

Ympäristöluvan tarpeen laskelma

ELÄINSUOJAN JA TURKISTARHAN LUPA- JA TOIMIVALTARAJAN SEKÄ ELÄINSUOJAN
ILMOITUKSENVARAISUUSRAJAN LASKEMISESSA KÄYTETTÄVÄT
ELÄINYKSIKKÖKERTOIMET

Viljelijä

välikummun tila oy

Eläinyksiköitä yhteensä **959,5**

Eläinlaji	kpl	kerroin	yksiköt
Lypsylehmä	62	10,8	669,6
Emolehmä	21	4,3	90,3
Siitossonna (sonni > 2 v)	1	8,1	8,1
Hieho (12–24 kk)	20	4	80
Lihanauta (sonni 12–24 kk)		5,7	0
Lehmävasikka 6–12 kk	20	3,4	68
Sonnivasikka 6–12 kk		3,4	0
Lehmävasikka < 6 kk, sonnivasikka < 6kk	21	1,7	35,7
(lypsynavetta yht 540 - 3250 lupa kunnalta)			951,7
(lihanaudat 570 - 3250 lupa kunnalta)	0		
Hevonen yli 2 v	2	3,9	7,8
Poni yli 2 v, hevonen 1-2 v (Poni aikuisena 120-140 cm)		2,8	0
Pienponi yli 2 v, poni 1-2 v, hevonen alle 1 v (pienponi: eläimen säkäkorkeus täysikasvuina <120 cm)		2	0
Pienponi 1-2 v, poni alle 1v (pienponi: eläimen säkäkorkeus täysikasvuina <120 cm)		1,2	0
Pienponi alle 1 v (pienponi: eläimen säkäkorkeus täysikasvuina <120 cm)		0,8	0
(yht. yli 234 - lupa kunnalta)			7,8
Lammas ja karitsat sekä pässi		1,3	0
Vuohi ja kiilit sekä pukka		1,3	0
Karitsat ja kiilit 3-9 kk (Kasvatuksessa, kaksi kasvatuserää vuodessa), sis. yllä oleviin lukuihin			
Karitsat ja kiilit 6-9 kk (Kasvatuksessa, kaksi kasvatuserää vuodessa), sis. yllä oleviin lukuihin			
(yht yli 150 - lupa kunnalta)			0
Lihasisä (eläinpaikkaa kohti, teuraspaino max 90 kg, jos suurempi käytetään jollain emakon arvoja)		1	0
Emakko ja porsaas (Normaali emakkosikala. Porsaas mukana noin 11 viikon ikään asti)		2,6	0
Emakko ja porsaas satelliittisikalassa (Koskee satelliittisikalaa. Lentämäärät emakkopaikkaa kohti, kun emakkopaikassa vähintään kahdeksan porsituskertaa vuodessa. Porsaas huomioidaan noin viiden viikon vieroituskään estä)		2,6	0
Joutilas emakko		1,8	0
Vierotettu porsas (Porsas välikasvatuksessa, ikävaihe 5-11 vkoa)		0,24	0
Karju (täysikasvuinen)		1,8	0
(yht 260 - 780 lupa kunnalta)			0
Broileri (Eläinpaikkaa kohti)		0,03	0
Munituskana		0,07	0
Broileriemo		0,07	0
Kukko		0,1	0
Emokalkkuna		0,14	0
Lihakalkkuna		0,12	0
Kananuorikko		0,04	0
Emoankka, liha-ankka, emohanhi, emofasaani, lihafasaani		0,07	0
Emosorsa, lihasorsa		0,06	0
Viinäinen, helmikana		0,04	0
Strutsi		0,9	0
(yht 280 - 2100 lupa kunnalta)			0
Kaninaaras poikasineen (Kaninaaraan elopaino noin 5 kg. Poikasen lisäksi kaniuros sisältyy naaraan eläinyksikkökertoimeen)		0,19	0
Biisoni		2,5	0
Villisika		0,9	0
Minkki ja hilleri, pentu			0
Minkki ja hilleri, siitosuro			0
Kettu ja supikoira, siitosnaaras pentuineen		0,41	0
Kettu ja supikoira, pentu			0
Kettu ja supikoira, siitosuro			0
(yht 280 - 2100 lupa kunnalta)			0

**ELÄINSUOJAN JA TURKISTARHAN LUPA- JA TOIMIVALTARAJAN
SEKÄ ELÄINSUOJAN ILMOITUKSENVARAISUUSRAJAN
LASKEMISESSA KÄYTETTÄVÄT ELÄINYKSIKKÖKERTOIMET**

Taulukko 1. Eläinsuojan ja turkistarhan kokonaiseläinyksikkömäärän laskemiseen käytettävät eläinyksikkökertoimet. Eläinsuojan kokonaiseläinyksikkömäärä saadaan kertomalla eläinsuojan eläinlajien lukumäärät niiden eläinyksikkökertoimilla ja laskemalla saadut eläinyksikkömäärät yhteen. Muiden eläinlajien kohdalla on käytettävä vuotuiselta typenerykseltään lähinnä vastaavan eläimen eläinyksikkökerrointa.

Eläin	Eläinyksikkökerroin
Lypsylehmä	10,8
Emolehmä	4,3
Hieho (12–24 kk)	4
Lihanauta (sonni 12–24 kk)	5,7
Siitossonni (sonni > 2 v)	8,1
Vasikka 6–12 kk	3,4
Vasikka < 6 kk	1,7
Emakko porsaineen	2,6
Lihasika*	1
Karju	1,8
Joutilas emakko ydinsikalassa	1,8
Vieroitettu porsas, 5–11 vko, jos tilalla ei ole emakoita*	0,24
Hevonen 2v–	3,9
Poni** 2v–, hevonen 1v	2,8
Pienponi** 2v–, poni** 1v, hevonen <1v	2
Pienponi **1–2v, poni** <1v	1,2
Pienponi** <1v	0,8
Aasi (ponin ja pienponin tavoin säkäkorkeuden ja iän mukaan)	0,8–2,8
Lammas (uuhi karitsoineen, pässi)	0,6
Vuohi (kuttu kileineen, pukki)	0,6
Munituskana	0,07
Broileriemo	0,07
Kukko	0,1
Emokalkkuna	0,14
Lihakalkkuna*	0,12
Broileri*	0,03
Kananuorikko*	0,04
Emoankka, liha-ankka*, emohanhi, lihahanhi*, emofasaani, lihafasaani*	0,07
Emosorsa, lihasorsa*	0,06
Viiriäinen, helmikana	0,04
Kaninaaras poikasineen***	0,19
Strutsi	0,9
Biisoni	2,5
Villisika	0,9
Minkki ja hilleri, siitosnaaras pentuineen	0,18
Minkki ja hilleri, pentu	
Minkki ja hilleri, siitosuros	
Kettu ja supikoira, siitosnaaras pentuineen	0,41
Kettu ja supikoira, pentu	
Kettu ja supikoira, siitosuros	

* eläinpaikkaa kohti

** poni: eläimen säkäkorkeus täysikasvuina 120–140 cm; pienponi: eläimen säkäkorkeus täysikasvuina <120 cm

*** Kaninaaraan elopaino noin 5 kg. Poikasien lisäksi kaniuros sisältyy naaraan eläinyksikkökertoimeen

	Lietesäiliö1	Lietesäiliö2	Lietesäiliö3	Lietesäiliö4	Lietesäiliö5	Lietesäiliö6	Lietesäiliö7
	Uusi x Olemassa oleva x Tilakeskuksessa	Uusi x Olemassa oleva x Tilakeskuksessa	Uusi xx Olemassa oleva x Tilakeskuksessa	Uusi x Olemassa oleva Eiä säiliö valimon kolipölkässä pekkalantie 34	Uusi	Uusi Olemassa oleva Tilakeskuksessa	Uusi Olemassa oleva Tilakeskuksessa
Säiliön kokonaistilavuus (m ³)	500	1500	690	300		0	0
Säiliön sisähalkaisija (m)	15	20	20	10*10			
Säiliön hyödykorkeus (m)	3	3	2,2	3			
Säiliön materiaali	Betoni	kumi	Betoni	Betoni			
Onko katetta, jos niin minkälainen?	Luonnollinen kuorettuma	Luonnollinen kuorettuma	Luonnollinen kuorettuma	Luonnollinen kuorettuma	Luonnollinen kuorettuma	Luonnollinen kuorettuma	Luonnollinen kuorettuma
	Turve Styrox EPS-rae Betoni Pelti Pressu	Turve Styrox EPS-rae Betoni Pelti Pressu	Turve Styrox EPS-rae Betoni x Pelti Pressu	Turve Styrox EPS-rae x Betoni Pelti Pressu	Turve Styrox EPS-rae Betoni Pelti Pressu	Turve Styrox EPS-rae Betoni Pelti Pressu	Turve Styrox EPS-rae Betoni Pelti Pressu
Kuomausalueen materiaali ja pinta-ala m ²	kivimurske pohja 50m2	kivimurske pohja 50m2	kivimurske pohja 50m2	kivimurske pohja 50m2			
Täyttöläp	Lietekullusta x Pumpputuotuskaivosta Lietesäiliön yläosaan x Lietesäiliön alaosaan	Lietekullusta x Pumpputuotuskaivosta Lietesäiliön yläosaan x Lietesäiliön alaosaan	Lietekullusta x Pumpputuotuskaivosta Lietesäiliön yläosaan x Lietesäiliön alaosaan	Lietekullusta Pumpputuotuskaivosta Lietesäiliön yläosaan x Lietesäiliön alaosaan	Lietekullusta Pumpputuotuskaivosta Lietesäiliön yläosaan	Lietekullusta Pumpputuotuskaivosta Lietesäiliön yläosaan Lietesäiliön alaosaan	Lietekullusta Pumpputuotuskaivosta Lietesäiliön yläosaan Lietesäiliön alaosaan
Sadeveden määrä (m ³) / 0,3 m korkeutta	53	94			0	0	0

Pesuveudet

Lypsylehmä (8500 kg)	62
Emolehmä	21
Siitossonna (sonni > 2 v)	1
Hieho (12-24 kk)	20
Lihanauta (sonni 12-24 kk)	0
Lehmävasikka 6-12 kk	20
Sonnivasikka 6-12 kk	0
Lehmävasikka < 6 kk	21
Sonnivasikka < 6 kk	0

Pesut navettahallissa

0,0062 M3/PV	0,3844
0,001	0,021
0,005	0,005
0,002	0,04
0,01	0
0,002	0,04
0,005	0
0,0025	0,0525
0,005	0
	0,5429

198,1585 365

Lypsykoneen pesu
365 0

Pesuveudet yhteensä

50 litraa vettä lypsykoneen pesuun

0,1 0

0
0

Liite 1

Eläinsuojien vähimmäisetäisyystaulukot

Taulukko 1. Nautojen eläinsuojat ja lannan varastointitilat

Eläin-yksikkö-
määrä Eläinsuojan ja lannanvarastointitilan etäisyysvaatimukset metriä varastointitilojen kattamismenetelmään tai lannan käsittelymenetelmän mukaan

	Lietelantalat kuorettumail a	Lietelantalat kuorettumalla ja käytössä lantakanavien jäähdytys	Lietelantaloissa kelluva tai telttamainen kate tai katto ja seinät	Lietelantaloissa kelluva tai telttamainen kate tai katto ja seinät sekä käytössä lantakanavien jäähdytys	Lietelantalass a tiivis kate, esimerkiksi betonikansi	Kuivikelanta, kuivikepohja tai kuivalanta, jossa virtsa eroteltuna, lanta loissa katto
959,5						
540-809	150	100	100	100	100	100
810-989	200	150	150	100	100	150
990-1 099	250	200	150	100	100	150
1 100-1 649	300	250	200	150	100	200
1 650-2 089	350	300	250	200	150	250
2 090-2 475	400	350	250	200	150	300
2 476-3 024	450	400	300	250	150	350
3 025-3 229	500	450	350	250	200	400

Lypsylehmien soveltamisalan rajat (50-299 lypsylehmää) ovat 540-3 229 eläinyksikköä.

Emolehmien soveltamisalan rajat (130-599 emolehmää) ovat 559-2 576 eläinyksikköä.

Lihanautojen soveltamisalan rajat (100-499 lihanautaa) ovat 570-2 844 eläinyksikköä.

Eläinmäärään perustuva lannan levitysalan tarve
Enimmäiseläinmäärä lannan levitykseen soveltuvaa hehtaaria kohden

Laskuri pyöristää ylöspäin !!!

Viljelijä

välikummun tila oy

Peltoalan tarve lannan levitykseen, ha

72

Eläinlaji	kpl	kerroin	ha
Lypsylehmä	62	1,3	48
Emolehmä	21	2,5	9
Siitossonni (sonni > 2 v)	1	2,5	1
Hieho (12–24 kk)	20	3,5	6
Lihanauta (sonni 12–24 kk)		2,7	
Lehmävasikka 6–12 kk	20	4,5	5
Sonnivasikka 6–12 kk		3,5	
Lehmävasikka < 6 kk, sonnivasikka < 6kk	21	11	2
Tarvittava lannan levitykseen soveltuva peltoala			71
Hevonen yli 2 v	2	3,9	1
Poni yli 2 v, hevonen 1-2 v (Poni aikuisena 120-140 cm)		2,8	
Pienponi yli 2 v, poni 1-2 v, hevonen alle 1 v (pienponi: eläimen säkäkorkeus täysikasv		2	
Pienponi 1-2 v, poni alle 1v (pienponi: eläimen säkäkorkeus täysikasvuksena <120 cm)		1,2	
Pienponi alle 1 v (pienponi: eläimen säkäkorkeus täysikasvuksena <120 cm)		0,8	
Tarvittava lannan levitykseen soveltuva peltoala			1
Lammas ja karitsat sekä pässi		1,3	
Vuohi ja kiljit sekä pukka		1,3	
Karitsat ja kiljit 3-9 kk (Kasvatuksessa, kaksi kasvatuserää vuodessa), sis. yllä oleviin l			
Karitsat ja kiljit 6-9 kk (Kasvatuksessa, kaksi kasvatuserää vuodessa), sis. yllä oleviin l			
(yht yllä 150 - lupa kunnalta)			
Lihasiika (eläinpaikkaa kohti, teuraspaino max 90 kg, jos suurempi käytetään jotilaan e		1	
Emakko ja porsaas (Normaali emakkosikalala. Porsaas mukana noin 11 viikon ikään asti		2,6	
Emakko ja porsaas satelliittisikalassa (Koskee satelliittisikalala. Lantamäärät emakkopa		2,6	
Joutilas emakko		1,8	
Vierotettu porsas (Porsas välikasvatuksessa, ikävaihe 5-11 vkoa)		0,24	
Karju (täysikasvuinen)		1,8	
Tarvittava lannan levitykseen soveltuva peltoala			
Broileri (Eläinpaikkaa kohti)		0,03	
Munituskana		0,07	
Broileriemo		0,07	
Kukko		0,1	
Emokalkkuna		0,14	
Lihakalkkuna		0,12	
Kananuorikko		0,04	
Emoankka, liha-ankka, emohanhi, emofasaani, lihafasaani		0,07	
Emosorsa, lihasorsa		0,06	
Viiriäinen, helmikana		0,04	
Strutsi		0,9	
Tarvittava lannan levitykseen soveltuva peltoala			
Kaninaaras poikasineen (Kaninaaraan elopaino noin 5 kg. Poikasierä lisäksi kaniuros s		0,19	
Biisoni		2,5	
Villisika		0,9	
Minkki ja hilleri, pentu			
Minkki ja hilleri, siitosuro			
Kettu ja supikoira, siitosnaaras pentuineen		0,41	
Kettu ja supikoira, pentu			
Kettu ja supikoira, siitosuroa			
Tarvittava lannan levitykseen soveltuva peltoala			