

KUULUTUS

Turvallisuus- ja kemikaalivirasto (Tukes) on kaivoslain (621/2011) perusteella 6.2.2025 hyväksynyt seuraavan malminetsintälupaa koskevan hakemuksen:

Hakija:	Suhanko Arctic Platinum Oy
Alueen nimi:	Suhanko 41
Lupatunnus:	ML2020:0022
Alueen sijainti ja koko:	Rovaniemi, Ranua, Tervola, 7084,53 ha

Päätökseen saa kaivoslain (621/2011) 162 §:n nojalla hakea muutosta valittamalla hallinto-oikeuteen. Valitus on tehtävä kirjallisesti 30 päivän kuluessa päätöksen tiedoksisaannista. Päätöksen tiedoksisaannin katsotaan tapahtuneen seitsemäntenä päivänä päätöksen julkaisemisesta. Päätöksen liitteenä olevasta valitusosoituksesta ilmenee, miten muutosta haettaessa on meneteltävä.

Päätös on nähtävillä Tukesin kotisivulla osoitteessa: <https://tukes.fi/malminetsintaluvat-ja-valtaukset>

Tieto päätöksen antamisesta on julkaistu sijaintikunnan verkkosivuilla.

Lisätietoja kaivosasiat@tukes.fi tai ylitarkastaja Matti Ohtamaa puh. 029 505 2289

Kuulutettu 6.2.2025

Pidetään nähtävänä 17.3.2025 asti.

LIITTEET

Liite 1: Lupakartta malminetsintäalueesta

Suhanko Arctic Platinum Oy
Ahjotie 7
96320 Rovaniemi

MALMINETSINTÄLUPAPÄÄTÖS

Hakija: Suhanko Arctic Platinum Oy
2855223-7
Suomi

Yhteystiedot: Ahjotie 7
96320 Rovaniemi

Lisätietoja antaa:
Juha Rissanen
juha@suhanko.com
+358 40 844 6671

Alueen nimi: Suhanko 41
Alueen sijainti: Rovaniemi, Ranua, Tervola

Hakemus on tullut vireille 14.4.2020. Kaivosviranomaisen on tehnyt hakemustarkastuksen ja todennut hakemuksen täyttävän kaivoslain 34 §:n vaatimukset. Hakemukselle on annettu lupatunnus ML2020:0022 ja kaivoslain 34 §:n mukainen etuoikeuspäivämäärä 14.4.2020.

Hakemuksen tarkoitus: Malminetsintä kaivoslain (621/2011) pykälien 5, 9 ja 32 tarkoittamalla tavalla.

PÄÄTÖS

Turvallisuus- ja kemikaalivirasto (Tukes) **myöntää** kaivoslain (621/2011) nojalla Suhanko Arctic Platinum Oy:lle malminetsintäluvan nimeltä "Suhanko 41" lupatunnuksella ML2020:0022.

Perustelut: Hakija on osoittanut, että kaivoslaissa (621/2011) säädetyt edellytykset täyttyvät eikä luvan myöntämiselle ole kaivoslaissa säädettyä estettä. Tässä malminetsintälupapäätöksessä annetut tarpeelliset tarkentavat lupamääräykset yleisten ja yksityisten etujen turvaamiseksi perustuvat kaivoslain (621/2011) 51 §.

Malminetsintäluvan nojalla luvanhaltijalla on oikeus omalla ja toisen maalla tässä luvassa mainitulla alueella (malminetsintäalueella) tutkia geologisten muodostumien rakenteita ja koostumusta sekä tehdä muita kaivostoimintaa valmistelevia tutkimuksia ja muuta malminetsintää esiintymän paikallistamiseksi sekä sen laadun, laajuuden ja hyödyntämiskelpoisuuden selvittämiseksi sen mukaan kuin tässä malminetsintäluvassa tarkemmin määrätään. Malminetsintälupa ei oikeuta esiintymän hyödyntämiseen.

Päätöksen voimassaolo

Malminetsintälupa on **voimassa tällä päätöksellä enintään neljä (4) vuotta** päätöksen lainvoimaiseksi tulosta.

Perustelut: Luvan voimassaoloaika on lain sallima enimmäisaika malminetsintäluvalle. Malminetsintäluvan voimassaoloa voidaan jatkaa enintään kolme vuotta kerrallaan siten, että lupa on voimassa yhteensä enintään viisitoista vuotta. Mikäli luvanhaltija haluaa pienentää voimassa olevaa malminetsintälupaa sen voimassaoloaikana tai luopua siitä kokonaan, tulee luvanhaltijan toimittaa kaivosviranomaiselle ilmoitus joko osittaisesta tai koko malminetsintäalueen raukeamisesta (Kaivoslaki 621/2011, 60 §, 61 §, 66 §, 67 §).

Päätöksen täytäntöönpano

Kaivoslain (621/2011) 168.1 §:n mukaisesti malminetsintäluvan perustuvat toimenpiteet saa aloittaa, kun siihen oikeuttava lupapäätös on saanut lainvoiman ja lupapäätöksessä määrätyt velvoitteet on suoritettu. Jos toimenpiteen suorittaminen edellyttää muualla lainsäädännössä vaadittua lupaa, saa toimenpiteen kuitenkin aloittaa vasta, kun toimenpiteeseen tarvittava muun lainsäädännön mukainen lupapäätös on saanut lainvoiman tai toiminnan aloittamiseen on saatu oikeus asiassa toimivaltaiselta viranomaiselta. Päätöksen lainvoimaisuus tulee tarkistaa luvassa mainitulta hallinto-oikeudelta valitusajan päättymisen jälkeen.

Luvan haltijan tulee huolehtia, että malminetsintätöitä suorittava henkilöstö ja urakoitsijat ovat perehtyneet tässä luvassa annettuihin määräyksiin.

Malminetsintäalueen tiedot

Pinta-ala: 7084,53 ha

Alueen nimi: Suhanko 41

Sijainti: Rovaniemi, Ranua, Tervola

Alueen tarkempi sijainti ja rajat ilmenevät tähän päätökseen liitetystä lupakartasta (Liite 1). Lupa-alueesta on rajattu pois tiedossa olevat esteet. Malminetsintää ei saa suorittaa tällä luvalla, eikä jokamiehenoikeudella 150 metriä lähempänä asumiseen tai työntekoon tarkoitettua rakennusta, yksityistä pihapiiriä tai erityiseen tarkoitukseen otetuilla alueilla. Jokamiehenoikeuksiin kuuluvalla liikkumisella ei myöskään saa aiheuttaa haittaa tai häiriötä muille ihmisille tai luonnolle.

Alueesta tarkemmin

Malmietsintälupa-alue sijaitsee Rovaniemen, Tervolan ja Ranuan alueilla. Malminetsintälupa-alueelle ei kohdistu oikeusvaikutteista yleiskaavaa eikä asemakaavaa. Malminetsintälupalueella ei ole Natura 2000-verkoston kohteita. Lupa-alueella ei sijaitse pohjavesialueita ja maakuntakaavassa se on pääosin maa- ja metsätalousvaltaista aluetta (M). Alue kuuluu Isosydänmaan ja Narkauksen paliskuntien alueisiin.

Lupa-alueella sijaitsee yksityisiä luonnonsuojelualueita: Korvenkehto (YSA206633). Lisäksi hakemusalueella on osa Joenpolvenvitikon suojelualueesta, joka koostuu neljästä yksityisestä (YSA206540, YSA206541, YSA206647 ja YSA206652) suojelualueesta. Lupa-alueen eteläosassa on Metsähallituksen suojelutarkoituksiin varattuja alueita.

Otaksuma mineraaleista

Hakemusalue sijaitsee luvanhakijan Suhangon kaivoshankkeen ympärillä sekä yhtiön aikaisemmin hakemien malminetsintälupien läheisyydessä. Yhtiön tekemät aikaisemmat tutkimukset ja sen hankkima aineisto osoittaa, että saman tyyppisiä malmioita on mahdollisesti löydettävissä myös kaivoshankkeen ympäröiviltä alueilta.

Alueen geologiseen malmipotentialiin sekä hakijan suorittamiin tutkimuksiin ja tuloksiin perustuen hakija otaksuu alueella olevan seuraavia kaivosmineraaleja: Nikkeliä (Ni), kuparia (Cu) ja platinaryhmän metalleja (PGE)

Yleisten ja yksityisten etujen turvaamiseksi tarpeelliset lupamääräykset (velvoitteet ja rajoitukset)

1. Määräys malminetsintätutkimusten sallituista ajankohdista ja menetelmistä, sekä malminetsintään liittyvistä laitteista ja rakennelmista

Tämän malminetsintäluvan nojalla on sallittua suorittaa seuraavia malminetsintätoimenpiteitä ja soveltaa seuraavia malminetsintämenetelmiä:

1. Geofysikaaliset ja geokemialliset tai vaikutuksiltaan niihin verrattavat tutkimusmenetelmät
2. Koneellisesti tehtävät maaperä- ja kallioperänäytteenotto (moreeni-, ura- ja pistenäytteet, kairaus)
3. Tutkimuskaivannot ja tutkimusojat

Perustelut: Hakija on esittänyt hakemuksessaan nämä menetelmät ja kaivosviranomaisen arvioi ne tarpeelliseksi ottaen huomioon kohteella tehdyt aikaisemmat tutkimukset. Jotta mahdolliselle jatkoluvalle edellytetty vaade tehokkaasta malminetsinnästä toteutuu, tässä lupamääräyksessä tarkoitettujen toimenpiteiden tulee olla pääosin suoritettuina.

2. Määräys tutkimustöitä ja -tuloksia koskevasta selvitysvelvollisuudesta

Malminetsintäluvan haltijan on vuosittain toimitettava kaivosviranomaiselle selvitys suoritetuista tutkimustöistä ja niiden tuloksista. Tutkimustöitä ja -tuloksia koskevaan vuosittaiseen selvitykseen on sisällytettävä: käytetyt tutkimus- ja työmenetelmät, yhteenveto tehdyistä tutkimuksista ja pääasialliset tulokset. Ohje löytyy Tukesin internet-sivuilta. Kunkin kalenterivuoden tutkimustöistä ja -tuloksista on raportoitava seuraavan vuoden kesäkuun loppuun mennessä, ellei toisin ohjeisteta.

Perustelut: Määräyksen perusteena on kaivoslaki (621/2011) 14 § ja VNa kaivostoiminnasta (391/2012) 4 §.

3. Määräys jälkitoimenpiteiden ajankohdasta ja ilmoittamisesta kaivosviranomaiselle

Kun malminetsintälupa on rauennut osittain, kokonaan tai peruutettu, malminetsintäluvan haltijan on raukeavilta alueilta;

1) välittömästi saatettava malminetsintäalue yleisen turvallisuuden vaatimaan kuntoon, poistettava väliaikaiset rakennelmat ja laitteet, huolehdittava alueen kunnostamisesta ja siistimisestä sekä saatettava alue mahdollisimman luonnonmukaiseen tilaan. Malminetsintäluvan haltijan on tehtävä kirjallinen ilmoitus kaivosviranomaiselle, malminetsintäalueeseen kuuluvien kiinteistöjen omistajille ja muille oikeudenhaltijoille, kun toimenpiteet on saatettu loppuun. Ilmoitus on lisäksi tehtävä asianosaisille Isosydänmaan ja Narkauksen paliskunnille. Ilmoituksen tulee sisältää tiedot jälkitoimenpiteiden päättymispäivästä sekä kuvaus toteutetuista jälkitoimenpiteistä.

2) kuuden kuukauden kuluessa luovutettava kaivosviranomaiselle tutkimustyöselostus, tutkimukseen liittyvä tietoaineisto ja kirjallinen esitys edustavasta otoksesta kairasydämiä. Kaivosviranomaisen ohjeistaa hakijoita tarkemmin raportoinnin muodosta. Ohje löytyy Tukesin internet-sivuilta.

Perustelut: Määräyksen perusteena on kaivoslaki (621/2011), 15 § ja VNa kaivostoiminnasta (391/2012), 5 §.

4. Määräys kaivannaisjätteen jätehuoltosuunnitelmasta ja sen noudattamisesta

Malminetsinnästä tässä luvassa lupamääräyksessä 1 kohdassa 1 ja 3 sallituilla menetelmillä, ei synny kaivannaisjätettä. Mikäli kaivannaisjätettä syntyy lupamääräyksen 1 kohdassa 2 mainitussa kallioperänäyteenotossa kairaamalla, malminetsintäluvan haltija on velvollinen huolehtimaan sen haitallisuuden vähentämisestä sekä jätteen hyödyntämisestä ja käsittelemisestä. Maanpinnalle nouseva hienojakoinen paikallinen kiviaines eli kairaussoija on kaivoslain 13 §:ssä tarkoitettua kaivannaisjätettä. Hakija on toimittanut kaivannaisjätteen jätehuoltosuunnitelman, jossa on kuvattu taloudellisesti ja teknisesti parhain tapa käsitellä kohteilla mahdollisesti syntyvä kairaussoija. Lupamääräyksessä 8 ja 9 on määrätty tarkemmin, kuinka tulee toimia luonnonsuojelulaissa tarkoitetuilla erityisesti suojeltavilla kohteilla tai jos alueelle sijoittuu pohjavesialueita.

Perustelut: Määräyksen perusteena on kaivoslaki (621/2011) 13 § ja VNa kaivostoiminnasta (391/2012) 3 §.

5. Määräys ilmoitusvelvollisuudesta koskien malminetsintäalueen maastotöitä ja rakennelmia

Malminetsintäluvan haltijan on hyvissä ajoin etukäteen ilmoitettava kirjallisesti malminetsintä-alueeseen kuuluvien **kiinteistöjen omistajille** (sekä näihin rinnastettaville, Kaivoslaki 5.2 §), Isosydänmaan ja Narkauksen paliskunnille, ja muille oikeudenhaltijoille kaikista maastotöistä, jotka voivat aiheuttaa vahinkoa tai haittaa, sekä väliaikaisista rakennelmista.

Malminetsintäluvan haltijan on ilmoitettava maastotöistä toimialallaan yleistä etua valvoville viranomaisille:

- Tukesille,
- toimivaltaisen Lapin ELY-keskuksen ympäristövastuualueelle,
- Mikäli lupa-alueelta löydetään tutkimusten yhteydessä muinaismuistolaissa tarkoitettuja kohteita, tulee luvanhaltijan toimia siten kuin muinaismuistolaissa todetaan ja ilmoittaa löydöksistä viipymättä Museovirastolle tai alueellisille vastuumuseoille (Lapin maakuntamuseo Rovaniemellä ja Ranualla, Torniolaakson museo Tervolassa)

Perustelut: Määräyksen perusteena on kaivoslaki (621/2011) 12 § ja VNa kaivostoiminnasta (391/2012) 2 §.

6. Määräys malminetsintäalueen koon pienentämisen aikataulusta

Kaivosviranomaisen ei näe tässä vaiheessa tarvetta malminetsintäalueen pienentämiselle. Tutkimuksia voidaan pitää perusteltuna koko ML2020:0022 alueella. Jos luvan haltija haluaa pienentää voimassa olevaa malminetsintälupaa tai luopua siitä kokonaan, tulee luvan haltijan tehdä ilmoitus joko osittaisesta tai koko malminetsintäalueen raukeamisesta.

Perustelut: Määräyksen perusteena on kaivoslaki (621/2011) 11 §, 51, 67 §). Olettaessa huomioon alueen koko, tutkimussuunnitelma ja sen perustelut, sekä seikka, että kyseessä on vaiheittain etenevä tutkimustoiminta, voidaan tutkimuksia pitää perusteltuna koko alueelle.

7. Määräys vakuuden asettamisesta

Tässä malminetsintäluvassa **ML2020:0022** määrätään lupakohtainen **5000 euron** suuruinen vakuus. Vakuus asetetaan pankkitalletuksena Turvallisuus- ja kemikaalivirastolle kaivoslain (621/2011) 15 §:ssä tarkoitettujen jälkitoimenpiteiden sekä 103 §:ssä tarkoitettun vahingon ja haitan korvaamista, sekä muiden kaivoslakiin perustuvien velvoitteiden täyttämistä varten.

Tässä malminetsintäluvassa määrätty vakuus on asetettava viimeistään 30 päivänä siitä, kun malminetsintä lupa on tullut lainvoimaiseksi, luvanhaltijan malminetsinnästä mahdollisesti aiheutuvaa vahinkoa, haittaa tai muuta kaivoslaissa mainittua velvoitetta varten pankkiin avatulle vakuustalletustilille. Kaivoslain 73 §:ssä tarkoitettu luvan siirto ei vapauta vakuutta.

Perustelut: Määräyksen perusteena on kaivoslaki (621/2011) 107, 109, 110 ja 111 §. Vakuus asetetaan kaivosviranomaisen arvion perusteella, joka perustuu malminetsintäalueilla suoritetun valvontatyön kautta saatuihin havaintoihin. Valvontahavaintojen perusteella tyypillisimpien malminetsintäalueilla sattuvan vahingon suuruusluokka on linjassa tässä luvassa määrätyn vakuuden kanssa. Kaivosviranomaisen on arvioitava toiminnan laatua ja laajuutta (lupamääräys 1), toiminta-alueen erityispiirteitä, sekä luvassa säädettyjä velvoitteita lupamääräykset huomioiden ja päätynyt määrättyyn vakuuteen. Luvassa sallitut geofyysikaaliset- ja geokemialliset tutkimusmenetelmät tai maaperä- ja kallioperänäytteenotto tai tutkimusojat eivät aiheuta merkittävää vahinkoa ympäristölle tai luonnolle, kun tutkimustyö suoritetaan lupamääräyksiä noudattaen. Malminetsinnästä johtuvia tyypillisiä maanomistajalle aiheutuvia vahinkoja ovat lähinnä yksittäiset puustovahingot. Luvassa on kielletty luonnonsuojelulain nojalla rauhoitettujen lajien vahingoittaminen tai vaarantaminen. Mikäli alueella on sellaisia, niitä varten on annettu tarkat rajoitukset. Lähtökohtaisesti luvanhaltijan urakoitsijoilla on erillinen vastuuvakuutus tutkimustoimissa aiheutuneita ennakoimattomia vahinkoja varten. Kaivosviranomaisen harkitsee luvan siirron tai muuttamisen yhteydessä, onko vakuuden suuruutta tarkistettava.

8. Määräykset malminetsintää ja malminetsintäalueen käyttöä koskevista seikoista sen varmistamiseksi, ettei toiminnasta aiheudu kaivoslaissa (621/2011) kiellettyä seurausta

Malminetsintä sekä malminetsintäalueella liikkuminen ja muu alueen käyttö on rajoitettava tutkimustyön kannalta välttämättömiin toimenpiteisiin. Toimenpiteet on suoritettava siten, että niistä ei aiheudu kohtuudella vältettävissä olevaa yleisen tai yksityisen edun loukkausta eikä merkittäviä muutoksia luonnonolosuhteissa. Luonnonolosuhteilla tarkoitetaan alueen pohja- ja pintavesioloja, lämpö- ja kosteusoloja sekä kasvien kasvupaikkatekijöitä.

Tämän päätöksen liitteessä 1 tarkoitettulla malminetsintäalueella ja 30 metrin etäisyydellä sen rajasta toiminnan kannalta välttämättömään liikkumiseen ei tarvita erillistä maastoliikennelupaa. Tutkimustyön kannalta välttämättömiin kairaus-toimenpiteisiin saa käyttää alueen vettä, mutta jos kairauksessa käytettävän veden määrä ylittää 100m³/vrk, on toimittava siten kuin vesilain (587/2011) 2. luvun 15 §:ssä todetaan. Tutkimustöitä tehtäessä on otettava aina huomioon ympäristönsuojelulain (527/2014) 17§:n mukainen pohjaveden pilaamiskielto. Malminetsinnästä ja muusta malminetsintäalueen käytöstä ei saa aiheutua merkittäviä muutoksia luonnonolosuhteissa, eikä merkittävää maisemallista haittaa.

Malminetsintäluvassa haltijan on kairauksen päätyttyä tulpattava kairareitit teräksisen maakairausputken paikalleen jäädessä mansettitulpalla pohjaveden maanpinnalle nousun estämiseksi. Kairaputket on katkaistava noin 0,10–0,20 metrin pituuteen läheltä maanpintaa, kairaputken päät on peitettävä metallisella suojahatulla ja merkittävä selvästi huomiovärillisin puupaaluin, joissa on kairauspaikan tunnisteet ja heijastin. Kairakohteiden jätehuolto sekä siistiminen on tehtävä välittömästi töiden loputtua kohteella.

Perustelut: Malminetsintäluvassa haltijan on luovuttuaan malminetsintä lupa-alueesta tai sen menetettyään viipymättä saatettava malminetsintäalue yleisen turvallisuuden vaatimaan kuntoon, sekä saatettava alue mahdollisimman luonnonmukaiseen tilaan (621/2011) 11 ja 15 §.

9. Määräykset yleisen ja yksityisen edun kannalta välttämättömistä ja luvan edellytysten toteuttamiseen liittyvistä seikoista

Malminetsintäluvan haltijan on rajoitettava malminetsintä ja muu malminetsintäalueen käyttö tutkimustyön kannalta välttämättömiin toimenpiteisiin. Toimenpiteet on suunniteltava siten, että niistä ei aiheudu kohtuudella vältettävissä olevaa yleisen tai yksityisen edun loukkausta. Vaikka tässä malminetsintäluvassa sallitut tutkimusmenetelmät eivät vaikuta laajasti ympäristöön, malminetsintäluvan haltijan on oltava kuitenkin riittävästi selvillä hankkeen ympäristövaikutuksista siinä laajuudessa kuin kohtuudella voidaan edellyttää.

Tässä malminetsintäluvassa sallitut tutkimusmenetelmät on kirjattu lupamääräykseen 1. Sallituilla malminetsintämenetelmillä ei vaikeuteta oikeusvaikutteisen kaavan toteuttamista, ei aiheuteta olennaista haittaa muulle elinkeinotoiminnalle eikä merkittävää maisemallista haittaa. Sallituilla tutkimustoimilla ei myöskään aiheuteta merkittäviä muutoksia luonnonolosuhteissa, harvinaisten tai arvokkaiden luonnonesiintymien olennaista vahingoittumista, merkittävää maisemallista haittaa tai muuta merkittävää vahingollista ympäristövaikutusta, kun tutkimukset suoritetaan päätöksessä sallituilla menetelmillä sallittuina ajankohtina. Lupamääräyksen 1 kohdassa 2 mainittua koneellisesti tehtävää maa- ja kallioperänäytteenottoa ei kuitenkaan saa suorittaa vesistön päältä. Mikäli malminetsintätutkimukset edellyttävät kairausta vesistön päältä, tulee sitä varten hakea luvan muuttamista kaivoslain (621/2011) 69 §:n mukaisesti.

Tällä malminetsintäluvalla ei ole tarkoituksena tehdä koelouhintaa taikka laajuudeltaan tai vaikutuksiltaan sitä vastaavia toimenpiteitä, eikä toimintaa myöskään ole suunniteltu asema-kaava-alueelle. Sallittujen, kohteella hetkellisesti suoritettavien tutkimustoimien ei voida myöskään katsoa häiritsevän merkittävästi Suomen pesimälintuja, jotka ovat suurelta osin luonnon-suojelulailla rauhoitettuja. Suomessa seurataan lajien uhanalaisuutta, ja lajien uhanalaisuustilanteen voi tarkastaa Punaisen kirjan verkkopalvelussa (YM & SYKE, 2019), joka löytyy osoitteesta <https://punainenkirja.laji.fi>. Kirjassa on mainittu myös aina uhanalaisuuteen johtaneet syyt ja uhkatekijät tulevaisuudessa. Tässä luvassa sallittuja malminetsintämenetelmiä ei mainita kirjassa syiksi tai tulevaisuuden uhkatekijöiksi.

Malminetsintä lupa-alueella sijaitsee Korvenkehto (YSA206633) yksityismaiden suojelualue sekä osittain Joenpölväntien (YSA206450 ja YSA206451) yksityismaiden suojelualueilla. Rauhoitusmääräysten mukaan näillä YSA-alueilla on kielletty mm. maa- ja kallioperän vahingoittaminen, kaikki kesäaikainen maastoliikenne ja talviaikainen maastoliikenne, lukuun ottamatta maastoliikennelain 4 §:n mukaista moottorikelkkailua. Kaikenlainen muu toiminta, joka voi vaikuttaa epäedullisesti kasvillisuuden ja eläimistön säilymiseen on kielletty ja tutkimustoiminta tulee noudattaa YSA-alueen rauhoitusmääräyksiä. Maahankajoavassa tutkimustoiminnassa edellämaituista rauhoitusmääräyksistä voidaan poiketa Lapin ELY-keskuksen poikkeusluvalla ja maanomistajan hyväksynnällä.

Luvansaajan on huolehdittava tutkimustoiminnassaan, ettei eri tutkimusvaiheissa päädy kiintoainesta pintavesiin. Tutkimuskairauksissa merkittävästi kertyvä kairaussoija ja kivimurska tulee kerätä pois maastosta. Lupa-alueella esiintyy luonnontilaisia tai luonnontilaisten kaltaisia lähteitä. Niiden luonnontilan vaarantaminen on kielletty ja niiden läheisyydessä toimimiseen on jätettävä riittävä suojaetäisyys.

Malminetsintä lupa-alueella on suuren petolinnun pesäreviiri. Mikäli pesän todetaan olevan käytössä, petolinnun tahallinen häiritseminen, erityisesti lisääntymisaikana **15.4–15.9. välisenä aikana** (500-1000 metrin säteinen ympyrä pesintäpaikan ympärillä), tärkeillä muuton aikaisilla levähdysalueilla tai muutoin niiden elämänkierron kannalta tärkeillä paikoilla on kielletty. Suuren petolinnun pesäpuu, jossa oleva pesä on säännöllisessä käytössä ja selvästi nähtävissä, on rauhoitettu.

Lisäksi lupa-alueella on toisen suuren petolintulajin pesäreviirejä. Mikäli tämän lajin pesien

todetaan olevan käytössä, petolinnun tahallinen häiritseminen, erityisesti lisääntymisaikana **15.2–31.7. välisenä aikana** (1000 metrin säteinen ympyrä pesintäpaikan ympärillä), tärkeillä muuton aikaisilla levähdysalueilla tai muutoin niiden elämänsäkierron kannalta tärkeillä paikoilla on kielletty. Suuren petolinnun pesäpuu, jossa oleva pesä on säännöllisessä käytössä ja selvästi nähtävissä, on rauhoitettu.

Luonnonsuojelulain 70 §:n mukaisesti rauhoitettujen yksilöiden tahallinen häiritseminen, erityisesti eläinten lisääntymisaikana, tärkeillä muuton aikaisilla levähdysalueilla tai muutoin niiden elämänsäkierron kannalta tärkeillä paikoilla on kielletty.

Alueella esiintyy useita rauhoitettuja kasvilajeja, joista osa on uhanalaisia tai silmällä pidettäviä: Neidonkenkä, tikankontti, veripunakämmekä, suovalku, kiiltosirppisammal ja lettorikko. Näistä neidonkenkä, tikankontti, veripunakämmekä ja kiiltosirppisammal ovat myös luontodirektiivin liitteen IV(b) mukaisia kasvilajeja. Nämä tulee huomioida tutkimustoiminnassa siten, ettei toiminta vaaranna tai vahingoita niiden esiintymiä. Luonnonsuojelulain 74 § mukaisesti rauhoitettua kasvia, sen osaa tai siemeniä ei saa poimia, kerätä, leikata irti, ottaa juurineen eikä hävittää. Liitteen IV(b) mukaisiin kasvilajeihin tulee jättää n. 30 m suojavyöhyke, muihin rauhoitettuihin lajeihin n. 20 m suojavyöhyke.

Lupa-alueella on havaintoja elinvoimaisesta ja rauhoitetusta viitasammakosta (EU-luontodirektiivin IV-liitteen laji). Tutkimustoiminta on suoritettava siten, ettei tapahdu lajin lisääntymis- ja levähdyspaikkojen heikentämistä tai tuhoutumista. Maastotöiden suunnittelua varten lajin esiintymispaikat voi tarkistaa Lajitietokeskuksen avoimesta Laji.fi -palvelusta (<https://laji.fi/>) tai Lapin ELY-keskukselta.

Lupa-alueelta on havaintoja myös toisesta EU-luontodirektiivi IV-liitteen lajista: Pohjanlepakosta. Tutkimustoiminta on suoritettava siten, ettei tapahdu lajin lisääntymis- ja levähdyspaikkojen heikentämistä tai tuhoutumista. Maastotöiden suunnittelua varten lajin esiintymispaikat voi tarkistaa Lajitietokeskuksen avoimesta Laji.fi -palvelusta (<https://laji.fi/>) tai Lapin ELY-keskukselta.

Lupa-alueella ei ole tiedossa luonnonsuojelulain 65§ mukaisia kohteita. Tutkimustoiminnassa on kuitenkin huomioitava mahdolliset luonnonsuojelulain (9/2023) 65§ mukaiset tiukasti suojeltuihin luontotyyppisiin kuuluvat ”Serpentiinikalliot, -kivikot ja -soraikot” kohteet. Jos lupa-alueella esiintyy kyseisiä kohteita tutkimusojitus- tai kuopat eivät ole sallittuja kyseisillä kohteilla ja lisäksi tutkimuskairaukset on suoritettava talvella, kun maankamara on jäässä ja sitä suojaa lumipeite. Näillä tiukasti suojelluilla kohteilla myös kesäaikainen maastoliikenne on kiellettyä. Lisäksi kairauksessa kertyvä soija on kerättävä pois maastosta. Edellä mainituin ja tässä luvassa sallituin tutkimusmenetelmin lupaehdoja noudattamalla varovaisuusperiaatte huomioiden voidaan todeta, ettei uhanalaisiin luontotyyppisiin kohdistu heikentäviä tai hävittäviä vaikutuksia. Kyseisten kohteiden esiintymisen voi tarkistaa SYKE:n paikkatietoaineistoista (<https://ckan.ymparisto.fi/dataset/serpentiinikalliot-ja-kivikot>) tai Lapin ELY-keskukselta

Lupa-alueella sijaitsevat myös valtakunnallisesti arvokkaat kallioalueet: Konttikivalon (KAO120139) ja Pahakivalon (KAO120138). Tutkimustoiminta kyseisillä alueilla ei saa vaarantaa kyseisten kallioalueiden luontoarvoja

Lupa-alueella saattaa olla luonnonsuojelulain (9/2023) 64§ mukaisia suojeltuja luontotyyppisiä: Kalkkikallioita. Luonnonsuojelulain 64§ suojeltujen luontotyyppien hävittämisen- ja heikentämiskiello astuu voimaan vasta Lapin ELY:n suojelupäätöksen jälkeen.

Lupa-alueella on ennestään tunnettuja uhanalaisia lettotyyppejä. Tämän lisäksi alueella saattaa olla uhanalaisia lähdesoita. Lupamääräyksen 1 kohdassa 3 on sallittu myös tutkimuskaivannot ja tutkimusojat, mutta suoluonto- tai uhanalaisilla luontotyypeillä ei sallita tutkimuskaivantoja tai tutkimusojia. Mahdolliset kallioperäkairaukset on suoritettava suoalueilla ainoastaan lumipeitteisenä aikana maaperän ollessa roudassa, jolloin vaikutukset luontotyyppisiin

eivät ole merkittäviä. Tässä luvassa sallitut malminetsintämenetelmät eivät ole uhkatekijä tai ollut uhanalaistumisen syy luontotyypeille. Mahdollisiin rauhoitettuihin kasvilajeihin tulee lisäksi jättää n.20m suojavyöhyke. Maastotöiden suunnittelua varten lajien esiintymispaikat voi tarkistaa Lajitietokeskuksen avoimesta Laji.fi -palvelusta (<https://laji.fi/>). Mahdollisen esiintymän laajuuden voi tarkistaa Lapin ELY-keskukselta.

Malminetsintälupahakemusalueella on, joko kokonaan tai osittain, Metsähallituksen Luontopalvelujen hallinnassa olevia alueita, Konttikivalo, Pitkälampi ja Pahakivalo, jotka on varattu luonnonsuojelutarkoituksiin ja niistä tullaan jatkossa perustamaan luonnonsuojelulain (9/2023) 46 §:n mukaisia valtion muita luonnonsuojelualueita. Tutkimusojitus- tai kuopat eivät ole sallittuja kyseisillä kohteilla, tutkimustoiminnan kannalta välttämätön maastoliikenne on sallittu vain talvisaikaa ja lisäksi tutkimuskairaukset on suoritettava talvella, kun maaperä on jäässä ja sitä suojaa lumipeite. Lisäksi kairauksessa kertyvä soija on kerättävä pois maastosta. Suojelutarkoituksiin hankitun kiinteistön suojelutavoitteita ei saa vaarantaa tutkimustoiminnalla. Lisätietoja saa Metsähallituksen Luontopalveluilta.

Lisäksi malminetsintälupa-alueella on osittain Metsähallituksen omalla päätöksellä suojeltu alue: Tainiaapa (MST350050). Tämä alue on valtion luonnonsuojeluun varattu alue, joka kattaa suuren osan Tainiaavan soidensuojelu täydennysesityskohteen alueesta. Tutkimusojitus- tai kuopat eivät ole sallittuja kyseisillä kohteilla, lisäksi tutkimuskairaukset on suoritettava talvella, kun maaperä on jäässä ja sitä suojaa lumipeite. Kairauksessa kertyvä soija on kerättävä pois maastosta.

Lupa-alueella on myös muita uhanalaisia tai silmällä pidettäviä rauhoittamattomia lajeja. Uhanalaisten ei-rauhoitettujen lajien olennainen vahingoittaminen on kielletty. Lisäksi vaikka silmällä pidettävien lajien turvaaminen on vapaaehtoista, eikä silmällä pidettävät lajit täytä varsinaisen uhanalaisuuden kriteerejä, silmällä pidettävien lajien esiintymien vahingoittamista tulee välttää tutkimuksissa.

Lupa-alueelta ei tunneta muinaismuistolain (295/1963) suojelemissa kiinteitä muinaisjäänöksiä tai arkeologisia kulttuuriperintökohteita: Piilolampi 1 (10000 11850), Piilolampi 2 (1000011849), Piilolampi 3 (1000023154), Konttijoki 1 (1000011848), Pitkälampi 2 (1000011847), Pitkälampi 3 (1000054131), Konttikivalo (1000054127). Nämä tulee huomioida lupa-alueen tutkimustöiden ja reittien suunnittelussa.

Alueelta tunnetaan metsälain 10 §:ssä mainittuja kohteita, jotka tulee huomioida tutkimustoiminnassa. Lisäksi alueella saattaa olla puron- ja noronvarsimetsiä. Tämä tulee huomioida siten, ettei tutkimustoiminnalla ole heikentäviä vaikutuksia ko. luontokohteisiin ja lajien elinympäristöihin. Pienvedet, lähteet ja norot on huomioitava tutkimustoiminnassa riittävällä suojavyöhykkeellä. Vaikka metsälakia sovelletaan metsän hoitamiseen ja käyttämiseen metsätalousmaaksi luettavilla alueilla, tutkimuksia suunniteltaessa myös edellä mainitut kohteet tulee huomioida suoritettaessa tutkimustöitä.

Lisätietoja kohteen tilanteesta saa Lapin ELY-keskuksen lausunnossa (Liite 6), Torniolaakson museon lausunnossa (Liite 7) ja Lapin maakuntamuseon lausunnossa (Liite 8) mainitulta yhteyshenkilöltä tai Tukesilta. Rauhoitusmääräyksistä poikkeamista koskevissa asioissa toimivaltainen lupaviranomainen on Lapin ELY-keskus ja uhanalaisten lintujen osalta Varsinais-Suomen ELY-keskus.

Malminetsintäluvan haltijan tulee esittää hyvissä ajoin ennen tutkimustöiden aloittamista tarkka tutkimussuunnitelma toimenpiteineen ja sijaintitietoineen ja tarvittaessa päivittää kaivannaisjätejätehuoltosuunnitelmaa Tukesille. Lisäksi tutkimussuunnitelma tulee toimittaa tiedoksi toimivaltaiselle Lapin ELY-keskukselle, Metsähallitukselle, Lapin maakuntamuseolle ja Torniolaakson museolle. Lähtökohtaisesti luvanhaltijalla ei ole kaivoslaissa asetettua yleistä inventointivelvollisuutta kasvillisuus- tai luontokartoituksille varovaisuusperiaate huomioiden, eikä sellaista edellytetä muiltakaan samankaltaisia vaikutuksia aiheuttavilta maankäyttömuodoilta suojelualueiden ulkopuolella.

Perustelut: Tutkimussuunnitelman esittämisvelvollisuudella varmistetaan, että toimenpiteisiin voidaan tarvittaessa valvonnallisesti puuttua. Samalla Tukesin on mahdollista kaivoslain valvonnan toteuttamiseksi arvioida toimenpiteiden vaikutusta ja tarvittaessa antaa tarkempia lisämääräyksiä toimenpiteiden suorittamisesta. Kaivoslaki (621/2011) 11 §, 12 § ja 69 §, VNa (391/2012) 2 §.

Siirtyminen lupa-alueelle, ja lupa-alueella liikkuminen on sulanmaan aikana pyrittävä suunnittelemaan niin, että luontaisia aukkoja ja olemassa olevia uria käytetään mahdollisimman paljon hyväksi. Kosteikkoalueilla liikkumista tulee ensisijaisesti välttää sulanmaan aikana. Toiminnanharjoittajan on oltava selvillä toimintansa ympäristövaikutuksista, ympäristöriskeistä ja niiden hallinnasta sekä haitallisten vaikutusten vähentämismahdollisuuksista. Koneellinen tutkimus ja näytteenotto alueilla, joilla on olemassa vaarana, että tutkimukset tai liikkuminen aiheuttaa maaperään vahinkoja (suot), tulee suorittaa aina ajankohtana, jolloin maaperä on jäänyt. Tutkimusmontut ja kuopat tulee merkitä huomiokepein sekä luiskata loiva reunaisiksi päistään niiden ollessa auki ja sisältävän putoamisvaaran. Tutkimusten päätyttyä tutkimusmontut, -kuopat ja -ojat on täytettävä ja maisemoitava.

Alue kuuluu Isosydänmaan ja Narkauksen paliskuntien alueeseen. Malminetsintätutkimukset on sovittava alueella toimivan paliskunnan kanssa siten, ettei niistä aiheudu kohtuutonta haittaa poronhoidolle. Malminetsintäluvan haltijan on ilmoitettava alueen paliskunnalle tutkimustöistä ja niiden aikataulusta, sekä muusta alueiden käytöstä hyvissä ajoin ennen tutkimustöiden aloittamista. Malminetsintäluvan haltijan on otettava huomioon alueella mahdollisesti olevat poronhoidolle tärkeät rakenteet kuten esimerkiksi erotusaita ja käytettävä valmiita veräjiä kulkemiseen. Edellä mainituilla toimenpiteillä vähennetään malminetsinnästä poronhoitoelinkeinolle mahdollisesti aiheutuvia haittoja poronhoitoalueella.

Perustelut: Määräys perustuu kaivoslain (621/2011) 11 §:ään. Malminetsintäluvan haltijan on rajoitettava malminetsintä ja muu malminetsintäalueen käyttö tutkimustyön kannalta välttämättömiin toimenpiteisiin. Toimenpiteet on suunniteltava siten, että niistä ei aiheudu kohtuudella vältettävissä olevaa yleisen tai yksityisen edun loukkausta. Malminetsintäluvan nojalla tapahtuvasta malminetsinnästä ja muusta malminetsintäalueen käytöstä ei saa aiheutua:

- 1) haittaa ihmisten terveydelle tai vaaraa yleiselle turvallisuudelle;
- 2) olennaista haittaa muulle elinkeinotoiminnalle;
- 3) merkittäviä muutoksia luonnonolosuhteissa;
- 4) harvinaisten tai arvokkaiden luonnonesiintymien olennaista vahingoittumista;
- 5) merkittävää maisemallista haittaa

10. Määräys malminetsintäkorvauksen suuruudesta ja maksuajankodasta

Malminetsintäluvan haltijan on maksettava malminetsintäalueeseen kuuluvien kiinteistöjen omistajille vuotuista korvausta **20 euroa hehtaarilta** luvan voimassaoloajalta. Malminetsintäalueesta lasketaan kokonaispinta-ala, ja jokaisen kiinteistön tai muiden rekisteriyksiköiden osalta pinta-ala vähintään 0,1 hehtaarin tarkkuudella.

Malminetsintäkorvaus ensimmäiseltä vuodelta on maksettava viimeistään 30 päivänä siitä, kun malminetsintälupa on tullut lainvoimaiseksi. Seuraavina vuosina korvaus on maksettava vastaavana ajankohtana. Luvan haltijan on ilmoitettava malminetsintäkorvauksen kokonaissuorituksesta kirjallisesti kaivosviranomaiselle, kun velvollisuus on täytetty.

Mikäli hakija pienentää tai muuttaa tässä päätöksessä määrättyä malminetsintäaluetta muutoshakemuksella, määräytyy uusi malminetsintäkorvaus maanomistajalle seuraavasta tämän lupapäätöksen maksupäivästä alkaen muutospäätöksessä määrätävän pinta-alan mukaan.

Perustelut: Määräys perustuu kaivoslain (621/2011) 99 §:ään, jossa säädetään malminetsintäkorvauksen suuruudesta ja maksutavasta, 51 § 67 § ja 69:ään, joissa säädetään malminetsintäluvan raukeamisesta ja muuttamisesta sekä 152.1 §:ään jossa säädetään kaivosviranomaisen on oikeudesta saada kaivoslain säännösten noudattamisen valvontaa varten tarpeelliset tiedot niiltä, joita tämän lain velvoitteet koskevat.

11. Määräys vahinkojen ja haittojen korvaamisesta malminetsintäalueella

Malminetsintäluvan haltijan on korvattava malminetsintäalueella tapahtuvasta kaivoslakiin (621/2011) perustuvasta toiminnasta aiheutuneet vahingot ja haitat, jollei jonkin toimenpiteen osalta korvauksesta toisin säädetä.

Perustelut: Määräys perustuu kaivoslain (621/2011) 103 §:ään, jossa säädetään vahinkojen ja haittojen korvaamisesta malminetsintäalueella.

Hakemuksen käsittely

Hakemus: Suhanko Arctic Platinum Oy	14.4.2020
Hakemuksen täydennys: Suhanko Arctic Platinum Oy (<i>Toimitettu luontoselvityksiä</i>)	1.6.2020
Hakemuksen täydennys: Suhanko Arctic Platinum Oy (<i>Toimitettu Ranuan, Rovaniemen ja Tervolan kuntien kaavoitus selvitykset</i>)	27.1.2021
Hakemuksen muutos: Suhanko Arctic Platinum Oy (<i>Hakemusaluetta laajennettu</i>)	27.8.2024
Kuulutus hakemuksesta: Tukes	1.11.2024
Lausuntopyynnöt: Tukes	1.11.2024
Selityspyyntö: Tukes	11.12.2024
Selitys: Suhanko Arctic Platinum Oy	17.1.2025
Päätös: Tukes	6.2.2025

Lupahakemuksesta tiedottaminen

Tukes on tiedottanut hakemuksesta sekä 1.11.2024 kuuluttamalla siitä 30 päivän ajan Rovaniemen kaupungin sekä Tervolan ja Ranuan kuntien ilmoituskanavilla. Hakemus on ollut nähtävillä myös Tukesin internet-sivuilla. Hakemus on ollut nähtävillä 9.12.2024 saakka.

Asianosaisia maanomistajia on tiedotettu hakemuksesta kirjeitse sekä lehti-ilmoituksella (Lapin Kansa).

Lausunnot ja mielipiteet on pyydetty toimitettavaksi viimeistään 9.12.2024. Tämän päivämääränkin jälkeen toimitetut lausunnot ja mielipiteet on otettu ratkaisussa huomioon.

Lausuntopyynnöt ja lausunnot hakemuksesta

Hakemuksesta on lähetetty lausuntopyynnöt ja saatu lausunnot seuraavasti:

- 1) Tukesin lausuntopyyntö on lähetetty **Rovaniemen kaupungille** 1.11.2024. Rovaniemen kaupunki on antanut lausunnon 18.12.2024 (liite 4)
- 2) Tukesin lausuntopyyntö on lähetetty **Tervolan kunnalle** 1.11.2024. Tervolan kunta on antanut lausunnon 9.12.2024 (liite 5)

- 3) Tukesin lausuntopyyntö on lähetetty **Ranuan kunnalle** 1.11.2024.
Ranuan kunta ei antanut lausuntoa
- 4) Tukesin lausuntopyyntö on lähetetty **Lapin ELY-keskukselle** 1.11.2024.
Lapin ELY –keskus on antanut lausunnon 30.12.2024 (liite 6).
- 5) Tukesin lausuntopyyntö on lähetetty **Torniolaakson museolle** 1.11.2024.
Torniolaakson museo on antanut lausunnon 9.12.2024 (liite 7).
- 6) Tukesin lausuntopyyntö on lähetetty 1.11.2024. **Lapin maakuntamuseolle**
Lapin maakuntamuseo on antanut lausunnon 19.11.2024 (liite 8).
- 7) Tukesin lausuntopyyntö on lähetetty **Isosydänmaan paliskunnalle** 1.11.2024.
Isosydänmaan paliskunta ei antanut lausuntoa
- 8) Tukesin lausuntopyyntö on lähetetty **Narkauksen paliskunnalle** 1.11.2024
Narkauksen paliskunta ei antanut lausuntoa

Muistutukset ja mielipiteet

Hakemuksen johdosta esitettiin 1 muistutus

Hakijan selitys

Hakijalta on pyydetty selitystä 11.12.2024 Rovaniemen kaupungin, Tervolan kunnan Lapin ELY-keskuksen, Lapin maakuntamuseon ja Torniolaakson museon lausuntojen, sekä saatujen muistutuksen johdosta. Hakija antoi selityksen 17.1.2025 (Liite 9).

Tukesin kannanotto lausunnoissa ja muistutuksissa esitettyihin yksilöityihin vaatimuksiin

Lausunnoissa, muistutuksissa ja mielipiteissä esitetyt asiat on otettu lupapäätöksessä huomioon lupamääräyksiin.

Pitkäaikaisesta seurannasta saatujen tutkimustulosten mukaan malminetsinnällä ei ole merkittäviä vaikutuksia pohja- tai pintavesiin. Malminetsinnän vaikutuksia mm. pohjaveteen on seurattu jo kymmeniä vuosia alueilla, joilla on poikkeuksellisia luontoarvoja, esim. raporteissa, jotka liittyvät Viiankiaapa- ja Mustiaapa- Kaattasjärvi -Natura-arviointeihin. Tutkimustulosten mukaan veden laadussa ei ole tapahtunut merkittäviä muutoksia aiempaan verrattuna. Kaivosviranomaisen ei näe tarpeelliseksi määrätä yksityisten talousvesikaivojen tarkkailua 500 metrin säteellä lupa-alueen koneellisen näytteenoton kohteista talousvesikaivojen veden laadun ja pinnan osalta.

Kaivosviranomaisen toteaa, että lupahakemuksen yhteydessä toimitettu kaivannaisjätteen jätehuoltosuunnitelma on kaivoslain ja sen asetuksen mukainen. Jätehuoltosuunnitelmassa on esitetty kaivoslain (621/2011) 13§ ja kaivannaisasetuksen (391/2012) vaaditut asiat. Kaivannaisjätteen jätehuoltosuunnitelman riittävyyden arvioiminen on kaivosviranomaisen tehtävä.

Tiedoksi luvan haltijalle

Kaivoslain (621/2011) suhde muuhun lainsäädäntöön

Sen lisäksi, mitä kaivoslaissa säädetään, sovelletaan kaivoslain mukaista lupa- tai muuta asiaa ratkaistaessa ja muutoin tämän lain mukaan toimittaessa muun muassa;

luonnonsuojelulakia (9/2023), ympäristönsuojelulakia (527/2014), erämaalakia (62/1991), maankäyttö- ja rakennuslakia (132/1999), vesilakia (587/2011), poronhoitolakia (848/1990), säteilylakia (592/1991), ydinenergialakia (990/1987), muinaismuistolakia (295/1963), maastoliikennelakia (1710/1995) ja patoturvallisuuslakia (494/2009). Vesil. 587/2011. Malminetsintäluvan haltijan on aina noudatettava Suomen lainsäädäntöä ja asiaan liittyviä muita kansainvälisiä sopimuksia.

Maastossa liikkuminen

Maastoliikennelain (1710/1995) 4.1 §:n ja 4.2 §:n 9-kohdan mukaan kaivoslaissa (621/2011) tarkoitettulla malminetsintäalueella ja 30 metrin etäisyydellä sen rajasta moottorikäyttöisellä ajoneuvolla liikkuminen ei edellytä maanomistajan tai haltijan lupaa, kun kyse on asianomaisessa malminetsintäluvassa tai kaivosluvassa tarkoitettun toiminnan kannalta välttämättömästä liikkumisesta. Mikäli malminetsintäalue rajautuu alueeseen, jolla liikkumista on rajoitettu (esim. luonnonsuojelualue), malminetsintäalueen rajan ulkopuolella tarvitaan alueen hallinnasta vastaavan viranomaisen suostumus.

Viitaten lupamääräykseen 9, malminetsintäluvan haltija veloitetaan rajoittamaan malminetsintä ja malminetsintäalueen käyttö tutkimustyön kannalta välttämättömiin toimenpiteisiin. Malminetsinnästä ei saa aiheutua merkittäviä muutoksia luonnonolosuhteissa, harvinaisten tai arvokkaiden luonnonesiintymien olennaista vahingoittumista, merkittävää maisemallista haittaa. Alueen koskemattomuuteen, joka liittyy alueen suojelutavoitteisiin, on säilytettävä. Aiheutetut vahingot on korvattava maanomistajalle.

Luvan muuttaminen ja raukeaminen

Malminetsintäluvan haltijan on kaivoslain (621/2011) 69 §:n mukaan haettava malminetsintäluvan muuttamista, jos tutkimussuunnitelmaa muutetaan tai täydennetään siten, että lupamääräyksiä on tarpeen tarkistaa. Luvanhaltija voi lisäksi hakea malminetsintäluvan muuttamista lupamääräysten tarkistamiseksi, kun luvan mukaista toimintaa on tarpeen muuttaa.

Kaivosviranomaisen on (621/2011) 67 §:n mukaan päätettävä, että malminetsintälupa raukeaa, jos luvanhaltija tekee asiaa koskevan ilmoituksen. Luvanhaltija on velvollinen tekemään ilmoituksen, jos tarkoituksena ei enää ole harjoittaa lupaan perustuvaa toimintaa. Malminetsintälupa raukeaa ilmoituksen saavuttua kaivosviranomaiselle.

Luvan voimassaolon jatkaminen

Malminetsintäluvan voimassaolon jatkamisen edellytyksistä säädetään kaivoslain (621/2011, sekä 505/2023) 61 §, 61a § sekä 61 b §:ssä.

Kaivoslain (621/2011) 61.1 §:n mukaan malminetsintäluvan voimassaoloa voidaan jatkaa enintään kolme vuotta kerrallaan siten, että lupa on voimassa yhteensä enintään viisitoista vuotta.

Kaivoslain (621/2011) 61.2 §:n mukaan malminetsintäluvan voimassaolon jatkamisen edellytyksenä on, että:

- 1) malminetsintä on ollut tehokasta ja järjestelmällistä;
- 2) esiintymän hyödyntämismahdollisuuksien selvittäminen edellyttää jatkotutkimuksia;
- 3) luvanhaltija on noudattanut tässä laissa säädettyjä velvollisuuksia samoin kuin lupamääräyksiä;
- 4) voimassaolon jatkamisesta ei aiheudu kohtuutonta haittaa yleiselle tai yksityiselle edulle.

Kaivoslain (621/2011) 66 §:n mukaan malminetsintäluvan voimassaolon jatkamista varten lupaviranomaiselle on ennen luvan voimassaolon päättymistä toimitettava lupahakemus sekä lupaharkinnan kannalta tarpeelliset ja luotettavat selvitykset edellä mainituista voimassaolon jatkamisen edellytyksistä.

Kaivostoiminnasta annetun valtioneuvoston asetuksen (391/2012) 27.2 §:n mukaan hakemuksesta tulee käydä ilmi hakijan haluamat muutokset lupa-alueeseen tai muut merkittävät muutokset sekä asianosaisissa tapahtuneet muutokset. Asetuksen 27.3 §:n mukaisesti hakemukseen tulee liittää lupaharkinnan kannalta tarpeellinen ja luotettava selvitys:

- 1) hakemuksen kohteena olevan luvan nojalla tehdyistä toimenpiteistä ja niiden tuloksista;
- 2) alueelle kohdistuneiden tutkimuskustannusten määrästä;
- 3) esiintymän hyödyntämismahdollisuuksista ja jatkotutkimusten tarpeellisuudesta;
- 4) perustelut aluerajaukselle.

Lisäksi hakemukseen sovelletaan vastaavasti, mitä lupahakemuksesta säädetään kaivoslain (621/2011) 34 §:ssä.

Lupapäätöksestä tiedottaminen

Lupapäätös on toimitettu päätöksenantopäivänä:

- Suhanko Arctic Platinum Oylle (hakija)

Jäljennös päätöksestä on toimitettu antopäivänä

- Rovaniemen kaupungille,
- Tervolan kunnalle,
- Ranuan kunnalle,
- Lapin ELY-keskukselle,
- Metsähallitukselle,
- Lapin maakuntamuseolle tiedoksi,
- Torniolaakson museolle tiedoksi,
- Isosydänmaan paliskunnalle,
- Narkauksen paliskunnalle,
- niille, jotka ovat jäljennöstä erikseen pyytäneet

Päätöksen antamisesta on ilmoitettu

- maanomistajille (kirjeitse)
- asianosaisille, joita asia erityisesti koskee
- muistutuksen esittäjille
- niille, jotka ilmoitusta ovat erikseen pyytäneet

Lupaviranomainen on tiedottanut annetusta päätöksestä Lapin Kansa -sanomalehdessä 7.2.2025.

Tukes toimittaa Maanmittauslaitokselle malminetsintäluvasta tiedot merkittäväksi kiinteistötietojärjestelmään.

Perustelut: Päätöksestä tiedottaminen ja siinä noudatettu menettely perustuvat kaivoslain (621/2011) lupapäätöksestä tiedottamista koskevaan 58 §:ään.

Päätösmaksu

Tästä päätöksestä perittävä maksu on **10400 €**. Valtion talous- ja henkilöstöhallinnan palvelukeskus lähettää laskun hakijalle.

Maksu perustuu hakemuksen vireille tullessa voimassa olleeseen asetukseen Turvallisuus- ja kemikaaliviraston maksullisista suoritteista (1391/2018).

Muutoksenhaku

Tähän päätökseen saa kaivoslain (621/2011) 162 §:n nojalla hakea muutosta valittamalla **Pohjois-Suomen hallinto-oikeuteen**.

Valitus on tehtävä kirjallisesti 30 päivän kuluessa päätöksen tiedoksisaannista (808/2019, 13 §). Päätöksen tiedoksisaannin katsotaan tapahtuneen seitsemäntenä päivänä päätöksen julkaisemisesta. Liitteenä olevasta valitusosoituksesta ilmenee, miten muutosta haettaessa on meneteltävä.

Päätöksestä perittävästä maksusta valitetaan samassa järjestyksessä kuin pääasiasta.

Lisätietoja

kaivosasiat@tukes.fi tai ylitarkastaja Matti Ohtamaa puh. 0295 052 289

Asian on esitellyt ylitarkastaja Matti Ohtamaa ja ratkaissut johtava asiantuntija Ilkka Keskitalo. Tämä asiakirja on allekirjoitettu sähköisesti. Allekirjoittajan henkilöllisyyden ja allekirjoituksen ajankohdan voi varmistaa allekirjoitusta klikkaamalla ja asiakirjan aitous voidaan todentaa sähköisesti. Jos asiakirjaa muutetaan jälkikäteen, allekirjoitus ei ole enää kelvollinen. Sähköinen asiakirja on alkuperäiskappale, eikä allekirjoituksen oikeellisuutta voi varmistaa paperitulosteesta. Alkuperäisen sähköisen asiakirjan voi tarvittaessa pyytää Tukesin kirjaamosta.

LIITTEET

Liite 1	ML2020:0022 lupakartta
Liite 2	Tilakohtaiset pinta-alat malminetsintälupa-alueella
Liite 3	Asianosaiset maanomistajat
Liite 4	Rovaniemen kaupungin lausunto
Liite 5	Tervolan kunnan lausunto
Liite 6	Lapin ELY-keskuksen lausunto
Liite 7	Lapin maakuntamuseon lausunto
Liite 8	Torniolaakson museon lausunto
Liite 9	Suhanko Arctic Platinum Oy:n selitys
Liite 10	Ohje vakuuden asettamiseksi

VALITUSOSOITUS

Valitusviranomainen

Päätökseen saa hakea muutosta valittamalla sille hallinto-oikeudelle, jonka tuomiopiirissä pääosa tässä päätöksessä tarkoitettusta alueesta sijaitsee. Toimivaltainen hallinto-oikeus on mainittu valitusosoituksen lopussa. Valituskirjelmä osoitetaan valitusviranomaiselle ja se on toimitettava valitusajassa hallinto-oikeuden kirjaamoon.

Valitusaika

Valitus on tehtävä kirjallisesti 30 päivän kuluessa päätöksen tiedoksisaannista. Päätöksen tiedoksisaannin katsotaan tapahtuneen seitsemäntenä päivänä päätöksen julkaisemisesta.

Valitusoikeus

Malminetsintälupaa, kaivoslupaa ja kulanhuudontalupaa koskevaan päätökseen, mainitun luvan voimassaolon jatkamista, raukeamista, muuttamista ja peruuttamista koskevaan päätökseen sekä kaivostoiminnan lopettamispäätökseen saa hakea muutosta:

- 1) asianosainen;
- 2) rekisteröity yhdistys tai säätiö, jonka tarkoituksena on ympäristön-, terveyden- tai luonnonsuojelun taikka asuinympäristön viihtyisyyden edistäminen ja jonka sääntöjen mukaisella toiminta-alueella kysymyksessä olevat ympäristövaikutukset ilmenevät;
- 3) toiminnan sijaintikunta tai muu kunta, jonka alueella toiminnan haitalliset vaikutukset ilmenevät;
- 4) elinkeino-, liikenne- ja ympäristökeskus ja muu asiassa toimialallaan yleistä etua valvova viranomainen;
- 5) saamelaiskäräjät sillä perusteella, että luvassa tarkoitettu toiminta heikentää saamelaisten oikeutta alkuperäiskansana ylläpitää ja kehittää omaa kieltään ja kulttuuriaan;
- 6) kolttien kyläkokous sillä perusteella, että luvassa tarkoitettu toiminta heikentää kolttien elinolosuhteita ja mahdollisuuksia harjoittaa elinkeinoja.

Kaivosviranomaisella on lisäksi oikeus valittaa sellaisesta päätöksestä, jolla hallinto-oikeus on muuttanut sen tekemää päätöstä tai kumonnut päätöksen.

Valituksen sisältö

Valituskirjelmässä on ilmoitettava

- päätös, johon haetaan muutosta
- miltä kohdin päätökseen haetaan muutosta ja mitä muutoksia siihen vaaditaan tehtäväksi
- perusteet, joilla muutosta vaaditaan
- mihin valitusoikeus perustuu, jos valituksen kohteena oleva päätös ei kohdistu valittajaan
- valittajan nimi ja kotikunta
- postiosoite ja puhelinnumero, joihin asiaa koskevat ilmoitukset valittajalle voidaan toimittaa

Jos valittajan puhevaltaa käyttää hänen laillinen edustajansa tai asiamiehensä tai jos valituksen laatijana on joku muu henkilö, valituskirjelmässä on ilmoitettava myös tämän nimi ja kotikunta.

Valittajan, laillisen edustajan tai asiamiehen on allekirjoitettava valituskirjelmä, ellei valituskirjelmää toimiteta sähköisesti (telekopiona tai sähköpostilla).

Valituksen liitteet

Valituskirjelmään on liitettävä

- päätös, johon haetaan muutosta valittamalla, alkuperäisenä tai jäljennöksenä
- asiakirjat, joihin valittaja vetoaa vaatimuksensa tueksi, jollei niitä ole jo aikaisemmin toimitettu viranomaiselle
- asiamiehen valtakirja

Valituskirjelmän toimittaminen perille

Valituskirjelmän voi viedä valittaja itse tai hänen valtuuttamansa asiamies. Valituskirjelmä liitteineen voidaan myös lähettää postitse, telekopiona tai sähköpostilla. Postiin valituskirjelmä on jätettävä niin ajoissa, että se ehtii perille valitusajan viimeisenä päivänä ennen aukioloajan päättymistä. Hallinto-oikeudessa kirjaamon aukioloaika on klo 8.00–16.15. Sähköisesti (telekopiona tai sähköpostilla) toimitetun valituskirjelmän on oltava toimitettu niin, että se on käytettävissä vastaanottolaitteessa tai tietojärjestelmässä määräajan viimeisenä päivänä ennen virka-ajan päättymistä.

Valittajalta peritään hallinto-oikeudessa **oikeudenkäyntimaksu 310 euroa**. Tuomioistuinten ja eräiden oikeushallintoviranomaisten suoritteista perittävistä maksuista annetussa laissa (701/1993) on erikseen säädetty eräistä tapauksista, joissa maksua ei peritä.

Toimivaltaisen hallinto-oikeuden yhteystiedot muutoksenhakua varten:

Pohjois-Suomen hallinto-oikeus

käyntiosoite: Torikatu 34–90, 90100 Oulu

postiosoite: PL 189, 90101 Oulu

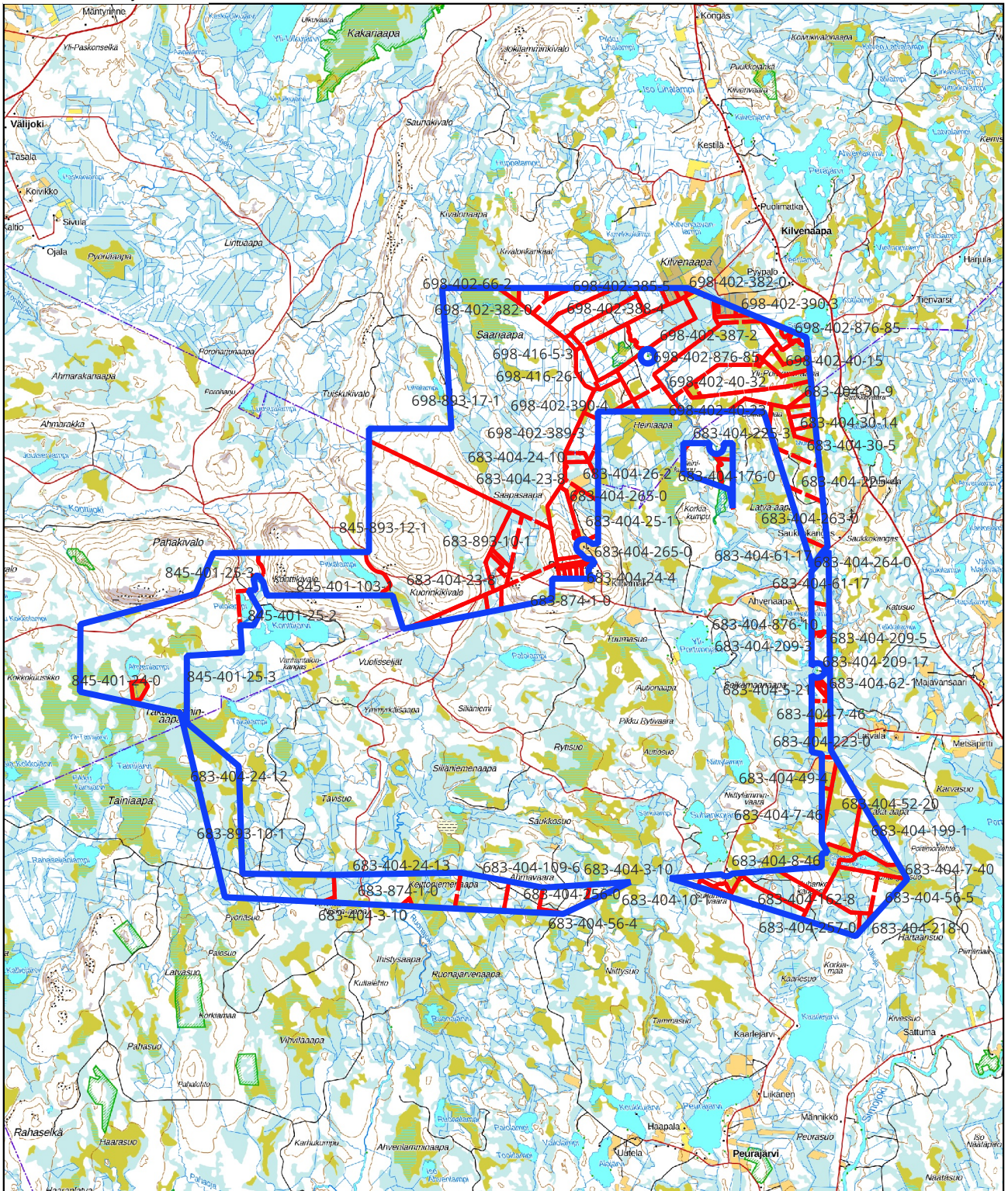
puhelin: 029 56 42800


faksi: 029 56 42841

sähköposti: pohjois-suomi.hao@oikeus.fi

Valituksen voi tehdä myös hallinto- ja erityistuomioistuinten asiointipalvelussa osoitteessa: <https://asiointi2.oikeus.fi/hallintotuomioistuimet>

Kartta malminetsintälupa-alueesta
Mittakaava ohjeellinen



 Malminetsintälupa-alue

 Kiinteistörajat

Mittakaava 1:130 000
Suhanko Arctic Platinum Oy
Suhanko 41
ML2020:0022



Kiinteistötunnus	Pinta-ala (ha)
683-404-51-0	46,10
683-404-7-40	0,90
683-404-56-5	34,77
683-404-23-9	8,50
845-401-103-1	245,95
845-401-25-2	28,70
683-404-223-0	54,07
683-404-61-17	37,05
683-404-265-0	20,85
683-404-25-1	94,81
683-893-10-1	556,52
683-404-23-5	5,90
683-404-24-4	6,19
683-404-24-7	3,00
683-404-24-5	3,77
683-404-24-1	3,59
683-404-24-10	23,82
683-404-24-6	3,07
683-404-211-4	57,93
683-404-49-5	9,69
683-404-5-21	1,05
683-404-876-16	0,31
683-874-1-0	301,36
683-404-876-10	1,41
683-404-225-4	66,34
683-404-218-0	1,32
698-402-876-85	11,63
698-402-40-15	28,32
683-404-225-3	71,46
698-402-388-3	0,08
698-402-391-0	103,28
698-402-390-3	3,21
698-402-40-23	100,45
698-402-389-6	3,76
698-402-40-17	26,00
698-402-40-32	6,62
683-404-30-14	10,84
683-404-30-9	10,03

683-404-263-0	66,54
698-402-382-0	28,31
698-402-386-2	159,83
683-404-176-0	19,72
683-404-876-26	1,00
683-404-264-0	13,19
698-893-17-1	1352,20
698-402-66-2	7,55
698-402-390-4	121,43
698-402-388-4	95,57
698-416-5-3	16,58
698-416-26-1	25,85
683-404-26-2	41,53
683-404-23-8	95,57
683-404-23-7	2,34
698-402-389-3	125,06
698-402-387-2	103,98
698-402-384-3	0,45
698-402-385-5	9,63
698-874-5-1	6,81
845-893-12-1	1567,94
683-404-162-8	70,24
683-404-199-1	62,94
683-404-72-11	53,76
683-404-7-46	24,09
683-404-52-20	105,23
683-404-139-1	87,97
683-404-257-0	66,26
845-401-24-0	11,37
683-404-3-10	2,51
683-404-256-0	47,03
683-404-207-2	56,31
683-404-64-10	4,89
683-404-62-1	6,29
683-404-56-4	2,81
683-404-10-1	7,27
683-404-46-4	8,25
683-404-150-7	17,96
683-404-209-3	0,50

683-404-209-17	34,02
683-404-254-0	9,54
683-404-8-46	67,72
683-404-49-4	19,00
683-404-30-10	14,16
683-404-245-4	31,61
683-404-64-14	19,39

683-404-30-5	13,32
698-402-40-29	17,69
698-402-40-13	119,21
698-402-40-16	206,15
698-402-389-1	10,18
698-402-385-6	28,64
698-402-384-1	4,50

Pinta-ala yhteensä: **7084,53 ha**



ROVANIEMI

LAUSUNTO

18.12.2024

Turvallisuus- ja kemikaalivirasto

kaivosasiat@tukes.fi

Viite: Lausuntopyyntö 1.11.2024

Lausunto Suhanko Arctic Platinum Oy:n malminetsintälupahakemuksesta, Suhanko 41 (ML2020:0022)

Turvallisuus- ja kemikaalivirasto on pyytänyt kaivoslain 37 §:n nojalla Rovaniemen kaupungin lausuntoa Suhanko Arctic Platinum Oy:n malminetsintälupahakemuksesta. Malminetsintälupaa haetaan Suhanko 41 -nimiselle malminetsintälupa-alueelle, joka sijaitsee Rovaniemen kaupungin sekä Ranuan ja Tervolan kuntien alueella, noin 40 kilometriä Rovaniemen keskustasta etelään.

Rovaniemen kaupungin lausunto

Rovaniemen kaupunki toteaa lausuntoon, ettei selvityspyynnön mukaisella malminetsintäalueella ole voimassa olevaa asemakaavaa eikä yleiskaavaa. Rovaniemen strategisen yleiskaavan 2050 valmistelu on kuulutettu vireille kesäkuussa 2024. Strategisen yleiskaavan suunnittelualueeseen kuuluu kantatie 78 lähiympäristöineen.

Rakennus- ja huoneistorekisterin mukaan alueella ei ole myönnettyjä rakennuslupia. Kiinteistöllä 698-402-40-29 sijaitsee rakennus/rakennelma, jonka käyttötarkoituksesta ei em. johdosta ole tietoa. Rakennuksen sijaintipaikka on merkitty oheiseen liitekarttaan.

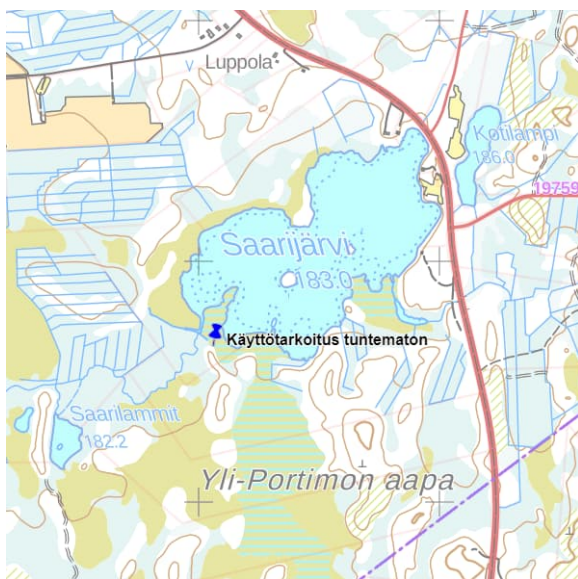
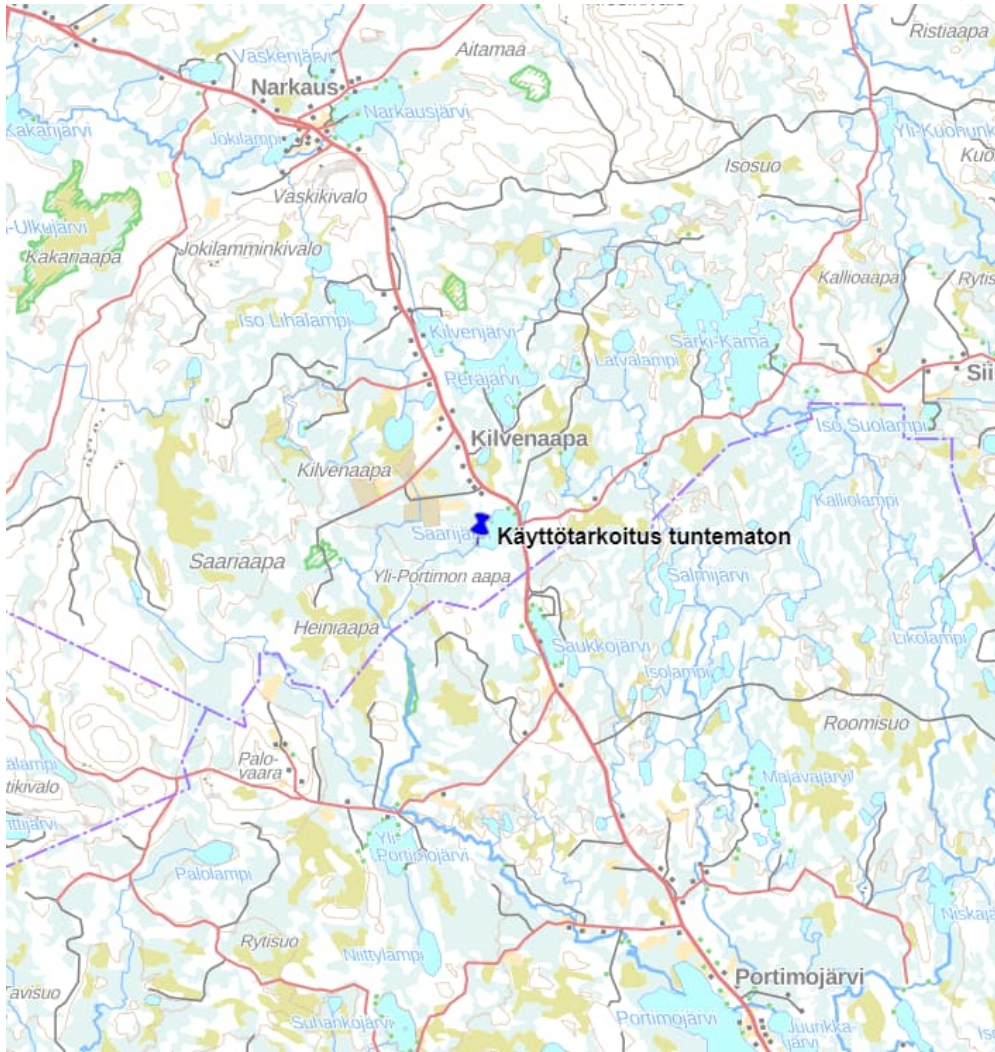
Tarja Bergman
Johtava ympäristötarkastaja

Liite Malminetsintälupa-alueella sijaitseva rakennus/rakennelma

Rovaniemen kaupunki

Ympäristövalvonta, PL 1008, 96101 Rovaniemi | +358 16 3221 | etunimi.sukunimi@rovaniemi.fi

Malminetsintäluopa-alueella sijaitseva rakennus/rakennelma





4.2.2025

Turvallisuus- ja kemikaalivirasto
kaivosasiat@tukes.fi

Lausuntopyyntö 1.11.2024 ML2020:0022

Tervolan kunnan lausunto malminetsintälupahakemuksesta

Tervolan kunnanhallitus on käsitellyt lausuntopyyntöänne kokouksessaan 2.12.2024. Tervolan kunta toteaa lausuntonaan seuraavaa:

Suhanko 41 -alueelle ei ole laadittu yleiskaavaa tai asemakaavaa, eikä niiden laatimista ole tällä hetkellä vireillä. Länsi-Lapin maakuntakaavassa (vahvistettu 19.2.2014) alue on merkitty maa ja metsätalousvaltaiseksi alueeksi. Kaavamerkinnällä osoitetaan pääasiassa maa- ja metsätaloustalouteen tarkoitettuja alueita, joita voidaan käyttää pääasialliseen käyttötarkoitukseen sanottavasti haittaamatta ja luonnetta muuttamatta myös muihin tarkoituksiin. Alue rajoittuu myös kaivostoiminnan kehittämisen vyöhykkeelle sekä matkailun vetovoima-alueelle (matkailun ja virkistykseen kehittämisen kohdealue).

Kaivoslain 7 § 2 momentin mukaisia esteitä ei tiedossamme ole.

Tervolan kunnalla ei ole huomautettavaa hankkeeseen.

Suhanko 41- alue kuuluu poronhoitoalueeseen.

Tervolan kunnanhallitus

Mika Simoska
kunnanjohtaja

Janne Pekkarinen
tekninen johtaja



Turvallisuus- ja kemikaalivirasto (TUKES)
kaivosasiat@tukes.fi

Viite: Lausuntopyyntöne 01.11.2024

Malminetsintälupahakemus ML2020:0022 ”Suhanko 41”, Suhanko Arctic Platinum Oy, Rovaniemi, Ranua, Tervola

Turvallisuus- ja kemikaalivirasto (TUKES) on pyytänyt kaivoslain (621/2011) 37 §:n nojalla Lapin elinkeino-, liikenne- ja ympäristökeskuksen (ELY-keskuksen) lausuntoa Suhanko Arctic Platinum Oy:n malminetsintälupahakemuksesta, lupanumero ML2020:0022 ja siinä kuvatun toiminnan ympäristövaikutuksista. Tukes on pyytänyt myös tiedossa olevia paikka- ja sijaintitietoja luonnonsuojelulain 9/2023 13 luvussa mainitusta luonnonsuojelun tietojärjestelmästä. Erityisesti Tukes on pyytänyt tietoa:

- sijoittuuko malminetsintähakemusalueelle LSL 73 §:ssä mainittuja tiedossa olevia pesäpuita. Tukes on myös pyytänyt ilmoittamaan, minkä linnun pesä on kyseessä, sen sijaintitiedot kartalla, sekä olemassa olevan tiedon koska pesä on ollut viimeksi käytössä.
- mikäli lupahakemusalueella on tiedossa olevia erityisesti suojeltavia uhanalaisia tai rauhoitettuja eläin- tai kasvilajeja, Tukes on pyytänyt toimittamaan niiden laji- ja sijaintitiedot kartalla.
- lausuntoa myös siitä, sijoittuuko malminetsintälupahakemusalueelle ELY:n päätöksellä rajattuja varmistettuja, LSL 64 §:n mukaisesti suojeltuja luontotyyppikohteita tai 65 §:n mukaisia tiukasti suojeltuja luontotyyppejä.

Lisäksi Tukes on pyytänyt lausuntoa siitä, onko alueella LSL 76 §:ssa tarkoitettuja huomioon otettavia uhanalaisia eliölajeja tai kaivoslain 9 § kolmannen momentin mukaisia liikennealueita. Lausuntoa on pyydetty 09.12.2024 mennessä. ELY-keskus on pyytänyt lausunnon antamiselle jatkoaikaa, jonka TUKES on myöntänyt 16.12.2024 saakka.

Haetun malminetsintäalueen pinta-ala on 7084,6 ha ja se kohdistuu Rovaniemen, Ranuan ja Tervolan kuntien alueille Portimojärven kylän länsipuolelle Suhangon kaivospiirin ympärille. Hakija on arvioinut alueelta olevan mahdollista löytää palladiumia, platinaa, kultaa, kuparia, nikkeliä, kobolttia ja rodiumia. Kyseessä on uusi malminetsintälupa-alue.

Yhtiö aikoo toteuttaa alueella kalliopaljastumien uudelleenkartoituksia, alustavia kartoituskairauksia, pohjamooreenin näytteenottoa kevyellä porakalustolla, mahdollisia matalia tutkimuskaivantoja ja geofysikaalisia mittauksia maasto- ja lentomittauksina. Tutkimukset toteutetaan kumiteloilla liikkuvilla kairausyksiköillä, kumiteloilla liikkuvilla pienillä porausyksiköillä, erityyppisillä geofysikaalisilla mittauslaitteistoilla ja kaivinkoneilla sekä helikoptereilla tai muilla ilma-aluksilla. Liikkumiseen ja sen mahdollistamiseen käytetään lisäksi moottorikelkkoja, mönkijöitä, traktoreita ja lumetuslaitetta. Yhtiön arvion mukaan tutkimukset tulevat kestäämään useita vuosia.

Lapin ELY-keskus lausuu seuraavaa

ELY-keskus muistuttaa, että malminetsintätoiminta on järjestettävä siten, että siitä ei aiheudu kaivoslain lisäksi muussa lainsäädännössä kiellettyä seurausta. Lapin ELY-keskus valvoo toimialueellaan yleistä etua ympäristö- ja vesiasioissa (Laki ELY-keskuksista 3 §).

Natura 2000 -verkosto ja luonnonsuojelualueet

Hakemusalueella tai sen vaikutusalueella ei ole Natura 2000 -verkoston kohteita.

Hakemusalueen pohjoisosassa on neljästä yksityisestä luonnonsuojelulain nojalla perustetusta suojelualueesta (YSA206540, YSA206541, YSA206647 ja YSA206652) muodostuva Joenpolvenvitikon suojelualue, jonka tarkoitus on metsäluonnon ja erityisesti suojeltavan, äärimmäisen uhanalaiseksi luokitellun pohjanhyytelöjäkälän (*Collema curtisporum*) esiintymien suojelu. Lisäksi hakemusalueella on toinen yksityinen luonnonsuojelualue Korvenkehto (YSA206633). Rauhoitusmääräysten mukaan näillä YSA-alueilla on kielletty mm. maa- ja kallioperän vahingoittaminen, kaikki kesäaikainen maastoliikenne ja talviaikainen maastoliikenne lukuun ottamatta maastoliikennelain 4 §:n mukaista moottorikelkkailua sekä kaikenlainen muu toiminta, joka voi vaikuttaa epäedullisesti kasvillisuuden ja eläimistön säilymiseen.

Yksityisten luonnonsuojelualueiden rauhoitussäännöksiä tulee noudattaa. Alueella tehtävä maa- ja kallioperää sekä puustoa ja muuta kasvillisuutta vahingoittava, ja eläimiä häiritsevä malminetsintä sekä malminetsintään liittyvä maastoliikenne vaatii malminetsintäluvan lisäksi sekä maanomistajan suostumuksen että ELY-keskuksen lainvoimaisen luvan poiketa rauhoitussäännöksistä. Rauhoitusmääräysten mukaan talviaikainen moottorikelkalla tehtävä maastoliikenne näillä YSA-alueilla on sallittua ilman poikkeuslupaa, mikäli se voidaan tehdä puustoa ja kasvillisuutta vahingoittamatta.

Hakemusalueella on joko kokonaan tai osittain kolme valtionmaiden luonnonsuojeluun varattua aluetta: säädösvalmistelussa olevaa, valtionmaiden luonnonsuojelualueeksi perustettava Konttikivalon luonnonsuojelualue (Suojelumetsä) (ESA300399) ja valtion luonnonsuojeluun varaamat alueet Tainionaapa (MST350050), joka kattaa suren osan Tainionaavan soidensuojelun täydennysesityskohteen alueesta sekä Pahakivalon Luontolahja-alue (MLO358410). Nämä suojeluun varatut alueet on jätetty metsätaloustoimien ulkopuolelle, eikä malminetsintätoimenpiteilläkään tulisi heikentää näiden kohteiden suojeluarvoja. Erityisesti Pahakivalon ja Konttikivalon vanhojen metsien alueilla kaikki kasvillisuuteen ja puustoon (ml. lahoppuusto) kajoavat toimet voivat heikentää kohteiden luontoarvoja.

Lapin ELY-keskus katsoo, että luonnonsuojelutarkoituksiin varatut, Metsähallituksen Luontopalveluiden hallinnassa olevat valtion maiden alueet (Pahakivalon ja Konttikivalon alueet) tulisi rajata pois malminetsintäalueesta, sillä maastoliikenne ja koneellinen malminetsintä vaarantavat merkittäväällä tavalla kohteiden suojeluarvoja.

Muut arvokkaat alueet

Valtakunnallisesti arvokkaat kallioalueet Konttikivalon kallioalue (KAO120139) ja Pahakivalon kallioalue (KAO120138) sijaitsevat osittain lupahakemusalueella. Konttikivalon alue on arvioitu erittäin arvokkaaksi kallioalueeksi ja Pahakivalo hyvin arvokkaaksi kallioalueeksi. Nämä muodostumat ovat kaivoslain 11 § 2 momentin 4 kohdan tarkoittamia esiintymiä, joiden olennainen vahingoittaminen on kielletty. Muodostumien alueilla ei tule tehdä sellaisia toimenpiteitä, esimerkiksi tutkimuskaivantoja, jotka voivat aiheuttaa haitallisia vaikutuksia muodostumien geologiaan arvoihin. Tutkimustoiminnan jäljet tulee siistiä.

Pohjavesialueet, pienvedet ja vesistöt (kaivoslain 11 §:n kohdat 1 ja 3)

Pohjavesialueet

Hakemusalueella ei ole luokiteltuja pohjavesialueita

Toiminnassa tulee huomioida myös mahdolliset yksityiset talousvesikaivot. Mikäli alueella tehdään kaivu- ja syväkairaustoimenpiteitä, ainakin 500 metrin etäisyydellä käytössä olevat talousvesikaivot olisi syytä ottaa tarkkailuun (vedenpinnan korkeus ja laatu).

ELY-keskus muistuttaa, että toimija on aina vesilain mukaisessa vastuussa kaikesta pohjavedelle aiheutuvasta vahingosta, ja vastuu koskee myös yksityisiä talousvesikaivoja.

Lähteet

Malmninsintäalueella tai sen välittömässä läheisyydessä on maastokartan ja ilmakuvatarkastelun perusteella lukuisia lähde- ja tihkupintakohteita. Lähteikkökohteita voi olla myös muualla hakemusalueella esim. kivennäismaan ja suon raja-alueilla ja niiden läheisyydessä sekä rinteiden alaosissa ja kuruissa.

Luonnontilaisen lähteen luonnontilan vaarantaminen on vesilaissa kielletty (VL 2. luku 11 §), ellei siihen ole saatu aluehallintoviraston lupaa. Lähteisiin tulee jättää riittävä suojaetäisyys, vähintään 30 metriä lähteikön reunasta ja etäisyyden määrittelyssä tulee huomioida, ettei lähteen luonnontila vaarannu. Esimerkiksi kaivuutoimenpiteet lähteikön läheisyydessä voivat aiheuttaa muutoksia pohjaveden virtausolosuhteissa ja siten myös lähteikön kautta purkautuvan pohjaveden määrässä. Suojaetäisyys riippuu maastonmuodoista, lähteen koosta ja tilasta. Lähtökohtana toiminnassa on, ettei siitä saa aiheutua vaaraa pohjaveden määrälle tai laadulle. Lähteen suojavyöhykkeellä ei tule tehdä maahan kajoavia tutkimuksia. Mikäli kairauspaikoilla esiintyy ylivuotoa, tulee huolehtia siitä, että kairareiät tulpataan ylivuodon ja pohjaveden purkautumisen estämiseksi. Työn teettäjällä on vastuu pohjavedelle mahdollisesti aiheutuvista vahingoista.

Vesistöt

23.12.2024

Lupahakemusalueella on luonnontilaisia tai luonnontilaisen kaltaisia puroja ja pieniä jokia. Puron uoman luonnontilan säilymisen vaarantaminen on luvanvaraista (VL 3. luku 2 §). Tämä tulee huomioida purojen ylityksissä.

Malminetsintäalueeseen kuuluu useita lampia ja järviä. Hakemuksessa ei ole kerrottu onko kairauksia suunniteltu tehtäväksi vesialueilla eikä esitetty arvioita vesistö-kairauksien ympäristövaikutuksista ja niitä lieventävistä toimista. Siten ELY-keskus ei pysty lausumaan asiasta. Mikäli yhtiö suunnittelee tekevänsä kairauksia vesistöalueella, tulee vesistö-kairauksista pyytää Lapin ELY-keskukselta erillinen lausunto.

Koneellisessa malminetsinnässä tulee kiinnittää huomiota vesiensuojeluun. Vesistöihin on maahan kajoavassa toiminnassa jätettävä riittävät suojavyöhykkeet, ettei maa-aineksia tai kairaussoijaa kulkeudu vesistöihin esim. tulvan mukana ja vesistön tila sen seurauksena heikkene. Hakemuksen liitteessä esitetty vesistöihin jätettävä 10 m:n suojavyöhyke ei kaikissa kohteissa todennäköisesti ole riittävä, etenkin jos kairauksissa ei käytetä soijan talteenottoa. Ojitetuilla aloilla on toimittava siten, että kiintoainetta tai poraussoijaa ei pääse oja myöten kulkeutumaan vesistöihin. ELY-keskus katsoo, että vesistöjen tilan heikentymistä on pidettävä kaivoslain tarkoittamana merkittävänä muutoksena luonnonolosuhteissa, jota malminetsinnästä ei saa aiheutua. Lisäksi vesistöjen ympäristö tulisi säilyttää mahdollisimman luonnonmukaisena.

Uhanalaiset ja suojellut luontotyypit (kaivoslain 11 §:n kohta 4)

Lupahakemusalueelta ei ole tiedossa olevia, varmistettuja luonnonsuojelulain 65 §:n mukaisia tiukasti suojeltuja luontotyyppisiä. Alueen geologia on sellainen, että niitä voi kuitenkin esiintyä hakemusalueella. Kallioperäkartan mukaan malminetsintäalueen läheisyydessä esiintyy paikoin utramafisia kivilajeja. Malminetsintäaluetta ei ole tutkittu serpentiiniluontotyyppien määrittämiseksi ja siten hakemusalueella voi olla toistaiseksi kartoittamattomia serpentiiniluontotyyppikohteita. Luonnonsuojelulain 65 §:n mukaisten tiukasti suojeltujen serpentiiniluontotyyppien (serpentiinikalliot, -kivikot ja -soraikot) hävittäminen ja heikentäminen on kielletty riippumatta siitä, onko esiintymä kartoitettu ja merkitty Suomen ympäristökeskuksen ylläpitämään avoimeen paikkatietoaineistoon. Mikäli alueella tutkimusten yhteydessä havaitaan ultraemäksen kivilajin kalliopaljastumia, louhikoita, kivikkoja tai sorapintoja, pyydetään näistä ilmoittamaan Lapin ELY-keskuksen Luontoympäristöyksikköön. Mahdollisilla serpentiiniluontotyyppikohteilla kohteilla tulee pidättäytyä ympärivuotisesta kaikesta maa- tai kallioperään kajoavasta tutkimuksesta sekä maastoliikenteestä ilman suojaavaa lumipeitettä, kunnes ELY-keskus arvioinut kohteen tilanteen ja antanut tarkemmat ohjeet malminetsintään kohteen läheisyydessä. Näin toimien malminetsintätoimilla ei rikota LSL 65 §:n tiukasti suojellun luontotyypin hävittämisen- ja heikentämiskieltoa.

Lupahakemusalueella ei ole tiedossa olevia luonnonsuojelulain 64 §:n mukaisia suojeltuja luontotyyppisiä, mutta alueen taustatietojen (mm. kasvilajihavainnot ja luonnonsuojelulain luontotyyppien ennakoaineisto) mukaan alueen kallioperä on paikoin kalkkivaikutteista ja tutkimusalueelta on tiedossa olevia havaintoja kalkkipitoisen kiviaineksen paljastumista (mm. Pahakivalon etelärinne ja Konttikivalon länsi- ja etelärinteet). Mahdolliset kalliopaljastumat voivat edustaa luonnonsuojelulain 64 §:n mukaista suojeltua kalkkikalliot-luontotyyppiä.

Suojellut, harvinaiset tai uhanalaiset luontotyypit voivat olla kaivoslain 11 § tarkoitettuja harvinaisia tai arvokkaita luonnonesiintymiä, jota ei saa olennaisesti vahingoittaa (HE 273/2009). Hakemusalueella on tunnettuja lettosuokohteita, mm. Vihviläaavan Niska-aavalla ja Konttikivalon rinteillä. Kuorinkilamminojan länsipuolella oleva lähteikkö ja useat Konttijoen varren lähteet ja lähteiköt ovat lajihavaintojen mukaan huurreammallähteitä. Myös yhtiö on tehnyt alueella luontoselvityksiä, missä on tunnistettu uhanalaisia luontotyyppisiä, mm. lettoja. Alueella voi olla myös vielä kartoittamattomia lähdesoita ja lettoja. Lajihavaintojen mukaan lettosoitaa on todennäköisesti mm. Tuiskukivalon rinnesoilla. Konttikivalossa on laajoja vanhanmetsän alueita. Myös Pahakivalon alueella ja Palovaaran etelä- ja länsirinteillä on luonnontilaisia tai luonnontilaisen kaltaisia metsäkuvioita.

Tutkimusojien ja -kuoppien kaivamisella sekä kesäaikaisella maastoliikenteellä voi olla haitallisia vaikutuksia uhanalaisille luontotyypeille. Lumipeitteisenä aikana roudassa olevalla suolla tehtävät kairaukset eivät pääosin aiheuta niin suuria vaikutuksia, että niillä olisi merkitystä luontotyyppitasolla. Kalkkikallioilla sen sijaan kaikki maahan ja kalliin kajoavat toimenpiteet voivat heikentää kalkkikallioluontotyyppiä ja luonnonmetsän/vanhan metsän kohteilla kaikki kasvillisuutta ja puustoa vaurioittavat toimet heikentävät kohteen luontoarvoja.

Rauhoitetut, erityisesti suojeltavat ja uhanalaiset lajit (kaivoslain 11 §:n kohdat 3 ja 4)

Malminetsintätoiminta on järjestettävä siten, että siitä ei aiheudu luonnonsuojelu- ja kaivoslaissa kiellettyä seurausta, kuten lajin heikentämistä tai häviämistä eikä lajin elinympäristön heikentämistä tai tuhoutumista. Maahan kajoavissa malminetsintätoimissa suojeltujen lajien esiintymät on rajattava malminetsintäalueen ulkopuolelle. Suojaetäisyyksien määrittelyssä tulee ottaa huomioon, että rauhoitettua lajia voi esiintyä pistemäistä esiintymäpaikkaa laajemmalla alueella.

Ajantasaiset huomionarvoisten lajien esiintymätiedot malminetsintäalueelta tulee tarkistaa vuosittain ja ottaa huomioon tämän ohjeistuksen mukaisesti tarkempia tutkimussuunnitelmia laadittaessa. Lajitietoa voi tarkastella ja ladata Suomen lajitietokeskuksen Laji.fi-sivuston kautta. Myös ympäristöhallinnon yhteisestä lajitiedon tallennusjärjestelmästä LajiGIS:stä tiedot siirretään kerran viikossa laji.fi -järjestelmään. Laji.fi:ssä on lajiaineistoja myös lukuisista muista lähteistä, esim. museoiden tietokannoista. Suurin osa lajiaineistosta on suoraan kaikkien nähtävissä Laji.fi-sivustolla, mutta sensitiivisten lajien paikkatiedot on karkeistettu esim. 1 km tai 5 km ruudun tarkkuudelle tai joissain tapauksissa salattu kokonaan. Nämä käyttörajoitetut aineistot saa käyttöönsä kirjautumalla Laji.fi-sivustolle ja tekemällä aineistopyynnön tietyltä alueelta. Myös yhtiön tekemissä luontoselvityksissä löydetty lajiesiintymät tulee huomioida vastaavasti.

Lupahakemusalueelta tunnetaan huomionarvoisten lajien esiintymispaikkoja. Erityisesti malminetsintäalueella länsi- ja keskiosissa on kasvilajistollisesti hyvin monimuotoisia alueita Pahakivalon, Konttikivalon ja Palovaaran alueilla, missä on sekä vanhaa metsää, että maaperässä kalkkivaikutusta.

Rauhoitetut ja luontodirektiivin liitteen IV (b) kasvi- ja eläinlajit sekä muut uhanalaiset lajit

Lupahakemusalueelta tunnetaan useita vaarantuneen (VU) ja rauhoitetun neidonkengän (*Calypso bulbosa*), rauhoitetun ja silmälläpidettävän tikankontin (*Cypripedium calceolus*), vaarantuneen (VU) ja rauhoitetun veripunakämmekän (*Dactylorhiza incarnata* subsp. *cruenta*), rauhoitetun ja silmällä pidettävän (NT) suovalkun (*Hammarbya paludosa*) sekä vaarantuneen (VU) ja rauhoitetun lettorikon (*Saxifraga hirculus*) kasvupaikkoja. Lisäksi alueella esiintyy rauhoitettua ja silmällä pidettävää (NT) sammallajia kiiltosirppisammalta (*Hamatocaulis vernicosus*). Rauhoitetun lajin hävittäminen on luonnonsuojelulain (9/2023) 74 §:n mukaan kielletty. Lettorikko, kiiltosirppisammal, tikankontti ja neidonkenkä ovat myös luontodirektiivin liitteen IV(b) yhteisön tärkeinä pitämiä kasvilajeja, mikä edellyttää näiden lajien tiukkaa suojelua (luonnonsuojelulaki 78 §). Malminetsintäluvassa tulee varmistaa, ettei toiminnalla hävitetä tiukasti suojeltujen lajien esiintymiä. Liitteen IV tiukasti suojeltujen kasvilajien suojavyöhykkeen tulee olla vähintään 30 metriä esiintymän reunasta lukien ja pelkästään rahoitettujen kasvien suojavyöhykkeen tulee olla vähintään 20 m esiintymän reunasta. **Suojavyöhykkeellä ei saa tehdä maahan kajoavia tutkimuksia.** Tutkimusojien ja kaivantojen kohdalla suojavyöhyke tulee jättää niin laajaksi, ettei kaivanto aiheuta pienilmaston muutoksia tai kuivumista rauhoitettujen ja tiukasti suojeltujen lajien kasvupaikoilla.

Haetulta malminetsintäalueelta tunnetaan äärimmäisen uhanalaisen (CR) ja erityisesti suojeltavan pohjanhyttelöjäkälän (*Collema curtisporum*) esiintymiä Palovaarasta ja Joenpolvenvitikon suojelualueilta. Joenpolvenvitikon suojelualueiden yhtenä suojeluperusteena on pohjanhyttelöjäkälän elinympäristön turvaaminen.

Hakemusalueella, erityisesti Konttikivalon, Kuorinkikivalon ja Palovaaran alueilla esiintyy myös lukuisia muita uhanalaisia tai silmällä pidettäviä kasvi-, kääväkäs ja hyönteislajeja lajeja, mm. aarninappu (*Pseudographis pinicola*, vaarantunut VU), raidanhyttelöjäkälä (*Collema furfuraceum*, vaarantunut VU), silomunuaisjäkälä (*Nephroma bellum*, silmälläpidettävä NT), punakarakääpä (*Steccherinum collabens*, silmälläpidettävä NT), samettikesijäkälä (*Leptogium saturninum*, silmälläpidettävä NT), haapaliskokuntikas (*Quedius lundbergi*, silmälläpidettävä NT), suopunakämmekkä (*Dactylorhiza incarnata* subsp. *incarnata*, silmälläpidettävä NT) ja pohjanhuurresammal (*Palustriella decipiens*, silmälläpidettävä NT)

Harvinaiset tai uhanalaiset lajit ovat kaivoslain 11 § kohdan 4 tarkoittamia harvinaisia tai arvokkaita luonnonesiintymiä, jota ei saa olennaisesti vahingoittaa (HE 273/2009).

Hakemusalueelta tunnetaan useita luontodirektiivin liitteen IV (a) lajin viitasammakon (*Rana arvalis*) elinympäristöjä, mm. Suhankolammen länsirannalta ja sen länsipuolen suolta, Yli-Portimon aavalta, Saariaavalta, Pitkälammen kaakkoispuolen suolta, Pahakivalon eteläpuolen soilta ja Takalamminaavalta. Hakemusalueella on viitasammakolle soveltuvia elinympäristöjä myös muualla. ELY-keskus pitää epätodennäköisenä, että talviaikainen syväkairaus heikentäisi mahdollisia viitasammakon lisääntymis- ja levähdyspaikkoja. Konttikivalon ja Pahakivalon etelärinteiden kalliot ja louhikot voivat olla lähialueilla havaittujen pohjanlepakoiden lisääntymis- ja levähdyspaikkoja. Myös pohjanlepakko (*Eptesicus nilssonii*) on luontodirektiivin liitteen IV (a) laji, jonka lisääntymis- ja levähdyspaikkojen hävittäminen

ja heikentäminen on kielletty. Pahakivalon ja Konttikivalon valtakunnallisesti arvokkaiden kallioalueiden ja luonnonsuojeluun varattujen alueiden asianmukainen huomioiminen malminetsinnässä turvaa myös nämä mahdolliset pohjanlepakoiden lisääntymis- ja levähdyspaikat.

Lupahakemusalueelta ei tunneta muita luonnonsuojeluasetuksen (1066/2023) liitteiden 1 ja 3 koko maassa rauhoitettujen eläin- ja kasvilajien esiintymiä, ei liitteen 5 Pohjois-Pohjanmaan, Kainuun ja Lapin maakunnissa rauhoitettuja putkilokasveja, ei liitteen 6 uhanalaisten ja erityisesti suojeltavien lajien havaintopaikkoja eikä luontodirektiivin (92/43/ETY) liitteiden II ja IV eläin- tai kasvilajien havaintopaikkoja (LajiGis ja Laji.fi, 18.12.2024).

Linnut

Suuret petolinnut

Hakemusalueella ja sen vaikutusalueella on lintudirektiivin artiklassa 1 tarkoitettujen, luonnonsuojelulain 73 § nojalla rauhoitettujen suurten petolintujen aktiivisessa käytössä olevia pesäreviirejä. Luonnonsuojelulain 70 § ja lintudirektiivin 5 artiklan mukaan lajien tahallinen häiritseminen erityisesti lisääntymis- tai jälkeläisten kasvusaikana tai muutoin niiden elämänsykliänsä kannalta tärkeillä paikoilla on kielletty. Lajikohtaisina pesintäaikoina (15.2.–31.7. ja 15.4.–15.9.) pesien suojavyöhykkeillä ei tule tehdä koneellista tutkimustoimintaa. Rajoitus ei edellytä todistetusti alkanutta pesintää, vaan säännöllisesti käytetty pesä on lain suojaama. Pesinnän varmistaminen tai pesän tarkkailu omatoimisesti voi aiheuttaa luonnonsuojelulaissa kielletyn seurauksen. ELY-keskus katsoo, että Lapissa 1100 m suojavyöhyke on malminetsintäalueiden erämaisyyden, maaston avoimuuden sekä lintuyksilökohtaisten herkkyyserojen vuoksi tarpeen pesinnän turvaamiseksi. Metsänkäytössä noudatettavaksi yhteisesti sovitut suojavyöhykkeet eivät ole sellaisenaan sovellettavissa malminetsintään toiminnan erilaisen keston ja intensiteetin vuoksi. Malminetsintäluvuissa ei pääasiassa rajoiteta toiminnan kestoja ja intensiteettiä lainkaan. Reviirien tilanteesta ja alueella tehtävästä malminetsinnästä tulee olla vuosittain yhteydessä Metsähallitukseen ja Lapin ELY-keskukseen. Metsähallituksen tässä yhteydessä antamia ohjeita on noudatettava malminetsintätoiminnassa.

Muut linnut

ELY-keskus muistuttaa, että suurten petolintujen lisäksi suurin osa Suomen pesimälinnuista on luonnonsuojelulla rauhoitettuja. Rauhoitettua eläinlajia ei saa tahallisesti tappaa tai häiritä. Erityisen tärkeää häirinnän välttäminen on lisääntymisaikana, tärkeillä muuton aikaisilla levähdysalueilla tai muutoin niiden elämänsykliänsä kannalta tärkeillä paikoilla (LSL 70 §). Kielto koskee tahallista häirintää. ELY-keskuksen näkemyksen mukaan koneellinen, melua tuttava malminetsintä aiheuttaa häiriötä linnuille ja se tulisi mahdollisuuksien mukaan tehdä lintujen lisääntymisajan ulkopuolella.

Ympäristönsuojelulain mukaiset asiat (kaivoslain 11 §:n kohta 1)

Mikäli malminetsinnässä ilmenee öljyvahingon uhka, jota toiminnanharjoittaja ei saa itse torjuttua/hoidettua, tulee siitä tehdä välittömästi ilmoitus hätäkeskukseen.

Kaivannaisjätteen jätehuoltosuunnitelma (kaivoslain 13 §)

Korkein hallinto-oikeus on 15.8.2024 antamassaan päätöksessä KHO:2024:97 todennut, että maan pinnalle nouseva hienojakoinen kiviaines eli kairaussoija on kaivoslain 13 §:ssä tarkoitettua kaivannaisjätettä. Päätöksessään KHO on myös todennut, että kaivannaisjätteen jätehuoltosuunnitelman laatimisvelvollisuudesta ei ole säädetty poikkeusta esimerkiksi kaivannaisjätteen vähäisen määrän perusteella.

Malminetsintälupahakemuksen täydennyksessä esitetty kaivannaisjätteen jätehuoltosuunnitelma on ELY-keskuksen näkemyksen mukaan joiltakin osin puutteellinen eikä se täytä kaikkia kaivannaisjätteen jätehuoltosuunnitelman sisältövaatimuksia (kaivoslain 13 § ja VNA kaivostoiminnasta 391/2012).

Kaivannaisjätteen jätehuoltosuunnitelmassa tulee esittää seuraavat tiedot:

- Malminetsinnästä syntyvä maa- ja kiviainesjäte, sen määrä ja ominaisuudet
- Tiedot alueen ympäristöstä
- Tiedot tutkimusten vaikutuksista ympäristöön
 - Kasvillisuuden peittovaikutukset
 - Vesistövaikutukset
 - Maaperän pilaantuminen
- Tiedot ympäristön pilaantumisen ehkäisemiseksi tehtävistä toimista
- Tiedot toiminnan tarkkailusta ja toiminnan lopettamiseen liittyvistä toimista
- Kaivannaisjätteen hyödyntäminen ja käsittely
- Tiedot maa- ja kiviainesjätteen merkittävistä ympäristövaikutuksista

Lisäksi jätehuoltosuunnitelmaan tulee sisällyttää toiminnassa mahdollisesti käytettävien kemikaalien käyttöturvallisuustiedotteet. Toiminnanharjoittajan on oltava selvillä ja osoitettava kaivannaisjätteen ominaisuudet myös tältä osin, jotta jäte voidaan käsitellä asianmukaisesti ja toimittaa oikeaan vastaanottoon. Huomiota tulee kiinnittää tutkimusalueen sisäisiin eroihin kallioperän koostumuksessa ja siitä johtuvaan mahdolliseen vaihteluun kaivannaisjätteen ominaisuuksissa.

Veden ottaminen

ELY-keskus ei ole vesitalousasioissa lupaviranomainen vaan se toimii valtion valvontaviranomaisena ja ottaa muun muassa kantaa vesitaloushankkeiden luvanvaraisuuteen tai oikeuden tarpeeseen. Vesilain mukaisen luvan tai oikeuden tarvetta tarkastellaan aina paikka-/tapauskohtaisesti. Vesilain mukainen luvan-/oikeudentarve ratkaistaan lupamenettelyssä. Aluehallintovirasto lupaviranomaisena tai ELY-keskus ja kunnan ympäristönsuojeluviranomainen vesilain valvontaviranomaisina eivät voi antaa yksittäisen hankkeen luvanvaraisuudesta sellaista ennakkotietoa, joka sitoisi lupaviranomaista lupamenettelyssä.

Ilmoitus veden ottamisesta: veden ottaminen vaatii vesilain (587/2011) 2 luvun 15 §:n mukaisesti pinta- ja pohjaveden ottamista koskevan ilmoituksen ELY –keskukselle, jos

23.12.2024

otettava vesimäärä ylittää 100 m³/vrk, eikä ottaminen edellytä vesilain 3 luvun 2 tai 3 §:n mukaan lupaa.

Oikeus ottaa vettä toisen alueelta: ELY-keskus kiinnittää huomiota vesilain 4 luvun säännöksiin, joiden mukaan, jos pinta- tai pohjavettä otetaan toisen alueelta muuhun kuin tavanomaiseen kiinteistökohtaiseen käyttöön, saattaa olla tarpeen hakea aluehallintovirastolta oikeutta veden ottamiseen toisen alueelta (vesilaki 4 luku 3 § ja 4 §). ELY-keskuksen näkemyksen mukaan vedenkäyttö malminetsinnässä, esimerkiksi kairaus- tai lumetusvetenä, ei lähtökohtaisesti ole rinnastettavissa vesilaissa tarkoitettuun tavanomaiseen kiinteistökohtaiseen vedenkäyttöön.

ELY-keskus edellyttää, että kairausvedenottoa ei tehdä pienitulavuuksisista luonnonvesistöistä (vesilaki 2. luku 11 §, 3. luku 2 §).

Maisemaan kohdistuvat vaikutukset

Malminetsintäalue ei sijaitse valtakunnallisesti arvokkaalla maisema-alueella, mutta alueella on valtakunnallisesti arvokkaita kallioalueita. Esitetyt tutkimukset eivät Lapin ELY-keskuksen näkemyksen mukaan aiheuta kaivoslain 11 §:n kohdassa 5 tarkoitettua merkittävää maisemallista haittaa, mikäli malminetsinnässä noudatetaan yllä annettua ohjeistusta toimimisesta arvokkaiden geologisten muodostumien alueella.

Liikennealueet

Alueella ei ole kaivoslain 9 § kolmannen momentin mukaisia liikennealueita. Hakemusalueen halki kulkee tie nro 19758 ja hakemusalueen läheisyydessä kulkee Palovaarantie (19740), mutta tiet on rajattu pois malminetsintäalueelta vähintään 30 m:n etäisyydeltä tiealueen rajasta.

ELY-keskus esittää lupamääräyksissä huomioitavaksi

Yksityisten luonnonsuojelualueiden rauhoitussäännöksiä tulee noudattaa. Alueella tehtävä maa- ja kallioperää sekä puustoa ja muuta kasvillisuutta vahingoittava, ja eläimiä häiritsevä malminetsintä sekä malminetsintään liittyvä maastoliikenne vaatii malminetsintäluvan lisäksi sekä maanomistajan suostumuksen että ELY-keskuksen lainvoimaisen luvan poiketa rauhoitussäännöksistä.

Veden ottaminen vaatii pinta- ja pohjaveden ottamista koskevan ilmoituksen ELY-keskukselle, jos otettava vesimäärä ylittää 100 m³/vrk, eikä ottaminen edellytä vesilain 3 luvun 2 tai 3 §:n mukaan lupaa (vesilaki 2. luku 15 §).

Jos pinta- tai pohjavettä otetaan toisen alueelta muuhun kuin tavanomaiseen kiinteistökohtaiseen käyttöön, saattaa olla tarpeen hakea aluehallintovirastolta oikeutta veden ottamiseen toisen alueelta (vesilaki 4. luku 3 § ja 4 §). ELY-keskus antaa tarvittaessa lausunnon siitä, tuleeko hankkeelle hakea vesilain mukaista oikeutta aluehallintovirastosta

23.12.2024

Lähteistä ei saa ottaa kairausvettä ja niihin tulee pitää kaikessa maahan kajoavassa toiminnassa suojaetäisyyttä vähintään 30 metriä lähteikön reunasta lukien (VL 2. luku 11 §, kaivoslaki 11 § kohdat 3 ja 4).

Kairausvedenottoa ei tehdä muistakaan pienitulavuuksisista luonnonvesistöistä (VL 2. luku 11 §, 3. luku 2 §, kaivoslaki 11 § kohdat 3 ja 4).

Purojen ylityksissä tulee huomioida, että puron uoman luonnontilan säilymisen vaarantaminen edellyttää lupaa (vesilaki 3. luku 2 §, kaivoslaki 11 § kohta 3).

Kairaussoija ei saa päästä valumaan puroihin ja muihin vesistöihin missään tilanteessa, eikä muukaan koneellinen tutkimustoiminta ja liikkuminen saa aiheuttaa kuormitusta vesistöihin (kaivoslaki 11 § kohta 3).

Luonnonsuojelulain 65 §:n mukaisten tiukasti suojeltujen serpentiiniluontotyyppien (serpentiinikalliot, -kivikot ja -soraikot) hävittäminen ja heikentäminen on kielletty (kaivoslaki 11 §, kohta 4).

Tiukasti suojeltujen ja rauhoitettujen lajien esiintymiä ei saa heikentää. Luontodirektiivin liitteen IV tiukasti suojeltujen kasvilajien suojavyöhyke on 30 metriä esiintymän reunasta lukien ja kansallisesti rauhoitettujen 20 metriä esiintymän reunasta lukien. Suojavyöhykkeellä ei saa tehdä maahan kajoavia tutkimuksia.

Myös ei-rauhoitettujen uhanalaisten lajien ja luontotyyppien olennainen vahingoittaminen on kielletty (kaivoslaki 11 §, kohta 4). Yhtiön tulee huomioida myös nämä mahdollisesti alueella esiintyvät luonnonesiintymät tutkimuksia suunnitellessaan.

Suurten petolintujen pesintäaikana (lajikohtaisesti 15.2.-31.7. ja 15.4.-15.9.) pesien suojavyöhykkeillä (1100 m) ei tule tehdä koneellista tutkimustoimintaa.

Yhtiön tulee esittää tarkka tutkimussuunnitelma ELY-keskukselle vuosittain hyvissä ajoin, viimeistään kuukausi ennen tutkimuksiin ryhtymistä, jotta ELY-keskus voi valvoa luonnonsuojelulain noudattamista.

Malminetsintätoiminnan kairausjäljet, koemontut ja liikkumisen aiheuttamat jäljet malminetsintäalueella tulee saattaa mahdollisimman luonnonmukaiseen tilaan etsintätoiminnan päättyessä alueella. Kairausten jälkeen tulee varmistaa, ettei kairanrei'istä nouse pohjavettä maanpinnalle. Tarvittaessa kairanreiät on tulpattava. Kairauksissa mahdollisesti maahan jätettävät maaputket on katkaistava läheltä maan pintaa.

Vakuus

Lupahakemusalueella on luonnonsuojelullisesti arvokkaita suojelualueita ja lajiesiintymiä. Asianmukaisesta riskienhallinnasta ja -torjunnasta huolimatta öljyvahinkoja tapahtuu ja vakuuden tulee olla riittävän suuri niiden korjaamiseen. Luonnonsuojelualueella kustannuksiin vaikuttaa esimerkiksi se, että pilaantuneen maaperän puhdistusmenetelmät on suunniteltava ja toteuttava niin, ettei toiminnasta aiheudu lisähaittaa suojeluarvoille. Puhdistus ja mahdollinen ennallistaminen maksavat selvästi enemmän kuin muutamia tuhansia euroja.

Muuta

Lapin ELY-keskus toteaa, että kaikessa toiminnassa tulee välttää turmelemasta alueen luontoa enempää kuin tutkimuksen tekemiseksi on välttämätöntä.

Maastoliikennelain 5 §:n mukaan käytettäessä maastossa moottorikäyttöistä ajoneuvoa on vältettävä vahingon ja haitan aiheuttamista luonnolle ja muulle ympäristölle. Maastojoneuvoilla liikkuminen tulee pääsääntöisesti tapahtua olemassa olevilla yksityisteillä, metsäteillä ja jäädytetyillä talviteillä. Moottoriajoneuvoilla liikkumista tulee välttää luonnontilaisilla soilla sulanmaan aikana. Maastoliikennelain 4 §:n mukaan maastoliikennelupaa ei tarvita malminetsintäalueella eikä 30 metrin etäisyydellä sen rajasta. Yksityisten luonnonsuojelualueiden rauhoitusmääräykset rajoittavat maastoliikennettä niin, että maastoliikennelain 4 §:n mukainen maastoliikenne on mahdollista vain moottorikelkalla lumipeitteisenä aikana. Muuhun maastoliikenteeseen näillä luonnonsuojelualueilla tarvitaan maanomistajan suostumus ja ELY-keskuksen lainvoimainen lupa poiketa suojelualueen rauhoitussäännöksistä.

ELY-keskus suosittelee kairauksissa käytettävän myös pohjavesialueen ulkopuolella suljettua veden kiertoa ja soijan talteenottoa.

ELY-keskus suosittelee, että koneellinen malminetsintä ajoitetaan lintujen pesimäajan ulkopuolelle.

ELY-keskus suosittelee, että maahan kajoavat toimenpiteet tehdään suoalueilla maan ollessa roudassa ja lumipeitteinen.

Tämä lausunto on välitettävä myös kaikkien maastotyötä tekevien tietoon.

Tämä asiakirja on sähköisesti allekirjoitettu. Merkintä sähköisestä allekirjoituksesta on dokumentin viimeisellä sivulla. Asian on esitellyt ylitarkastaja Piippa Wäli ja ratkaissut luontoympäristöyksikön päällikön sijainen Ari Neuvonen.

Tiedoksi

Suhanko Arctic Platinum Oy
Metsähallitus Kiinteistökehitys Oy

Tämä asiakirja LAPELY/5141/2024 on hyväksytty sähköisesti / Detta dokument LAPELY/5141/2024 har godkänts elektroniskt

Wäli Piippa 30.12.2024 10:28

Neuvonen Ari 30.12.2024 09:31

5270/12.03.03.00.01/2024
LAUSUNTO 9.12.2024

Turvallisuus- ja kemikaalivirasto (Tukes)
PL 66 (Opastinsilta 12B)
00521 Helsinki
(kaivosasiat@tukes.fi)

ROVANIEMI – RANUA – TERVOLA, SUHANKO 41, MALMINETSINTÄLUPA – ML2022:0022

Turvallisuus- ja kemikaalivirasto (Tukes) pyytää Tornionlaakson museolta kaivoslain (10.6.2011/621) 37 §:n nojalla lausuntoa Rovaniemen kaupungin sekä Ranuan ja Tervolan kuntien alueille kohdistuvasta malminetsintälupahakemuksesta. Liitteenä lausuntopyynnössä on malminetsintälupahakemus, kartta malminetsintälupahakemusalueesta sekä kaivannaisjätteen jätehuoltosuunnitelma. Tornionlaakson museo lausuu asiasta Tervolan kunnan alueesta vastaavana museolain (314/2019) 7 §:n mukaisena alueellisena vastuumuseona. Museo lausuu asiasta arkeologisen kulttuuriperinnön, rakennetun kulttuuriympäristön ja maiseman osalta. Rovaniemen kaupungin ja Ranuan kunnan osalta lausuvana tahona toimii Lapin maakuntamuseo.

Malminetsintäalue sijoittuu Rovaniemen kaupungin sekä Ranuan ja Tervolan kuntien alueelle noin 40 kilometriä Rovaniemen keskustasta etelään. Suhanko Arctic Platinum Oy hakee malminetsintälupaa alueelle, joka on pinta-alaltaan 7084,6 ha.

Tutkimusmenetelminä alueelle suunnitellaan geofysikaalisia mittauksia, alustavia kartoituskairauksia, mahdollisesti matalia tutkimuskaivantoja moreenin geokemiallista näytteenottoa kevyellä porauskalustolla. Malminetsinnällisesti kiinnostavimmat alueet tarkistetaan ja kartoitetaan kairaamalla sekä avaamalla mahdollisia syvempiä tutkimuskaivantoja. Alueella liikutaan kumiteloilla liikkuvalla kairausyksiköllä, kumiteloilla liikkuvalla pienellä porausyksiköllä moottorikelkalla, mönkijällä ja traktorilla. Mahdollisten tutkimuskaivantojen avaamiseen käytetään kaivinkonetta.

Suunnittelutilanne, rakennettu kulttuuriympäristö ja maisema

Lausuntopyynnön liitekartan mukainen malminetsintäalue sijoittuu Tervolassa Konttijärven ympäristöön. Tervolan kunta kuuluu Länsi-Lapin maakuntakaavan (2015) alueeseen. Maakuntakaavassa tutkimusalue on merkitty osittain *Maa- ja metsätalousvaltaiseksi alueeksi (M)* ja osittain *Kaivosalueeksi (EK)* ja se sisältyy osittain *Kaivostoiminnan kehittämisyöhykkeeseen (ek)*. Osalla tutkimusaluetta Tervolassa on voimassa Suhanko -kaivoshankkeen osayleiskaava (2003/04). Osayleiskaavassa alue on osoitettu *Kaivosalueeksi (EK)*.

Tutkimusalueella ei sijaitse tunnettuja valtakunnallisesti tai maakunnallisesti merkittäviä rakennetun kulttuuriympäristön kohteita tai maisema-alueita. Alueella ei ole

kaivoshankkeen osayleiskaavan lisäksi tarkempia kaavoja, joissa olisi kattavasti tutkittu kulttuuriympäristön arvoja. Tutkimusalueen läheisyydestä on inventoitu muutamia rakennetun kulttuuriympäristön kohteita: Pitkäjärven kämpä, Konttijärvi ja Järvenpää (*Lapin kulttuuriympäristöt tutuksi -hanke / Lapin ELY-keskus, 2006–07*). Ympäröivillä Kivaloilla ja ojien varsilla voi olla myös vanhoja metsäkämppejä ja niitty latoja.

Lupahakemuksen liitekartan mukaan pihapiirit eivät kuulu tutkimusalueeseen, mutta lausuntopyynnöstä ja sen liitteistä ei ilmene mihin kairauspaikat ja muut tutkimukset tarkemmin sijoittuvat ja alueet on esitetty suhteellisen laajoina. Tämän takia Tornionlaakson museo ei voi ottaa kantaa tutkimusten todellisiin vaikutuksiin rakennettuun kulttuuriympäristöön. Ottaen huomion malminetsintätöiden luonteen ja liitekartassa osoitetut tutkimusalueet museo olettaa, että kairauksia ei tehdä asutuksen tai rakennusten välittömässä läheisyydessä. Mikäli kairauksia tehdään, tulisi kairauskoneen reitit suunnitella niin, ettei sitä varten ole tarpeen kaataa esimerkiksi alueella mahdollisesti olevia maisemallisesti merkittäviä puita. Erityisesti asutuksen läheisyydessä on vältettävä aiheuttamasta pysyviä vaurioita puustoon tai maastoon.

Arkeologinen kulttuuriperintö

Lupahakemuksessa on mainittu, että alueen luonnonsuojelua ja kiinteitä muinaisjäännöksiä koskeva tilanne on kuvattu liitteissä 7.13a, 7.13b ja 7.13c. Kyseisiä liitteitä ei ollut museolle tulleen lausuntopyynnön liitteenä.

Malminetsintälupa-alueelle Tervolan kunnan puolelle sijoittuu useita muinaismuistolain (295/1963) rauhoittamia kiinteitä muinaisjäännöksiä sekä muita kulttuuriperintökohteita:

Piilolampi 1 (*tunnus muinaisjäänösrekisterissä 1000011850*) pyyntikuoppa

Piilolampi 2 (*1000011849*) pyyntikuoppa

Piilolampi 3 (*1000023154*) kivikautinen asuinpaikka

Konttijoki 1 (*1000011848*) pyyntikuoppa

Pitkälampi 2 (*1000011847*) pyyntikuoppa

Pitkälampi 3 (*1000054131*) leimapuut

Konttikivalo (*1000054127*) rajamerkki

Kajoavat tutkimukset eivät ole sallittuja muinaisjäänösalueella. Malminetsintälupa-alueella sijaitsevat **muinaisjäänös kohteet ja muut kulttuuriperintökohteet tulee merkitä maastossa.** Ajolinjat on suunniteltava siten, että **kohteiden päältä ei ajeta.** Lisäksi on varmistettava, että tiedot muinaisjäänöksistä siirtyvät kaikille alueella työskenteleville.

On myös mahdollista, että malminetsintälupa-alueella sijaitsee ennestään tuntemattomia muinaisjäännöksiä.

Tutkimusmenetelmistä kairaus aiheuttaa mahdollisille muinaisjäänöksille hyvin pienen riskin. Maaperään suuremmin kajoavat toimenpiteet, kuten **kaivinkoneella**

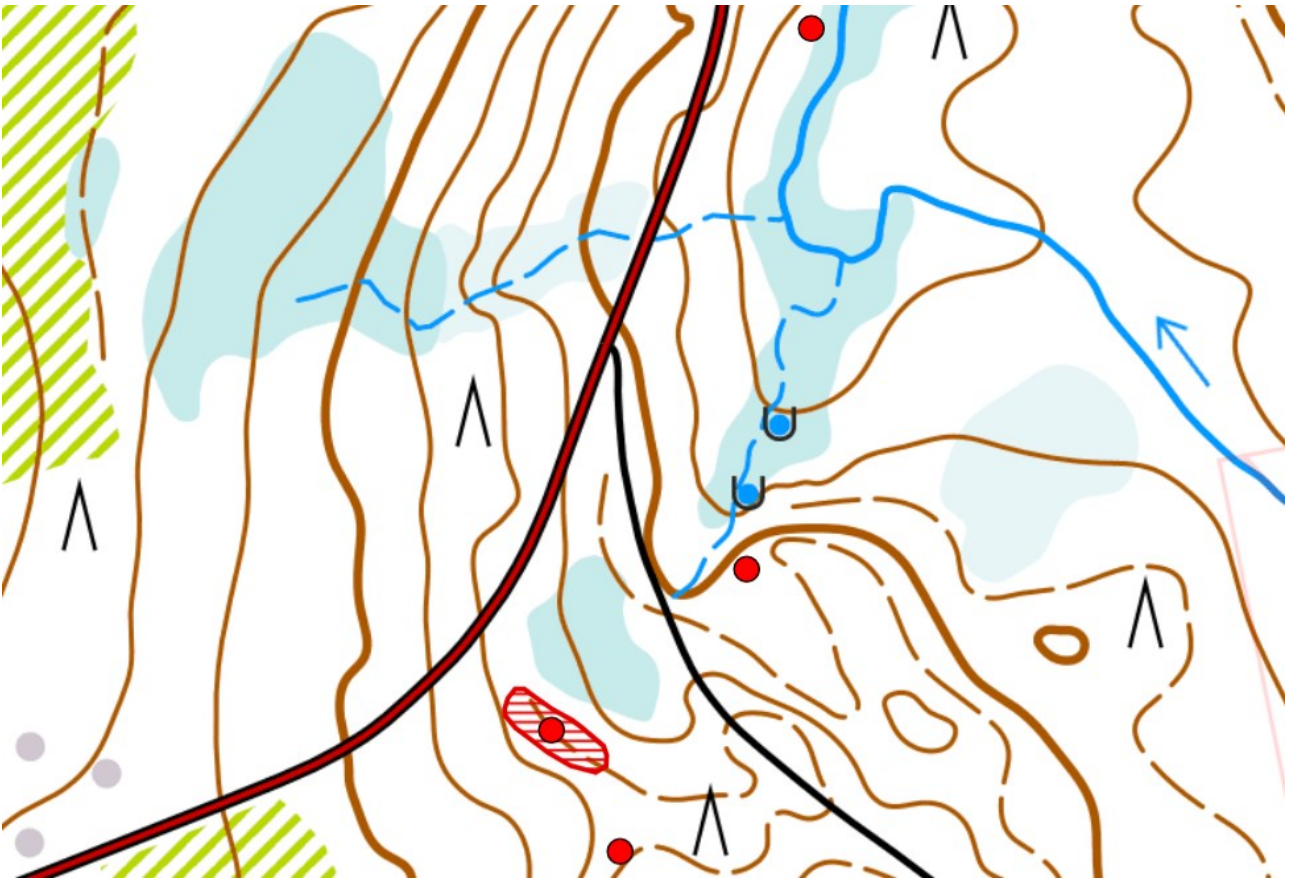
tehtävät tutkimuskaivannot aiheuttavat suuremman riskin mahdollisille muinaisjäännöksille. Koska alueella on korkea arkeologinen potentiaali, tulee tutkimuskaivantojen tarkempien suunnitelmien ilmetessä, ottaa yhteyttä Tornionlaakson museoon ohjeiden saamiseksi. Tarvittaessa Tornionlaakson museon arkeologi käy tarkastamassa tutkimuskaivantojen paikat mahdollisten muinaisjäännösten varalta. Mahdollisten maastotarkastusten osalta tulee huomioida, että ne voi toteuttaa vain sulan maan / lumettomaan aikaan.

Tornionlaakson museo katsoo aiheelliseksi yleisellä tasolla muistuttaa, että muinaismuistolain (295/1963) 1 §:n mukaisesti ilman muinaismuistolain nojalla annettua lupaa on muinaisjäännöksen kaivaminen, peittäminen, muuttaminen, vahingoittaminen, poistaminen tai muu kajoaminen kielletty. Lisäksi muinaismuistolain 14 §:n mukaisesti, jos maata kaivettaessa tai muuta työtä suorittaessa tavataan kiinteä muinaisjäännös, jota aikaisemmin ei ole tunnettu, on työ kohteen luona keskeytettävä välittömästi ja löydöstä on viipymättä tehtävä ilmoitus joko Museovirastolle tai alueellisen vastuumuseon (Tornionlaakson museo) arkeologille. Niin ikään muinaismuistolain 16 §:n mukaisesti, jos alueelta löydetään muinaisesineeksi epäilty esine, tai sellaisen katkelma, on kaivuu paikalla lopetettava välittömästi ja otettava yhteys joko Museovirastoon tai alueellisen vastuumuseon arkeologiin.

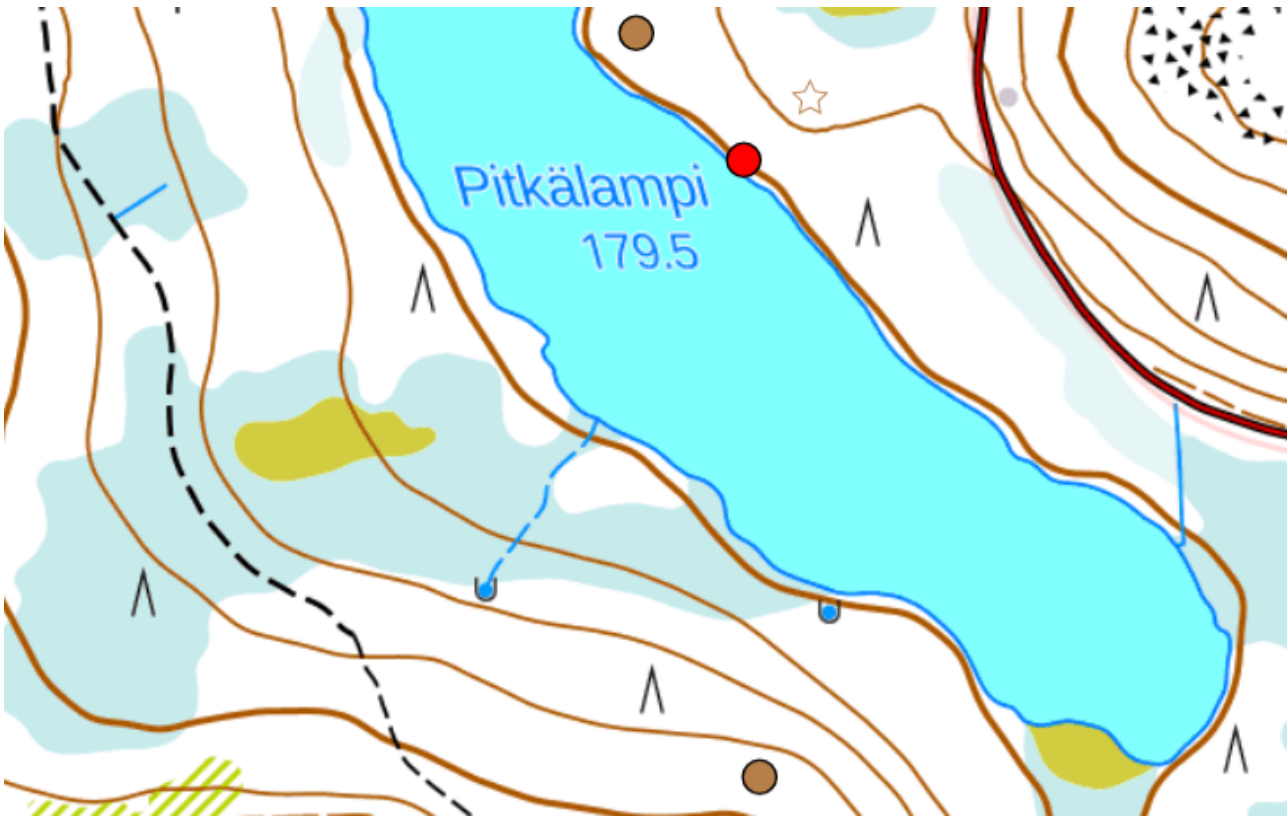
Yhteyshenkilönne Tornionlaakson museossa 31.12.2024 saakka on arkeologi Laura Ohenoja ja siitä eteenpäin arkeologi Annemari Tranberg (etunimi.sukunimi@tornio.fi, puh. 040 482 0773).

Teija Ylimartimo
rakennustutkija, museonjohtajan sijainen

Laura Ohenoja
arkeologi



Kartan yläreunassa punaisella ympyrällä **Konttijoki 1** pyyntikuoppa, siitä etelään punainen ympyrä **Piilolampi 2** pyyntikuoppa ja kolmas kartan alaosassa oleva ympyrä **Piilolampi 1** pyyntikuoppa. Punaisena alueena kartalla **Piilolampi 3** kivistä asuinpaikka. (kartta.museoverkko.fi)



Kartan yläosassa ruskea ympyrä ja tähti ovat kohteen **Pitkälampi 3** leimapaunut. Punaisella ympyrällä merkitty **Pitkälampi 2** pyyntikuoppa ja kartan alaosassa ruskea ympyrä **Konttikivalo** rajamerkki. (kartta.museo-verkko.fi)

Tiedoksi Suhanko Arctic Platinum Oy, Juha Rissanen
Museovirasto, Kulttuuriympäristön suojelu yksikkö
Lapin ELY-keskus, Maankäyttö ja ympäristövaikutukset
Tervolan kunta
Lapin maakuntamuseo

SIGNATURES**ALLEKIRJOITUKSET****UNDERSKRIFTER****SIGNATURER****UNDERSKRIFTER**

This documents contains 5 pages before this page

Dokumentet inneholder 5 sider før denne siden

Tämä asiakirja sisältää 5 sivua ennen tätä sivua

Dette dokument indeholder 5 sider før denne side

Detta dokument innehåller 5 sidor före denna sida

authority to sign

representative

custodial

asemavaltuus

nimenkirjoitusoikeus

huoltaja/edunvalvoja

ställningsfullmakt

firmateckningsrätt

förvaltare

autoritet til å signere

representant

foresatte/verge

myndighed til at underskrive

repræsentant

frihedsberøvende



Lausunto
19.11.2024

ROIDno-2024-4191

Viite: Lausuntopyyntö 1.11.2024
Asia: ROVANIEMI ja RANUA – ML2020:0022 Suhanko 41

Turvallisuus- ja kemikaalivirasto (Tukes) pyytää kaivoslain (621/2011) 37§ nojalla Lapin maakuntamuseolta lausuntoa Ranuan, Rovaniemen ja Tervolan aleisiinkohdistuvasta malminetsintälupahakemuksesta ML2020:0022. Lupahakemuksen kopio on toimitettu lausuntopyynnön yhteydessä Lapin maakuntamuseolle, ja siitä käyvät ilmi aiottu malminetsintäalue sekä suunnitellut toimenpiteet. Lapin maakuntamuseo lausuu asiasta Rovaniemen kaupungin ja Ranuan kunnan alueesta vastaavana museolain (314/2019) mukaisena alueellisena vastuumuseona museolain 7§ 1 momentin 2 kohdan mukaisen kulttuuriympäristötehtävänsä puitteissa. Tervolan kunnan osalta lausuva taho on Tornionlaakson museo.

Aiottu malminetsintäalue sijaitsee Rovaniemen kaupungin sekä Ranuan ja Tervolan kuntien alueella noin 36 km Rovaniemen keskustasta etelään käsittäen 7084,6 ha:n alan. Malminetsintälupahakemuksen alaiselta alueelta ei, siltä osin kuin se sijoittuu Lapin maakuntamuseon vastuualueella (Rovaniemen kaupunki ja Ranuan kunta), ole tiedossa arkeologisia kohteita. Tervolan puolella malminetsintäalueella sijaitsee tunnettuja arkeologisia kohteita. Tervolan alueen osalta lausunnon antaa Tornionlaakson museo. Osaan malminetsintäaluetta on kohdistunut arkeologinen inventointi vuonna 2013 liittyen Suhangon kaivoshankkeeseen (Poutiainen & Bilund 2013).

Malminetsinnässä käytetyt menetelmät kuten näytteenotot ja kairaukset muodostavat alueella mahdollisesti sijaitseville tuntemattomille arkeologisille kohteille verrattain pienen riskin. Hakemuksessa mainitaan kuitenkin myös koeurien käyttö. Kaivinkoneella tehtävä koeuritus ja/tai -montutus on ka-



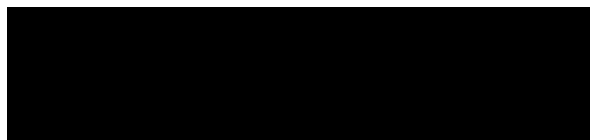
joavuudeltaan luokkaa, joka muodostaa arkeologiselle kulttuuriperinnölle merkittävän riskin. Näin ollen, mikäli lausunnon karttaliitteeseen merkityillä alueilla aiotaan suorittaa kaivinkoneella tehtävää uritusta ja/tai montutusta, tulee suunnitelmista niiden tarkennuttua pyytää uusi lausunto Lapin maakuntamuseolta. Tuolloin määritetään arkeologisten selvitysten tarve ja laajuus.

Lapin maakuntamuseo lisäksi muistuttaa, että muinaismuistolain (295/1963) 1§ mukaisesti, on muinaisjäännökseen kajoaminen ilman muinaismuistolain nojalla myönnettyä lupaa kielletty. Näin ollen muinaismuistolain 14§ mukaisesti, jos maata kaivettaessa tai muuta työtä suoritettaessa tavataan kiinteä muinaisjäännös, jota aikaisemmin ei ole tunnettu, on työ kohteen luona keskeytettävä välittömästi ja löydöstä on viipymättä tehtävä ilmoitus joko Museovirastolle tai alueellisen vastuumuseon (Lapin maakuntamuseo) arkeologille. Niin ikään muinaismuistolain 16§ mukaisesti, jos alueelta löydetään muinaisesineeksi epäilty esine, tai sellaisen katkelma, on kaivu paikalla lopetettava välittömästi ja otettava viipymättä yhteys joko Museovirastoon tai alueellisen vastuumuseon arkeologiin.

Siinä tapauksessa, että malminetsintälupa myönnetään, tulee ennen maastotöiden aloittamista esitettävä tutkimussuunnitelma toimittaa tiedoksi Rovaniemen kaupungin kirjaamoon (kirjaamo@rovaniemi.fi) Lapin maakuntamuseolle osoitettuna.

Lausunnon karttaliitteissä esitetyt aluerajaukset ovat pyynnöstä saatavilla Lapin maakuntamuseon arkeologilta paikkatietoaineistona.

Rovaniemellä 19. marraskuuta 2024



Jari-Matti Kuusela
Arkeologi, FT, dos.



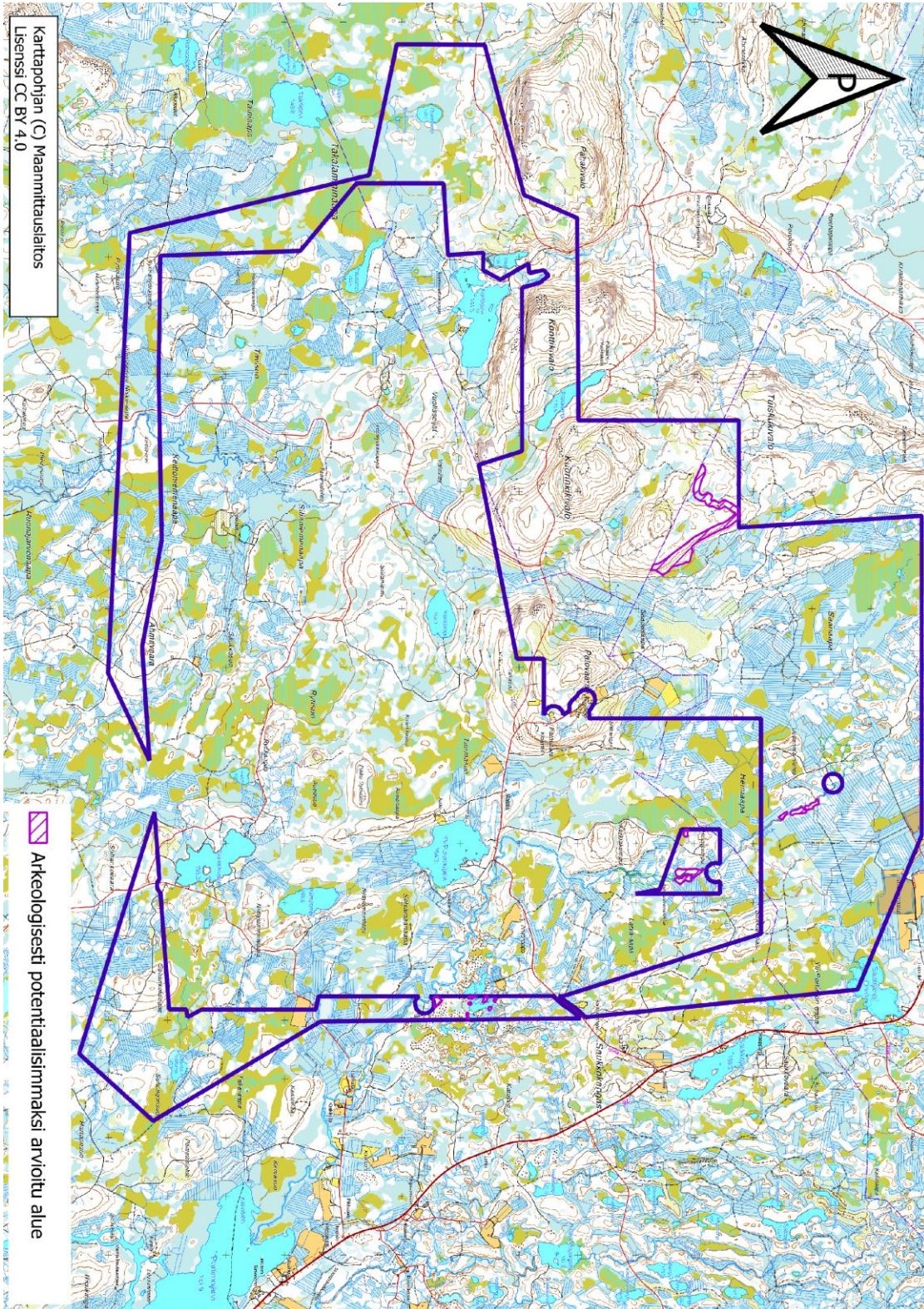
LAPIN MAAKUNTAMUSEO

THE REGIONAL MUSEUM OF LAPLAND

Jakelu: Turvallisuus- ja kemikaalivirasto (Tukes)
Suhanko Arctic Platinum Oy
Tornionlaakson museo
Lapin ELY-keskus
Museovirasto



Karttaliite



Asia: Suhanko Arctic Platinum Oy:n (SAP) vastaukset koskien Tukesin selityspyyntöä 11.12.2024, malminetsintälupa ML2020:0022, Suhanko 41

Selitys koskien Lapin ELY-keskuksen lausuntoa 23.12.2024

Koskien hakemusalueen rajaamista. Lapin ELY-keskus katsoo, että luonnonsuojelutarkoituksiin varatut, Metsähallituksen Luontopalveluiden hallinnassa olevat Pahakivalon ja Konttikivalon alueet tulisi rajata pois malminetsintäalueesta. Alueet ovat kuitenkin oleellinen osa SAP:n tutkimusaluekokonaisuutta, jolla on selkeä malmipotentiali. Niiden poistaminen hakemusalueesta ei SAP:n mielestä ole perusteltua, koska toiminta hakemusalueella tulee olemaan alkuvaiheen malminetsintätöitä, joiden vaikutus ympäristöön on erittäin vähäistä. Todennäköisimmät tutkimusmenetelmät näillä alueilla ovat kallioperäkartoitukset, geofysikaaliset mittaukset sekä mahdollisesti yksittäisten kairareikien poraaminen. Mahdolliset koneelliset tutkimustyöt voidaan kyseisillä alueilla suorittaa Metsähallituksen lausunnossa esitettyjen vaatimusten mukaisesti talvella lumipeitteen aikaan, jolloin maa on jäässä. Myös Metsähallituksen esittämä kairaussoijan talteenotto kyseisillä alueilla sopii SAP:lle hyvin.

Koskien kaivannaisjätteen jätehuoltosuunnitelmaa. Etsintätyöt hakemusalueella ovat alkuvaiheessa. SAP on toimittanut Tukesille jätehuoltosuunnitelman, jossa kuvaillaan alueen ympäristö, geologia, ja tutkimusten vaikutukset ympäristöön sillä tarkkuudella kuin ne tällä hetkellä kyetään arvioimaan ja on tutkimusten tässä vaiheessa mahdollista kuvata. Kiviainesjätteeksi luokiteltavan kairaussoijan määrä on pieni eikä sillä alueen geologian perusteella arvioida olevan merkittävää ympäristövaikutusta. Esitys ympäristön pilaantumisen ehkäisemiseksi tehtävistä toimista sekä toiminnan tarkkailusta on sisällytetty SAP:n suunnitelmaan. Kaivannaisjätteen hyödyntämistä ei ole suunnitelmassa käsitelty, koska sitä ei tässä tapauksessa voida pitää tarkoituksenmukaisena toimintana. Kaivannaisjäte on hienorakeista kivijauhetta, sitä on vähän, eikä sillä katsota olevan hyödyntämismahdollisuutta. Tutkimustoiminnassa ei ole tarkoitus käyttää kemikaaleja, pois lukien vesilinjojen sulana pitämiseen mahdollisesti käytettävä glykoli tai muu vastaava aine. SAP:lla ei tässä vaiheessa kuitenkaan ole tiedossa mahdollisesti käytettävä aine, minkä vuoksi suunnitelmaan ei ole sisällytetty kemikaalien käyttöturvallisuustiedotteita.

Koskien muita ELY keskuksen esiin ottamia asioita, Suhanko Arctic Platinum Oy toimii vastuullisesti ja noudattaa kaikessa toiminnassaan tiukasti lakeja ja asetuksia, myös malminetsintätoiminnassaan kaikkia rauhoitussäännöksiä.

Selitys koskien Metsähallituksen lausuntoa 27.11.2024

Koskien hakemusalueen rajaamista. Metsähallitus mainitsee lausunnossa kolme Luontopalvelujen hallinnassa olevaa aluetta, Konttikivalo, Pitkälampi ja Pahakivalo, jotka on varattu luonnonsuojelutarkoituksiin, ja joista tullaan jatkossa perustamaan luonnonsuojelulain (9/2023) 46 §:n mukaisia valtion muita luonnonsuojelualueita. Metsähallitus esittää ensisijaisesti, että nämä luontopalvelujen hallinnassa olevat alueet rajataan pois malminetsintäalueesta, ja toissijaisesti että

malmineitsintäluvassa annettavilla määräyksillä varmistetaan, ettei näillä alueilla tehdä tutkimuskaivantoja. Alueet ovat kuitenkin oleellinen osa SAP:n tutkimusaluekokonaisuutta, jolla on selkeä malmipotentiali. Niiden poistaminen hakemusalueesta ei SAP:n mielestä ole perusteltua, koska toiminta hakemusalueella tulee olemaan alkuvaiheen malmineitsintätöitä, joiden vaikutus ympäristöön on erittäin vähäistä. Todennäköisimmät tutkimusmenetelmät näillä alueilla ovat kallioperäkartoitukset, geofysikaaliset mittaukset, sekä mahdollisesti yksittäisten kairareikien poraaminen. Mahdolliset koneelliset tutkimustyöt voidaan kyseisillä alueilla suorittaa Metsähallituksen lausunnossa esitettyjen vaatimusten mukaisesti talvella lumipeitteen aikaan, jolloin maa on jäässä. Myös esitetty kairaussoijan talteenotto kyseisillä alueilla sopii SAP:lle hyvin.

Koskien muita Metsähallituksen esiin ottamia asioita, Suhanko Arctic Platinum Oy toimii vastuullisesti ja noudattaa kaikessa toiminnassaan tiukasti lakeja ja asetuksia, myös malmineitsintätoiminnassaan kaikkia rauhoitussäännöksiä.

Selitys koskien Lapin maakuntamuseon sekä Torniolaakson museon lausuntoja

SAP ottaa tutkimustöissä huomioon Lapin maakuntamuseon sekä Torniolaakson museon lausunnoissa mainitut asiat, eikä yhtiöllä ole niitä koskien kommentoitavaa. Yhtiö ilmoittaa ennakkoon alueella suunnitteilla olevista töistä kyseisille museoille.

Selitys koskien Rovaniemen kaupungin ja Tervolan kunnan lausuntoja

SAP:lla ei ole kommentoitavaa lausuntoja koskien.

Sami Lepistö

Senior geologist

Suhanko Arctic Platinum Oy

KAIVOSLAIN (621/2011) MUKAINEN VAKUUS

Kaivoslain 10 luvun 107 §:n mukaan malminetsintäluvan haltijan on asetettava vakuus mahdollisen vahingon ja haitan korvaamista sekä jälkitoimenpiteiden suorittamista varten, jollei tätä ole pidettävä tarpeettomana toiminnan laatu ja laajuus, toiminta-alueen erityispiirteet, toimintaa varten annettavat lupamääräykset ja luvan hakijan vakavaraisuus huomioon ottaen.

Tukes määrää malminetsintäluvulle asetettavaksi lupakohtaisen vakuuden. Vakuus tulee asettaa pankkitalletuksena Turvallisuus- ja kemikaalivirastolle kaivoslain (621/2011) 15 §:ssä tarkoitettujen jälkitoimenpiteiden sekä 103 §:ssä tarkoitetun vahingon ja haitan korvaamista, sekä muiden kaivoslakiin perustuvien velvoitteiden täyttämistä varten.

Talletus tulee tehdä pankkiin Turvallisuus- ja kemikaaliviraston hyväksi. Pankin tai tilin omistajan tulee toimittaa tilivarojen panttausilmoitus avatusta vakuustilistä Turvallisuus- ja kemikaalivirastolle (os. PL 66, 00521 Helsinki) sekä antaa sitoumus, jolla se luopuu kuittausoikeudesta kyseiseen tiliin. Vakuustili ei saa olla määräaikainen.

Tilivarojen panttausilmoituksen allekirjoittaa pankin edustaja sekä pantattavan tilin omistaja, eli luvan saajayhtiön kaupparekisteriotteessa mainittu henkilö(t), joilla on nimenkirjoitusoikeus.

Vakuus on asetettava viimeistään 30 päivänä siitä, kun malminetsintälupa on tullut lainvoimaiseksi.

Tukesille vakuutta varten toimitettavat asiakirjat:

- Pankin tilivarojen panttausilmoitus (alkuperäinen kappale allekirjoituksin)
- Pantinantajan kaupparekisteriote

Asiakirjat tulee toimittaa Turvallisuus- ja kemikaalivirastolle osoitteeseen PL 66 (Opastinsilta 12B), 00521 Helsinki.