

KUULUTUS

Turvallisuus- ja kemikaalivirasto (Tukes) on kaivoslain (621/2011) perusteella 6.2.2025 hyväksynyt seuraavan malminetsintälupaa koskevan hakemuksen:

Hakija:	Suhanko Arctic Platinum Oy
Alueen nimi:	Narkaus 3
Lupatunnus:	ML2020:0023
Alueen sijainti ja koko:	Rovaniemi, Ranua, 7884,21 ha

Päätökseen saa kaivoslain (621/2011) 162 §:n nojalla hakea muutosta valittamalla hallinto-oikeuteen. Valitus on tehtävä kirjallisesti 30 päivän kuluessa päätöksen tiedoksisaannista. Päätöksen tiedoksisaannin katsotaan tapahtuneen seitsemäntenä päivänä päätöksen julkaisemisesta. Päätöksen liitteenä olevasta valitusosoituksesta ilmenee, miten muutosta haettaessa on meneteltävä.

Päätös on nähtävillä Tukesin kotisivulla osoitteessa: <https://tukes.fi/malminetsintaluvat-ja-valtaukset>

Tieto päätöksen antamisesta on julkaistu sijaintikunnan verkkosivuilla.

Lisätietoja kaivosasiat@tukes.fi tai ylitarkastaja Matti Ohtamaa puh. 029 505 2289

Kuulutettu 6.2.2025

Pidetään nähtävänä 17.3.2025 asti.

LIITTEET

Liite 1: Lupakartta malminetsintäalueesta

Suhanko Arctic Platinum Oy
Ahjotie 7
96320 Rovaniemi

MALMINETSINTÄLUPAPÄÄTÖS

Hakija: Suhanko Arctic Platinum Oy
2855223-7
Suomi

Yhteystiedot: Ahjotie 7
96320 Rovaniemi

Lisätietoja antaa:
Juha Rissanen
juha@suhanko.com
+358 40 844 6671

Alueen nimi: Narkaus 3
Alueen sijainti: Rovaniemi

Hakemus on tullut vireille 14.4.2020. Kaivosviranomaisen on tehnyt hakemustarkastuksen ja todennut hakemuksen täyttävän kaivoslain 34 §:n vaatimukset. Hakemukselle on annettu lupatunnus ML2020:0023 ja kaivoslain 34 §:n mukainen etuoikeuspäivämäärä 14.4.2020.

Hakemuksen tarkoitus: Malminetsintä kaivoslain (621/2011) pykälien 5, 9 ja 32 tarkoittamalla tavalla.

PÄÄTÖS

Turvallisuus- ja kemikaalivirasto (Tukes) **myöntää** kaivoslain (621/2011) nojalla Suhanko Arctic Platinum Oy:lle malminetsintäluvan nimeltä "Narkaus 3" lupatunnuksella ML2020:0023.

Malminetsintäluvan nojalla luvanhaltijalla on oikeus omalla ja toisen maalla tässä luvassa mainitulla alueella (malminetsintäalueella) tutkia geologisten muodostumien rakenteita ja koostumusta sekä tehdä muita kaivostoimintaa valmistelevia tutkimuksia ja muuta malminetsintää esiintymän paikallistamiseksi sekä sen laadun, laajuuden ja hyödyntämiskelpoisuuden selvittämiseksi sen mukaan kuin tässä malminetsintäluvassa tarkemmin määrätään. Malminetsintälupa ei oikeuta esiintymän hyödyntämiseen.

Päätöksen voimassaolo

Malminetsintälupa on **voimassa tällä päätöksellä enintään neljä (4) vuotta** päätöksen lainvoimaiseksi tulosta.

Perustelut: Luvan voimassaoloaika on lain sallima enimmäisaika malminetsintäluvulle. Malminetsintäluvan voimassaoloa voidaan jatkaa enintään kolme vuotta kerrallaan siten, että lupa on voimassa yhteensä enintään viisitoista vuotta. Mikäli luvanhaltija haluaa pienentää voimassa olevaa malminetsintälupaa sen voimassaoloaikana tai luopua siitä kokonaan, tulee luvanhaltijan toimittaa kaivosviranomaiselle ilmoitus joko osittaisesta tai koko malminetsintäalueen raukeamisesta (Kaivoslaki 621/2011, 60 §, 61 §, 66 §, 67 §).

Päätöksen täytäntöönpano

Kaivoslain (621/2011) 168.1 §:n mukaisesti malminetsintälupaan perustuvat toimenpiteet saa aloittaa, kun siihen oikeuttava lupapäätös on saanut lainvoiman ja lupapäätöksessä määrätyt velvoitteet on suoritettu. Jos toimenpiteen suorittaminen edellyttää muualla lainsäädännössä vaadittua lupaa, saa toimenpiteen kuitenkin aloittaa vasta, kun toimenpiteeseen tarvittava muun lainsäädännön mukainen lupapäätös on saanut lainvoiman tai toiminnan aloittamiseen on saatu oikeus asiassa toimivaltaiselta viranomaiselta. Päätöksen lainvoimaisuus tulee tarkistaa luvassa mainitulta hallinto-oikeudelta valitusajan päättymisen jälkeen.

Luvan haltijan tulee huolehtia, että malminetsintätöitä suorittava henkilöstö ja urakoitsijat ovat perehtyneet tässä luvassa annettuihin määräyksiin.

Malminetsintäalueen tiedot

Pinta-ala: 7884,21 ha

Alueen nimi: Narkaus 3

Sijainti: Rovaniemi

Alueen tarkempi sijainti ja rajat ilmenevät tähän päätökseen liitetystä lupakartasta (Liite 1). Lupa-alueesta on rajattu pois tiedossa olevat esteet. Malminetsintää ei saa suorittaa tällä luvalla, eikä jokamiehenoikeudella 150 metriä lähempänä asumiseen tai työntekoon tarkoitettua rakennusta, yksityistä pihapiiriä tai erityiseen tarkoitukseen otetuilla alueilla. Jokamiehenoikeuksiin kuuluvalla liikkumisella ei myöskään saa aiheuttaa haittaa tai häiriötä muille ihmisille tai luonnolle.

Alueesta tarkemmin

Malmietsintälupa-alue sijaitsee Rovaniemen kaupungin alueella, kaupungin keskustasta n. 35 km etelään. Malminetsintälupa-alueelle ei kohdistu oikeusvaikutteista yleiskaavaa eikä asemakaavaa. Malminetsintälupa-alueella ei sijaitse Natura 2000-verkoston kohteita, luonnonsuojelualueita tai valtakunnallisesti merkittäviä maisema-alueita. Alue sijaitsee Narkauksen ja Niemelän paliskuntain alueella.

Lupa-alue on pieneltä osin lännessä Hietakankaan (12699257, 2E) pohjavesialueella ja idässä Rinteen (12699144, 1E) pohjavesialueella.

Lisäksi lupa-alueella on kaksi säädösvalmistelussa olevaa valtion maiden luonnonsuojelualueeksi perustettavaa aluetta, jotka eivät vielä ole suojelualueita.

Otaksuma mineraaleista

Hakemusalue sijoittuu yhtiön Narkaus -hankealueen ympärille. Yhtiö on tehnyt nyt haettavan malminetsintä alueen läheisyydessä yhtiön muilla malminetsintäalueilla tutkimustoimintaa aikaisemmin. Alueilla on tunnettuja PGE-Ni-Cu mineralisaatioita. Perustuen alueella tehtyihin yhtiön omiin tutkimuksiin ja aikaisempiin Outokummun tutkimuksiin, yhtiö otaksuu alueella olevan: Nikkeliä (Ni), kuparia (Cu), platinaryhmän metalleja (PGE) ja kultaa (Au)

Yleisten ja yksityisten etujen turvaamiseksi tarpeelliset lupamääräykset (velvoitteet ja rajoitukset)

1. Määräys malminetsintätutkimusten sallituista ajankohdista ja menetelmistä, sekä malminetsintään liittyvistä laitteista ja rakennelmista

Tämän malminetsintäluvan nojalla on sallittua suorittaa seuraavia malminetsintätoimenpiteitä ja soveltaa seuraavia malminetsintämenetelmiä:

1. Geofysikaaliset ja geokemialliset tai vaikutuksiltaan niihin verrattavat tutkimusmenetelmät
2. Koneellisesti tehtävät maaperä- ja kallioperänäytteenotto (moreeni-, ura- ja pistenäytteet, kairaus)
3. Tutkimuskaivannot ja tutkimusojat

Perustelut: Hakija on esittänyt hakemuksessaan nämä menetelmät ja kaivosviranomaisen arvioi ne tarpeelliseksi ottaen huomioon kohteella tehdyt aikaisemmat tutkimukset. Jotta mahdolliselle jatkoluvalle edellytetty vaade tehokkaasta malminetsinnästä toteutuu, tässä lupamääräyksessä tarkoitettujen toimenpiteiden tulee olla pääosin suoritettuina.

2. Määräys tutkimustöitä ja -tuloksia koskevasta selvitysvelvollisuudesta

Malminetsintäluvan haltijan on vuosittain toimitettava kaivosviranomaiselle selvitys suoritetuista tutkimustöistä ja niiden tuloksista. Tutkimustöitä ja -tuloksia koskevaan vuosittaiseen selvitykseen on sisällytettävä: käytetyt tutkimus- ja työmenetelmät, yhteenveto tehdyistä tutkimuksista ja pääasialliset tulokset. Ohje löytyy Tukesin internet-sivuilta. Kunkin kalenterivuoden tutkimustöistä ja -tuloksista on raportoitava seuraavan vuoden kesäkuun loppuun mennessä, ellei toisin ohjeisteta.

Perustelut: Määräyksen perusteena on kaivoslaki (621/2011) 14 § ja VNa kaivostoiminnasta (391/2012) 4 §.

3. Määräys jälkitoimenpiteiden ajankohdasta ja ilmoittamisesta kaivosviranomaiselle

Kun malminetsintälupa on rauennut osittain, kokonaan tai peruutettu, malminetsintäluvan haltijan on raukeavilta alueilta;

1) välittömästi saatettava malminetsintäalue yleisen turvallisuuden vaatimaan kuntoon, poistettava väliaikaiset rakennelmat ja laitteet, huolehdittava alueen kunnostamisesta ja siistimisestä sekä saatettava alue mahdollisimman luonnonmukaiseen tilaan. Malminetsintäluvan haltijan on tehtävä kirjallinen ilmoitus kaivosviranomaiselle, malminetsintäalueeseen kuuluvien kiinteistöjen omistajille ja muille oikeudenhaltijoille, kun toimenpiteet on saatettu loppuun. Ilmoitus on lisäksi tehtävä asianosaisille Narkauksen ja Niemelän paliskunnille. Ilmoituksen tulee sisältää tiedot jälkitoimenpiteiden päättymispäivästä sekä kuvaus toteutetuista jälkitoimenpiteistä.

2) kuuden kuukauden kuluessa luovutettava kaivosviranomaiselle tutkimustyöselostus, tutkimukseen liittyvä tietoaineisto ja kirjallinen esitys edustavasta otoksesta kairasydämiä. Kaivosviranomaisen ohjeistaa hakijoita tarkemmin raportoinnin muodosta. Ohje löytyy Tukesin internet-sivuilta.

Perustelut: Määräyksen perusteena on kaivoslaki (621/2011), 15 § ja VNa kaivostoiminnasta (391/2012), 5 §.

4. Määräys kaivannaisjätteen jätehuoltosuunnitelmasta ja sen noudattamisesta

Malminetsinnästä tässä luvassa lupamääräyksessä 1 kohdassa 1 ja 3 sallituilla menetelmillä, ei synny kaivannaisjätettä. Mikäli kaivannaisjätettä syntyy lupamääräyksen 1 kohdassa 2 mainitussa kallioperänäyteenotossa kairaamalla, malminetsintäluvan haltija on velvollinen huolehtimaan sen haitallisuuden vähentämisestä sekä jätteen hyödyntämisestä ja käsittelemisestä. Maanpinnalle nouseva hienojakoinen paikallinen kiviaines eli kairaussoija on kaivoslain 13 §:ssä tarkoitettua kaivannaisjätettä. Hakija on toimittanut kaivannaisjätteen jätehuoltosuunnitelman, jossa on kuvattu taloudellisesti ja teknisesti parhain tapa käsitellä kohteilla mahdollisesti syntyvä kairaussoija. Lupamääräyksessä 8 ja 9 on määrätty tarkemmin, kuinka tulee toimia luonnonsuojelulaissa tarkoitetuilla erityisesti suojeltavilla kohteilla tai jos alueelle sijoittuu pohjavesialueita.

Perustelut: Määräyksen perusteena on kaivoslaki (621/2011) 13 § ja VNa kaivostoiminnasta (391/2012) 3 §.

5. Määräys ilmoitusvelvollisuudesta koskien malminetsintäalueen maastotöitä ja rakennelmia

Malminetsintäluvan haltijan on hyvissä ajoin etukäteen ilmoitettava kirjallisesti malminetsintä-alueeseen kuuluvien **kiinteistöjen omistajille** (sekä näihin rinnastettaville, Kaivoslaki 5.2 §), Narkauksen ja Niemelän paliskunnille, ja muille oikeudenhaltijoille kaikista maastotöistä, jotka voivat aiheuttaa vahinkoa tai haittaa, sekä väliaikaisista rakennelmista.

Malminetsintäluvan haltijan on ilmoitettava maastotöistä toimialallaan yleistä etua valvoville viranomaisille:

- Tukesille,
- toimivaltaisen Lapin ELY-keskuksen ympäristövastuualueelle,
- Metsähallitukselle
- Mikäli lupa-alueelta löydetään tutkimusten yhteydessä muinaismuistolaissa tarkoitettuja kohteita, tulee luvan haltijan toimia siten kuin muinaismuistolaissa todetaan ja ilmoittaa löydöksistä viipymättä Museovirastolle tai alueelliselle vastuumuseolle (Lapin maakuntamuseo).

Perustelut: Määräyksen perusteena on kaivoslaki (621/2011) 12 § ja VNa kaivostoiminnasta (391/2012) 2 §.

6. Määräys malminetsintäalueen koon pienentämisen aikataulusta

Kaivosviranomaisen ei näe tässä vaiheessa tarvetta malminetsintäalueen pienentämiselle. Tutkimuksia voidaan pitää perusteltuna koko ML2020:0023 alueella. Jos luvan haltija haluaa pienentää voimassa olevaa malminetsintälupaa tai luopua siitä kokonaan, tulee luvan haltijan tehdä ilmoitus joko osittaisesta tai koko malminetsintäalueen raukeamisesta.

Perustelut: Määräyksen perusteena on kaivoslaki (621/2011) 11 §, 51, 67 §). Otettaessa huomioon alueen koko, tutkimussuunnitelma ja sen perustelut, sekä seikka, että kyseessä on vaiheittain etenevä tutkimustoiminta, voidaan tutkimuksia pitää perusteltuna koko alueelle.

7. Määräys vakuuden asettamisesta

Tässä malminetsintäluvassa **ML2020:0023** määrätään lupakohtainen **5000 euron** suuruinen vakuus. Vakuus asetetaan pankkitalletuksena Turvallisuus- ja kemikaalivirastolle kaivoslain (621/2011) 15 §:ssä tarkoitettujen jälkitoimenpiteiden sekä 103 §:ssä tarkoitettun vahingon ja

haitan korvaamista, sekä muiden kaivoslakiin perustuvien velvoitteiden täyttämistä varten. Tässä malminetsintäluvassa määrätty vakuus on asetettava viimeistään 30 päivänä siitä, kun malminetsintä lupa on tullut lainvoimaiseksi, luvan haltijan malminetsinnästä mahdollisesti aiheutuvaa vahinkoa, haittaa tai muuta kaivoslaissa mainittua velvoitetta varten pankkiin avatulle vakuustalletustilille. Kaivoslain 73 §:ssä tarkoitettu luvan siirto ei vapauta vakuutta.

Perustelut: Määräyksen perusteena on kaivoslaki (621/2011) 107, 109, 110 ja 111 §. Vakuus asetetaan kaivosviranomaisen arvion perusteella, joka perustuu malminetsintäalueilla suoritetun valvontatyön kautta saatuihin havaintoihin. Valvontahavaintojen perusteella tyypillisimpien malminetsintäalueilla sattuvan vahingon suuruusluokka on linjassa tässä luvassa määrätyn vakuuden kanssa. Kaivosviranomaisen on arvioinut toiminnan laatua ja laajuutta (lupamääräys 1), toiminta-alueen erityispiirteitä, sekä luvassa säädettyjä velvoitteita lupamääräykset huomioiden ja päätyttyä määrättyyn vakuuteen. Luvassa sallitut geofyysiset- ja geokemialliset tutkimusmenetelmät tai maaperä- ja kallioperänäytteenotto tai tutkimusojat eivät aiheuta merkittävää vahinkoa ympäristölle tai luonnolle, kun tutkimustyö suoritetaan lupamääräyksiä noudattaen. Malminetsinnästä johtuvia tyypillisiä maanomistajalle aiheutuvia vahinkoja ovat lähinnä yksittäiset puustovahingot. Luvassa on kielletty luonnonsuojelulain nojalla rauhoitettujen lajien vahingoittaminen tai vaarantaminen. Mikäli alueella on sellaisia, niitä varten on annettu tarkat rajoitukset. Lähtökohtaisesti luvan haltijan urakoitsijoilla on erillinen vastuuvakuutus tutkimustoimissa aiheutuneita ennakoimattomia vahinkoja varten. Kaivosviranomaisen harkitsee luvan siirron tai muuttamisen yhteydessä, onko vakuuden suuruutta tarkistettava.

8. Määräykset malminetsintää ja malminetsintäalueen käyttöä koskevista seikoista sen varmistamiseksi, ettei toiminnasta aiheudu kaivoslaissa (621/2011) kiellettyä seurausta

Malminetsintä sekä malminetsintäalueella liikkuminen ja muu alueen käyttö on rajoitettava tutkimustyön kannalta välttämättömiin toimenpiteisiin. Toimenpiteet on suoritettava siten, että niistä ei aiheudu kohtuudella vältettävissä olevaa yleisen tai yksityisen edun loukkausta eikä merkittäviä muutoksia luonnonolosuhteissa. Luonnonolosuhteilla tarkoitetaan alueen pohja- ja pintavesioloja, lämpö- ja kosteusoloja sekä kasvien kasvupaikkatekijöitä.

Tämän päätöksen liitteessä 1 tarkoitettulla malminetsintäalueella ja 30 metrin etäisyydellä sen rajasta toiminnan kannalta välttämättömään liikkumiseen ei tarvita erillistä maastoliikennelupaa. Tutkimustyön kannalta välttämättömiin kairaustoimenpiteisiin saa käyttää alueen vettä, mutta jos kairauksessa käytettävän veden määrä ylittää 100m³/vrk, on toimittava siten kuin vesilain (587/2011) 2. luvun 15 §:ssä todetaan. Tutkimustöitä tehtäessä on otettava aina huomioon ympäristönsuojelulain (527/2014) 17§:n mukainen pohjaveden pilaamiskielto. Malminetsinnästä ja muusta malminetsintäalueen käytöstä ei saa aiheutua merkittäviä muutoksia luonnonolosuhteissa, eikä merkittävää maisemallista haittaa.

Malminetsintäluvun haltijan on kairauksen päätyttyä tulpattava kairareiät teräksisen maakairausputken paikalleen jäädessä mansettitulpalla pohjaveden maanpinnalle nousun estämiseksi. Kairaputket on katkaistava noin 0,10–0,20 metrin pituuteen läheltä maanpintaa, kairaputken päät on peitettävä metallisella suojahatulla ja merkittävä selvästi huomiovärillisin puupaaluin, joissa on kairauspaikan tunnisteet ja heijastin. Kairakohteiden jätehuolto sekä siistiminen on tehtävä välittömästi töiden loputtua kohteella.

Perustelut: Malminetsintäluvun haltijan on luovuttuaan malminetsintä lupa-alueesta tai sen menetettyään viipymättä saatettava malminetsintäalue yleisen turvallisuuden vaatimaan kuntoon, sekä saatettava alue mahdollisimman luonnonmukaiseen tilaan (621/2011) 11 ja 15 §.

9. Määräykset yleisen ja yksityisen edun kannalta välttämättömistä ja luvan edellytysten toteuttamiseen liittyvistä seikoista

Malminetsintäluvan haltijan on rajoitettava malminetsintä ja muu malminetsintäalueen käyttö tutkimustyön kannalta välttämättömiin toimenpiteisiin. Toimenpiteet on suunniteltava siten, että niistä ei aiheudu kohtuudella vältettävissä olevaa yleisen tai yksityisen edun loukkausta. Vaikka tässä malminetsintäluvassa sallitut tutkimusmenetelmät eivät vaikuta laajasti ympäristöön, malminetsintäluvan haltijan on oltava kuitenkin riittävästi selvillä hankkeen ympäristövaikutuksista siinä laajuudessa kuin kohtuudella voidaan edellyttää.

Tässä malminetsintäluvassa sallitut tutkimusmenetelmät on kirjattu lupamääräykseen 1. Sallituilla malminetsintämenetelmillä ei vaikeuteta oikeusvaikutteisen kaavan toteuttamista, ei aiheuteta olennaista haittaa muulle elinkeinotoiminnalle eikä merkittävää maisemallista haittaa. Sallituilla tutkimustoimilla ei myöskään aiheuteta merkittäviä muutoksia luonnonolosuhteissa, harvinaisten tai arvokkaiden luonnonesiintymien olennaista vahingoittumista, merkittävää maisemallista haittaa tai muuta merkittävää vahingollista ympäristövaikutusta, kun tutkimukset suoritetaan päätöksessä sallituilla menetelmillä sallittuina ajankohtina. Lupamääräyksen 1 kohdassa 2 mainittua koneellisesti tehtävää maa- ja kallioperänäytteenottoa ei kuitenkaan saa suorittaa vesistön päältä. Mikäli malminetsintätutkimukset edellyttävät kairausta vesistön päältä, tulee sitä varten hakea luvan muuttamista kaivoslain (621/2011) 69 §:n mukaisesti.

Tällä malminetsintäluvalla ei ole tarkoituksena tehdä koelouhintaa taikka laajuudeltaan tai vaikutuksiltaan sitä vastaavia toimenpiteitä, eikä toimintaa myöskään ole suunniteltu asema-kaava-alueelle. Sallittujen, kohteella hetkellisesti suoritettavien tutkimustoimien ei voida myöskään katsoa häiritsevän merkittävästi Suomen pesimälintuja, jotka ovat suurelta osin luonnon-suojelulailla rauhoitettuja. Suomessa seurataan lajien uhanalaisuutta, ja lajien uhanalaisuustilanteen voi tarkastaa Punaisen kirjan verkkopalvelussa (YM & SYKE, 2019), joka löytyy osoitteesta <https://punainenkirja.laji.fi>. Kirjassa on mainittu myös aina uhanalaisuuteen johtaneet syyt ja uhkatekijät tulevaisuudessa. Tässä luvassa sallittuja malminetsintämenetelmiä ei mainita kirjassa syiksi tai tulevaisuuden uhkatekijöiksi.

Malminetsintälupa-alueella on suuren petolinnun pesäreviiri. Mikäli pesän todetaan olevan käytössä, petolinnun tahallinen häiritseminen, erityisesti lisääntymisaikana **15.4.–15.9. välisenä aikana** (500-1000 metrin säteinen ympyrä pesintäpaikan ympärillä), tärkeillä muuton aikaisilla levähdysalueilla tai muutoin niiden elämänkierron kannalta tärkeillä paikoilla on kielletty. Suuren petolinnun pesäpuu, jossa oleva pesä on säännöllisessä käytössä ja selvästi nähtävissä, on rauhoitettu. Pesäreviireille sijoittuu mm. voimakasta metsänhoitoa ja hakkualueita eikä alue ole millään muotoa erämainen tai sen kaltainen. Hetkellisen malminetsinnässä tehtävän kairauksen ei voida katsoa vaikuttavan tai häiritsevän merkittävästi petolinnun elämänkiertoa. Häiriövyöhyke vastaa mitä Metsähallituksen Metsätalous Oy:n ympäristöoppaassa sekä Sääksisäätiön merikotkatyöryhmän, Helsingin yliopiston Luonnontieteellinen keskusmuseon, ympäristöministeriön, maa- ja metsätalousministeriön, ELY-keskusten, Metsähallituksen ja Suomen metsäkeskuksen yhteistyössä laatiman metsätalouden ohjeistuksessa on määritely.

Lisäksi lupa-alueella on toisen suuren petolintulajin pesäreviirejä. Mikäli pesän todetaan olevan käytössä, petolinnun tahallinen häiritseminen, erityisesti lisääntymisaikana **15.2–31.7.** (häiriövyöhyke on n. 1000 metriä pesästä oleva säteinen ympyrä pesintäpaikan ympärillä, maaston avoimuuden ja muodon mukaisesti), tai muutoin niiden elämänkierron kannalta tärkeillä paikoilla on kielletty. Suuren petolinnun pesäpuu, jossa oleva pesä on säännöllisessä käytössä ja selvästi nähtävissä, on rauhoitettu. Pesäreviireille sijoittuu mm. voimakasta metsänhoitoa ja hakkualueita eikä alue ole millään muotoa erämainen tai sen kaltainen. Hetkellisen malminetsinnässä tehtävän kairauksen ei voida katsoa vaikuttavan tai häiritsevän merkittävästi petolinnun elämänkiertoa. Häiriövyöhyke vastaa mitä Metsähallituksen Metsätalous Oy:n ympäristöoppaassa sekä Sääksisäätiön merikotkatyöryhmän, Helsingin yliopiston Luonnontieteellinen keskusmuseon, ympäristöministeriön, maa- ja metsätalousministeriön, ELY-keskusten, Metsähallituksen ja Suomen metsäkeskuksen

yhteistyössä laatiman metsätalouden ohjeistuksessa on määritelty.

Luonnonsuojelulain 70 §:n mukaisesti rauhoitettujen yksilöiden tahallinen häiritseminen, erityisesti eläinten lisääntymisaikana, tärkeillä muuton aikaisilla levähdysalueilla tai muutoin niiden elämänsyklinin kannalta tärkeillä paikoilla on kielletty.

Luvansaajan on huolehdittava tutkimustoiminnassaan, ettei eri tutkimusvaiheissa päädy kiintoainesta pintavesiin. Tutkimuskairauksissa merkittävästi kertyvä kairaussoija ja kivimurska tulee kerätä pois maastosta. Lupa-alueella esiintyy luonnontilaisia tai luonnontilaisten kaltaisia lähteitä. Niiden luonnontilan vaarantaminen on kielletty ja niiden läheisyydessä toimimiseen on jätettävä riittävä suojaetäisyys.

Malmninsintälupahakemusalueella on, joko kokonaan tai osittain, Metsähallituksen Luontopalvelujen hallinnassa olevia alueita, Siika-Kämä ja Yli-Kuohunkijärvi, jotka on varattu luonnonsuojelutarkoituksiin ja niistä tullaan jatkossa perustamaan luonnonsuojelulain (9/2023) tarkoittamia valtion muita luonnonsuojelualueita ja joilla tulee olemaan voimassa luonnonsuojelulain 49–51 § mukaiset rauhoitussäädökset. Tutkimusojitus- tai kuopat eivät ole sallittuja kyseisillä kohteilla, tutkimustoiminnan kannalta välttämätön maastoliikenne on sallittu vain talvis-aikaa ja lisäksi tutkimuskairaukset on suoritettava talvella, kun maaperä on jäässä ja sitä suojaa lumipeite. Lisäksi kairauksessa kertyvä soija on kerättävä pois maastosta. Suojelutarkoituksiin hankitun kiinteistön suojelutavoitteita ei saa vaarantaa tutkimustoiminnalla.

Lupa-alueella on havaintoja elinvoimaisesta ja rauhoitetusta viitasammakosta (EU-luontodirektiivin IV-liitteen laji). Tutkimustoiminta on suoritettava siten, ettei tapahdu lajin lisääntymis- ja levähdyspaikkojen heikentämistä tai tuhoutumista. Maastotöiden suunnittelua varten lajin esiintymispaikat voi tarkistaa Lajitietokeskuksen avoimesta Laji.fi -palvelusta (<https://laji.fi/>) tai Lapin ELY-keskukselta.

Lupa-alue on osin Hietakankaan (12699257, 2E) ja Rinteen (12699144, 1E) pohjavesialueilla Pohjavesialueella ei saa suorittaa tutkimusojien kaivuuta eikä säilyttää pohjavedelle haitallisia aineita. Mahdollisten sosiaalitulojen jätevesiä ei saa päästää pohjavesialueiden maaperään.

Alueella esiintyy useita rauhoitettuja kasvilajeja, joista osa on uhanalaisia tai silmällä pidettäviä: Neidonkenkä, suovalkku ja lapinleinikki. Näistä neidonkenkä ja lapinleinikki ovat myös luontodirektiivin liitteen IV(b) mukaisia kasvilajeja. Nämä tulee huomioida tutkimustoiminnassa siten, ettei toiminta vaaranna tai vahingoita niiden esiintymiä. Luonnonsuojelulain 74 § mukaisesti rauhoitettua kasvia, sen osaa tai siemeniä ei saa poimia, kerätä, leikata irti, ottaa juurineen eikä hävittää. Liitteen IV(b) mukaisiin kasvilajeihin tulee jättää n. 30 m suojavyöhyke, muihin rauhoitettuihin lajeihin n. 20 m suojavyöhyke.

Lupa-alueella on myös muita uhanalaisia tai silmällä pidettäviä rauhoittamattomia lajeja. Uhanalaisten ei-rauhoitettujen lajien olennainen vahingoittaminen on kielletty. Lisäksi vaikka silmällä pidettävien lajien turvaaminen on vapaaehtoista, eikä silmällä pidettävät lajit täytä varsinaisen uhanalaisuuden kriteerejä, silmällä pidettävien lajien esiintymien vahingoittamista tulee välttää tutkimuksissa.

Lupa-alueella ei ole tiedossa luonnonsuojelulain 65§ mukaisia kohteita. Tutkimustoiminnassa on kuitenkin huomioitava mahdolliset luonnonsuojelulain (9/2023) 65§ mukaiset tiukasti suojeltuihin luontotyyppisiin kuuluvat ”Serpentiinikalliot, -kivikot ja -soraikot” kohteet. Jos lupa-alueella esiintyy kyseisiä kohteita tutkimusojitus- tai kuopat eivät ole sallittuja kyseisillä kohteilla ja lisäksi tutkimuskairaukset on suoritettava talvella, kun maankamara on jäässä ja sitä suojaa lumipeite. Näillä tiukasti suojelluilla kohteilla myös kesäaikainen maastoliikenne on kiellettyä. Lisäksi kairauksessa kertyvä soija on kerättävä pois maastosta. Edellä mainituin ja tässä luvassa sallitun tutkimusmenetelmin lupa-alueita noudattamalla varovaisuusperiaatteiden huomioiden voidaan todeta, ettei uhanalaisiin luontotyyppisiin kohdistu heikentäviä tai hävittäviä vaikutuksia. Kyseisten kohteiden esiintymisen voi tarkistaa SYKE:n paikkatietoaineistoista (<https://ckan.ymparisto.fi/dataset/serpentiinikalliot-ja-kivikot>) tai Lapin

ELY-keskukselta

Lupahakemusalueella ei ole tiedossa olevia luonnonsuojelulain 64 §:n mukaisia suojeltuja luontotyypppejä.

Lisäksi lupa-alueelta tunnetaan muinaismuistolain (295/1963) suojelemlia kiinteitä muinaisjäännöksiä ja arkeologisia kulttuuriperintökohteita: Nuljuvaara (1000012062), Itälampi (1000012060) ja Peräjärvi 4 (1000012063). Nämä tulee huomioida lupa-alueen tutkimustöiden ja reittien suunnittelussa.

Lupa-alueella on ennestään tunnettuja uhanalaisesta lettotyyppejä. Tämän lisäksi alueella saattaa olla uhanalaisia lähdesoita. Lupamääräyksen 1 kohdassa 3 on sallittu myös tutkimuskaivannot ja tutkimusojat, mutta suoluonto- tai uhanalaisilla luontotyypeillä ei sallita tutkimuskaivantoja tai tutkimusojia. Mahdolliset kallioperäkairaukset on suoritettava suoalueilla ainoastaan lumipeitteisenä aikana maaperän ollessa roudassa, jolloin vaikutukset luontotyypppeihin eivät ole merkittäviä. Tässä luvassa sallitut malminetsintämenetelmät eivät ole uhkatekijä tai ollut uhanalaistumisen syy luontotyypeille. Mahdollisiin rauhoitettuihin kasvilajeihin tulee lisäksi jättää n.20m suojavyöhyke. Maastotöiden suunnittelua varten lajien esiintymispaikat voi tarkistaa Lajitietokeskuksen avoimesta Laji.fi -palvelusta (<https://laji.fi/>). Mahdollisen esiintymän laajuuden voi tarkistaa Lapin ELY-keskukselta.

Alueelta tunnetaan metsälain 10 §:ssä mainittuja kohteita, jotka tulee huomioida tutkimustoiminnassa. Lisäksi alueella saattaa olla puron- ja noronvarsimetsiä. Tämä tulee huomioida siten, ettei tutkimustoiminnalla ole heikentäviä vaikutuksia ko. luontokohteisiin ja lajien elinympäristöihin. Pienvedet, lähteet ja norot on huomioitava tutkimustoiminnassa riittävällä suojavyöhykkeellä. Vaikka metsälakia sovelletaan metsän hoitamiseen ja käyttämiseen metsätalousmaaksi luettavilla alueilla, tutkimuksia suunniteltaessa myös edellä mainitut kohteet tulee huomioida suoritettaessa tutkimustoimia.

Alueeseen kohdistuu maastoliikennelain mukainen moottorikelkkareitti. Malminetsintä ei saa aiheuttaa vaaraa, haittaa tai vahinkoa moottorikelkkareitin käytölle ja kunnolle.

Lisätietoja kohteen tilanteesta saa Lapin ELY-keskuksen lausunnossa (Liite 5) ja Lapin maakuntamuseon lausunnossa (Liite 6) mainitulta yhteyshenkilöltä tai Tukesilta. Rauhoitusmääräyksistä poikkeamista koskevissa asioissa toimivaltainen lupaviranomainen on Lapin ELY-keskus ja uhanalaisten lintujen osalta Varsinais-Suomen ELY-keskus.

Malminetsintäluvan haltijan tulee esittää hyvissä ajoin ennen tutkimustöiden aloittamista tarkka tutkimussuunnitelma toimenpiteineen ja sijaintitietoineen ja tarvittaessa päivittää kaivannaisjätejätehuoltosuunnitelmaa Tukesille. Lisäksi tutkimussuunnitelma tulee toimittaa tiedoksi toimivaltaiselle Lapin ELY-keskukselle ja Metsähallitukselle ja Lapin maakuntamuseolle. Lähtökohtaisesti luvanhaltijalla ei ole kaivoslaissa asetettua yleistä inventointivelvollisuutta kasvillisuus- tai luontokartoituksille varovaisuusperiaate huomioiden, eikä sellaista edellytetä muiltakaan samankaltaisia vaikutuksia aiheuttavilta maankäyttömuodoilta suojelualueiden ulkopuolella.

Perustelut: Tutkimussuunnitelman esittämisvelvollisuudella varmistetaan, että toimenpiteisiin voidaan tarvittaessa valvonnallisesti puuttua. Samalla Tukesin on mahdollista kaivoslain valvonnan toteuttamiseksi arvioida toimenpiteiden vaikutusta ja tarvittaessa antaa tarkempia lisämääräyksiä toimenpiteiden suorittamisesta. Kaivoslaki (621/2011) 11 §, 12 § ja 69 §, VNa (391/2012) 2 §.

Siirtyminen lupa-alueelle, ja lupa-alueella liikkuminen on sulanmaan aikana pyrittävä suunnittelemaan niin, että luontaisia aukkopaikkoja ja olemassa olevia uria käytetään mahdollisimman paljon hyväksi. Kosteikkoalueilla liikkumista tulee ensisijaisesti välttää sulanmaan aikana. Toiminnanharjoittajan on oltava selvillä toimintansa ympäristövaikutuksista, ympäristöriskeistä ja

niiden hallinnasta sekä haitallisten vaikutusten vähentämismahdollisuuksista. Koneellinen tutkimus ja näytteenotto alueilla, joilla on olemassa vaarana, että tutkimukset tai liikkuminen aiheuttaa maaperään vahinkoja (suot), tulee suorittaa aina ajankohtana, jolloin maaperä on jäänyt. Tutkimusmontut ja kuopat tulee merkitä huomiokepein sekä luiskata loiva reunaisiksi päistään niiden ollessa auki ja sisältävän putoamisvaaran. Tutkimusten päätyttyä tutkimusmontut, -kuopat ja -ojat on täytettävä ja maisemoitava.

Alue kuuluu Narkauksen ja Niemelän paliskuntain alueisiin. Malminetsintätutkimukset on sovitettava alueella toimivien paliskuntien kanssa siten, ettei niistä aiheudu kohtuutonta haittaa poronhoidolle. Malminetsintäluvan haltijan on ilmoitettava alueen paliskunnalle tutkimustöistä ja niiden aikataulusta, sekä muusta alueiden käytöstä hyvissä ajoin ennen tutkimustöiden aloittamista. Malminetsintäluvan haltijan on otettava huomioon alueella mahdollisesti olevat poronhoidolle tärkeät rakenteet kuten esimerkiksi erotusaita ja käytettävä valmiita veräjiä kulkemiseen. Edellä mainituilla toimenpiteillä vähennetään malminetsinnästä poronhoitoelinkeinolle mahdollisesti aiheutuvia haittoja poronhoitoalueella.

Perustelut: Määräys perustuu kaivoslain (621/2011) 11 §:ään. Malminetsintäluvan haltijan on rajoitettava malminetsintä ja muu malminetsintäalueen käyttö tutkimustyön kannalta välttämättömiin toimenpiteisiin. Toimenpiteet on suunniteltava siten, että niistä ei aiheudu kohtuudella vältettävissä olevaa yleisen tai yksityisen edun loukkausta. Malminetsintäluvan nojalla tapahtuvasta malminetsinnästä ja muusta malminetsintäalueen käytöstä ei saa aiheutua:

- 1) haittaa ihmisten terveydelle tai vaaraa yleiselle turvallisuudelle;
- 2) olennaista haittaa muulle elinkeinotoiminnalle;
- 3) merkittäviä muutoksia luonnonolosuhteissa;
- 4) harvinaisten tai arvokkaiden luonnonesiintymien olennaista vahingoittumista;
- 5) merkittävää maisemallista haittaa

10. Määräys malminetsintäkorvauksen suuruudesta ja maksuajankodasta

Malminetsintäluvan haltijan on maksettava malminetsintäalueeseen kuuluvien kiinteistöjen omistajille vuotuista korvausta **20 euroa hehtaarilta** luvan voimassaoloajalta. Malminetsintäalueesta lasketaan kokonaispinta-ala, ja jokaisen kiinteistön tai muiden rekisteriyksiköiden osalta pinta-ala vähintään 0,1 hehtaarin tarkkuudella.

Malminetsintäkorvaus ensimmäiseltä vuodelta on maksettava viimeistään 30 päivänä siitä, kun malminetsintälupa on tullut lainvoimaiseksi. Seuraavina vuosina korvaus on maksettava vastaavana ajankohtana. Luvan haltijan on ilmoitettava malminetsintäkorvauksen kokonaissuorituksesta kirjallisesti kaivosviranomaiselle, kun velvollisuus on täytetty.

Mikäli hakija pienentää tai muuttaa tässä päätöksessä määrättyä malminetsintäaluetta muutoshakemuksella, määräytyy uusi malminetsintäkorvaus maanomistajalle seuraavasta tämän lupapäätöksen maksupäivästä alkaen muutospäätöksessä määrättävän pinta-alan mukaan.

Perustelut: Määräys perustuu kaivoslain (621/2011) 99 §:ään, jossa säädetään malminetsintäkorvauksen suuruudesta ja maksutavasta, 51 § 67 § ja 69:ään, joissa säädetään malminetsintäluvan raukeamisesta ja muuttamisesta sekä 152.1 §:ään jossa säädetään kaivosviranomaisen on oikeudesta saada kaivoslain säännösten noudattamisen valvontaa varten tarpeelliset tiedot niiltä, joita tämän lain velvoitteet koskevat.

11. Määräys vahinkojen ja haittojen korvaamisesta malminetsintäalueella

Malminetsintäluvan haltijan on korvattava malminetsintäalueella tapahtuvasta kaivoslakiin (621/2011) perustuvasta toiminnasta aiheutuneet vahingot ja haitat, jollei jonkin toimenpiteen osalta korvauksesta toisin säädetä.

Perustelut: Määräys perustuu kaivoslain (621/2011) 103 §:ään, jossa säädetään vahinkojen ja haittojen korvaamisesta malminetsintäalueella.

Hakemuksen käsittely

Hakemus: Suhanko Arctic Platinum Oy	14.4.2020
Hakemuksen täydennys: Suhanko Arctic Platinum Oy (<i>Toimitettu luontoselvityksiä</i>)	1.6.2020
Hakemuksen muutos: Suhanko Arctic Platinum Oy (<i>toimitettu kaavoitustiedot ja uusi aluerajaus</i>)	30.3.2021
Kuulutus hakemuksesta: Tukes	4.11.2024
Lausuntopyyntö: Tukes	4.11.2024
Päätös: Tukes	6.2.2025

Lupahakemuksesta tiedottaminen

Tukes on tiedottanut hakemuksesta 4.11.2024 kuuluttamalla siitä 30 päivän ajan Rovaniemin kunnan ilmoituskanavilla. Hakemus on ollut nähtävillä myös Tukesin internet-sivuilla. Hakemus on ollut nähtävillä 9.12.2024 saakka.

Asianosaisia maanomistajia on tiedotettu hakemuksesta kirjeitse sekä lehti-ilmoituksella (Lapin Kansa).

Lausunnot ja mielipiteet on pyydetty toimitettavaksi viimeistään 9.12.2024. Tämän päivämääränkin jälkeen toimitetut lausunnot ja mielipiteet on otettu ratkaisussa huomioon.

Lausuntopyyntö ja lausunnot hakemuksesta

Hakemuksesta on lähetetty lausuntopyyntö ja saatu lausunnot seuraavasti:

- 1) Tukesin lausuntopyyntö on lähetetty **Rovaniemin kaupungille** 4.11.2024. Rovaniemin kaupunki on antanut lausunnon 5.12.2024 (liite 4).
- 2) Tukesin lausuntopyyntö on lähetetty **Lapin ELY-keskukselle** 4.11.2024. Lapin ELY –keskus on antanut lausunnon 30.12.2024 (liite 5).
- 3) Tukesin lausuntopyyntö on lähetetty **Lapin maakuntamuseolta** 4.11.2024. Lapin maakuntamuseo on antanut 21.11.2024 (liite 6).
- 4) Tukesin lausuntopyyntö on lähetetty **Narkauksen paliskunnalle** 4.11.2024. Narkauksen paliskunta ei antanut lausuntoa
- 5) Tukesin lausuntopyyntö on lähetetty **Niemelän paliskunnalle** 4.11.2024. Niemelän paliskunta ei antanut lausuntoa

Muistutukset ja mielipiteet

Hakemuksen johdosta esitettiin 1 muistutus

Henkilötietoihin sovelletaan tietosuojalakia (1050/2018) ja EU:n yleistä tietosuoja-asetusta (GDPR). Hakemukseen jätetyt muistutukset ja mielipiteet liitetään hakijalle toimitettavaan, sähköisesti allekirjoitettuun päätökseen.

Hakijan selitys

Hakijalta ei ole pyydetty selitystä.

Tukesin kannanotto lausunnoissa ja muistutuksissa esitettyihin yksilöityihin vaatimuksiin

Lausunnoissa, muistutuksissa ja mielipiteissä esitetyt asiat on otettu lupapäätöksessä huomioon lupamääräyksin.

Pitkäaikaisesta seurannasta saatujen tutkimustulosten mukaan malminetsinnällä ei ole merkittäviä vaikutuksia pohja- tai pintavesiin. Malminetsinnän vaikutuksia mm. pohjaveteen on seurattu jo kymmeniä vuosia alueilla, joilla on poikkeuksellisia luontoarvoja, esim. raporteissa, jotka liittyvät Viiankiaapa- ja Mustiaapa- Kaattasjärvi -Natura-arviointeihin. Tutkimustulosten mukaan veden laadussa ei ole tapahtunut merkittäviä muutoksia aiempaan verrattuna. Kaivosviranomaisen ei näe tarpeelliseksi määrätä yksityisten talousvesikaivojen tarkkailua 500 metrin säteellä lupa-alueen koneellisen näytteenoton kohteista talousvesikaivojen veden laadun ja pinnan osalta.

Kaivosviranomaisen toteaa, että lupahakemuksen yhteydessä toimitettu kaivannaisjätteen jätehuoltosuunnitelma on kaivoslain ja sen asetuksen mukainen. Jätehuoltosuunnitelmassa on esitetty kaivoslain (621/2011) 13§ ja kaivannaisasetuksen (391/2012) vaaditut asiat. Kaivannaisjätteen jätehuoltosuunnitelman riittävyyden arvioiminen on kaivosviranomaisen tehtävä.

Tiedoksi luvan haltijalle

Kaivoslain (621/2011) suhde muuhun lainsäädäntöön

Sen lisäksi, mitä kaivoslaissa säädetään, sovelletaan kaivoslain mukaista lupa- tai muuta asiaa ratkaistaessa ja muutoin tämän lain mukaan toimittaessa muun muassa; luonnonsuojelulakia (9/2023), ympäristönsuojelulakia (527/2014), erämaalakia (62/1991), maankäyttö- ja rakennuslakia (132/1999), vesilakia (587/2011), poronhoitolakia (848/1990), säteilylakia (592/1991), ydinenergilakia (990/1987), muinaismuistolakia (295/1963), maastoliikennelakia (1710/1995) ja patoturvallisuuslakia (494/2009). VesiL 587/2011. Malminetsintäluvan haltijan on aina noudatettava Suomen lainsäädäntöä ja asiaan liittyviä muita kansainvälisiä sopimuksia.

Maastossa liikkuminen

Maastoliikennelain (1710/1995) 4.1 §:n ja 4.2 §:n 9-kohdan mukaan kaivoslaissa (621/2011) tarkoitetulla malminetsintäalueella ja 30 metrin etäisyydellä sen rajasta moottorikäyttöisellä ajoneuvolla liikkuminen ei edellytä maanomistajan tai haltijan lupaa, kun kyse on asianomaisessa malminetsintäluvassa tai kaivosluvassa tarkoitetun toiminnan kannalta välttämättömästä liikkumisesta. Mikäli malminetsintäalue rajautuu alueeseen, jolla liikkumista on rajoitettu (esim. luonnonsuojelualue), malminetsintäalueen rajan ulkopuolella tarvitaan alueen hallinnasta vastaavan viranomaisen suostumus.

Viitaten lupamääräykseen 9, malminetsintäluvan haltija veloitetaan rajoittamaan

malminetsintä ja malminetsintäalueen käyttö tutkimustyön kannalta välttämättömiin toimenpiteisiin. Malminetsinnästä ei saa aiheutua merkittäviä muutoksia luonnonolosuhteissa, harvinaisten tai arvokkaiden luonnonesiintymien olennaista vahingoittumista, merkittävää maisemallista haittaa. Alueen koskemattomuuteen, joka liittyy alueen suojelutavoitteisiin, on säilytettävä. Aiheutetut vahingot on korvattava maanomistajalle.

Luvan muuttaminen ja raukeaminen

Malminetsintäluvan haltijan on kaivoslain (621/2011) 69 §:n mukaan haettava malminetsintäluvan muuttamista, jos tutkimussuunnitelmaa muutetaan tai täydennetään siten, että lupamääräyksiä on tarpeen tarkistaa. Luvanhaltija voi lisäksi hakea malminetsintäluvan muuttamista lupamääräysten tarkistamiseksi, kun luvan mukaista toimintaa on tarpeen muuttaa.

Kaivosviranomaisen on (621/2011) 67 §:n mukaan päätettävä, että malminetsintälupa raukeaa, jos luvanhaltija tekee asiaa koskevan ilmoituksen. Luvanhaltija on velvollinen tekemään ilmoituksen, jos tarkoituksena ei enää ole harjoittaa lupaan perustuvaa toimintaa. Malminetsintälupa raukeaa ilmoituksen saavuttua kaivosviranomaiselle.

Luvan voimassaolon jatkaminen

Malminetsintäluvan voimassaolon jatkamisen edellytyksistä säädetään kaivoslain (621/2011, sekä 505/2023) 61 §, 61a § sekä 61 b §:ssä.

Kaivoslain (621/2011) 61.1 §:n mukaan malminetsintäluvan voimassaoloa voidaan jatkaa enintään kolme vuotta kerrallaan siten, että lupa on voimassa yhteensä enintään viisitoista vuotta.

Kaivoslain (621/2011) 61.2 §:n mukaan malminetsintäluvan voimassaolon jatkamisen edellytyksenä on, että:

- 1) malminetsintä on ollut tehokasta ja järjestelmällistä;
- 2) esiintymän hyödyntämismahdollisuuksien selvittäminen edellyttää jatkotutkimuksia;
- 3) luvanhaltija on noudattanut tässä laissa säädettyjä velvollisuuksia samoin kuin lupamääräyksiä;
- 4) voimassaolon jatkamisesta ei aiheudu kohtuutonta haittaa yleiselle tai yksityiselle edulle.

Kaivoslain (621/2011) 66 §:n mukaan malminetsintäluvan voimassaolon jatkamista varten lupaviranomaiselle on ennen luvan voimassaolon päättymistä toimitettava lupahakemus sekä lupaharkinnan kannalta tarpeelliset ja luotettavat selvitykset edellä mainituista voimassaolon jatkamisen edellytyksistä.

Kaivostoiminnasta annetun valtioneuvoston asetuksen (391/2012) 27.2 §:n mukaan hakemuksesta tulee käydä ilmi hakijan haluamat muutokset lupa-alueeseen tai muut merkittävät muutokset sekä asianosaisissa tapahtuneet muutokset. Asetuksen 27.3 §:n mukaisesti hakemukseen tulee liittää lupaharkinnan kannalta tarpeellinen ja luotettava selvitys:

- 1) hakemuksen kohteena olevan luvan nojalla tehdyistä toimenpiteistä ja niiden tuloksista;
- 2) alueelle kohdistuneiden tutkimuskustannusten määrästä;
- 3) esiintymän hyödyntämismahdollisuuksista ja jatkotutkimusten tarpeellisuudesta;
- 4) perustelut aluerajaukselle.

Lisäksi hakemukseen sovelletaan vastaavasti, mitä lupahakemuksesta säädetään kaivoslain (621/2011) 34 §:ssä.

Lupapäätöksestä tiedottaminen

Lupapäätös on toimitettu päätöksenantopäivänä:

- Suhanko Arctic Platinum Oyille (hakija)

Jäljennös päätöksestä on toimitettu antopäivänä

- Rovaniemin kaupungille,
- Ranuan kunnalle,
- Lapin ELY-keskukselle,
- Metsähallitukselle,
- Lapin maakuntamuseolle tiedoksi,
- Narkauksen paliskunnalle,
- Niemelän paliskunnalle,
- niille, jotka ovat jäljennöstä erikseen pyytäneet

Päätöksen antamisesta on ilmoitettu

- maanomistajille (kirjeitse)
- asianosaisille, joita asia erityisesti koskee
- muistutuksen esittäjille
- niille, jotka ilmoitusta ovat erikseen pyytäneet

Lupaviranomainen on tiedottanut annetusta päätöksestä Lapin Kansa -sanomalehdessä 7.2.2025

Tukes toimittaa Maanmittauslaitokselle malminetsintäluvasta tiedot merkittäväksi kiinteistötietojärjestelmään.

Perustelut: Päätöksestä tiedottaminen ja siinä noudatettu menettely perustuvat kaivoslain (621/2011) lupapäätöksestä tiedottamista koskevaan 58 §:ään.

Päätösmaksu

Tästä päätöksestä perittävä maksu on **10400 €**. Valtion talous- ja henkilöstöhallinnan palvelukeskus lähettää laskun hakijalle.

Maksu perustuu hakemuksen vireille tullessa voimassa olleeseen asetukseen Turvallisuus- ja kemikaaliviraston maksullisista suoritteista (1391/2018).

Muutoksenhaku

Tähän päätökseen saa kaivoslain (621/2011) 162 §:n nojalla hakea muutosta valittamalla **Pohjois-Suomen hallinto-oikeuteen**.

Valitus on tehtävä kirjallisesti 30 päivän kuluessa päätöksen tiedoksisaannista (808/2019, 13 §). Päätöksen tiedoksisaannin katsotaan tapahtuneen seitsemäntenä päivänä päätöksen julkaisemisesta. Liitteenä olevasta valitusosoituksesta ilmenee, miten muutosta haettaessa on meneteltävä.

Päätöksestä perittävästä maksusta valitetaan samassa järjestyksessä kuin pääasiasta.

Lisätietoja

kaivosasiat@tukes.fi tai ylitarkastaja Matti Ohtamaa puh. 0295 052 289

Asian on esitellyt ylitarkastaja Matti Ohtamaa ja ratkaissut johtava asiantuntija Ilkka Keskitalo. Tämä asiakirja on allekirjoitettu sähköisesti. Allekirjoittajan henkilöllisyyden ja allekirjoituksen ajankohdan voi varmistaa allekirjoitusta klikkaamalla ja asiakirjan aitous voidaan todentaa sähköisesti. Jos asiakirjaa muutetaan jälkikäteen, allekirjoitus ei ole enää kelvollinen. Sähköinen asiakirja on alkuperäiskappale, eikä allekirjoituksen oikeellisuutta voi varmistaa paperitulosteesta. Alkuperäisen sähköisen asiakirjan voi tarvittaessa pyytää Tukesin kirjaamosta.

LIITTEET

Liite 1	ML2020:0023 lupakartta
Liite 2	Tilakohtaiset pinta-alat malminetsintälupa-alueella
Liite 3	Asianosaiset maanomistajat
Liite 4	Rovaniemi kaupungin lausunto
Liite 5	Lapin ELY-keskuksen lausunto
Liite 6	Lapin maakuntamuseon lausunto
Liite 7	Ohje vakuuden asettamiseksi

VALITUSOSOITUS

Valitusviranomainen

Päätökseen saa hakea muutosta valittamalla sille hallinto-oikeudelle, jonka tuomiopiirissä pääosa tässä päätöksessä tarkoitettusta alueesta sijaitsee. Toimivaltainen hallinto-oikeus on mainittu valitusosoituksen lopussa. Valituskirjelmä osoitetaan valitusviranomaiselle ja se on toimitettava valitusajassa hallinto-oikeuden kirjaamoon.

Valitusaika

Valitus on tehtävä kirjallisesti 30 päivän kuluessa päätöksen tiedoksisaannista. Päätöksen tiedoksisaannin katsotaan tapahtuneen seitsemäntenä päivänä päätöksen julkaisemisesta.

Valitusoikeus

Malminetsintälupaa, kaivoslupaa ja kulanhuudontalupaa koskevaan päätökseen, mainitun luvan voimassaolon jatkamista, raukeamista, muuttamista ja peruuttamista koskevaan päätökseen sekä kaivostoiminnan lopettamispäätökseen saa hakea muutosta:

- 1) asianosainen;
- 2) rekisteröity yhdistys tai säätiö, jonka tarkoituksena on ympäristön-, terveyden- tai luonnonsuojelun taikka asuinympäristön viihtyisyyden edistäminen ja jonka sääntöjen mukaisella toiminta-alueella kysymyksessä olevat ympäristövaikutukset ilmenevät;
- 3) toiminnan sijaintikunta tai muu kunta, jonka alueella toiminnan haitalliset vaikutukset ilmenevät;
- 4) elinkeino-, liikenne- ja ympäristökeskus ja muu asiassa toimialallaan yleistä etua valvova viranomainen;
- 5) saamelaiskäräjät sillä perusteella, että luvassa tarkoitettu toiminta heikentää saamelaisten oikeutta alkuperäiskansana ylläpitää ja kehittää omaa kieltään ja kulttuuriaan;
- 6) kolttien kyläkokous sillä perusteella, että luvassa tarkoitettu toiminta heikentää kolttien elinolosuhteita ja mahdollisuuksia harjoittaa elinkeinoja.

Kaivosviranomaisella on lisäksi oikeus valittaa sellaisesta päätöksestä, jolla hallinto-oikeus on muuttanut sen tekemää päätöstä tai kumonnut päätöksen.

Valituksen sisältö

Valituskirjelmässä on ilmoitettava

- päätös, johon haetaan muutosta
- miltä kohdin päätökseen haetaan muutosta ja mitä muutoksia siihen vaaditaan tehtäväksi
- perusteet, joilla muutosta vaaditaan
- mihin valitusoikeus perustuu, jos valituksen kohteena oleva päätös ei kohdistu valittajaan
- valittajan nimi ja kotikunta
- postiosoite ja puhelinnumero, joihin asiaa koskevat ilmoitukset valittajalle voidaan toimittaa

Jos valittajan puhevaltaa käyttää hänen laillinen edustajansa tai asiamiehensä tai jos valituksen laatijana on joku muu henkilö, valituskirjelmässä on ilmoitettava myös tämän nimi ja kotikunta.

Valittajan, laillisen edustajan tai asiamiehen on allekirjoitettava valituskirjelmä, ellei valituskirjelmää toimiteta sähköisesti (telekopiona tai sähköpostilla).

Valituksen liitteet

Valituskirjelmään on liitettävä

- päätös, johon haetaan muutosta valittamalla, alkuperäisenä tai jäljennöksenä
- asiakirjat, joihin valittaja vetoaa vaatimuksensa tueksi, jollei niitä ole jo aikaisemmin toimitettu viranomaiselle
- asiamiehen valtakirja

Valituskirjelmän toimittaminen perille

Valituskirjelmän voi viedä valittaja itse tai hänen valtuuttamansa asiamies. Valituskirjelmä liitteineen voidaan myös lähettää postitse, telekopiona tai sähköpostilla. Postiin valituskirjelmä on jätettävä niin ajoissa, että se ehtii perille valitusajan viimeisenä päivänä ennen aukioloajan päättymistä. Hallinto-oikeudessa kirjaamon aukioloaika on klo 8.00–16.15. Sähköisesti (telekopiona tai sähköpostilla) toimitetun valituskirjelmän on oltava toimitettu niin, että se on käytettävissä vastaanottolaitteessa tai tietojärjestelmässä määräajan viimeisenä päivänä ennen virka-ajan päättymistä.

Valittajalta peritään hallinto-oikeudessa **oikeudenkäyntimaksu 310 euroa**. Tuomioistuinten ja eräiden oikeushallintoviranomaisten suoritteista perittävistä maksuista annetussa laissa (701/1993) on erikseen säädetty eräistä tapauksista, joissa maksua ei peritä.

Toimivaltaisen hallinto-oikeuden yhteystiedot muutoksenhakua varten:

Pohjois-Suomen hallinto-oikeus

käyntiosoite: Torikatu 34–90, 90100 Oulu

postiosoite: PL 189, 90101 Oulu

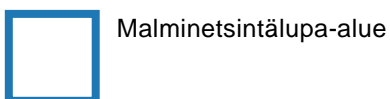
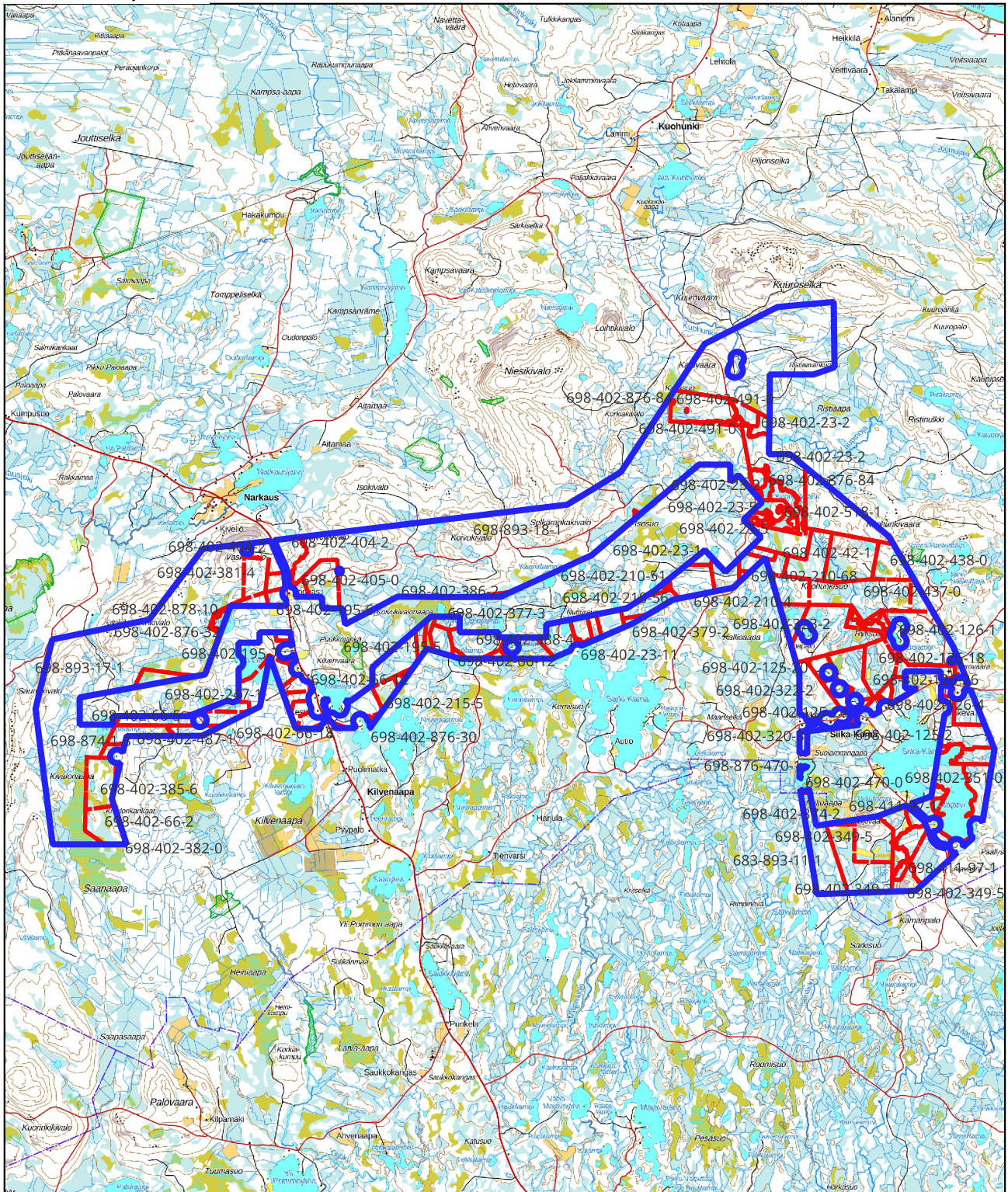
puhelin: 029 56 42800

faksi: 029 56 42841

sähköposti: pohjois-suomi.hao@oikeus.fi

Valituksen voi tehdä myös hallinto- ja erityistuomioistuinten asiointipalvelussa osoitteessa: <https://asiointi2.oikeus.fi/hallintotuomioistuimet>

Kartta malminetsintälupa-alueesta
Mittakaava ohjeellinen



Mittakaava 1:140 000
Suhanko Arctic Platinum Oy
Narkaus 3
ML2020:0023

tukes
Turvallisuus- ja kemikaalivirasto

Kiinteistötunnus	Pinta-ala (ha)
698-402-876-25	8,30
698-402-876-23	4,71
698-402-405-0	30,13
698-402-66-12	66,77
698-876-470-1	1,66
698-402-23-11	25,19
698-402-125-5	31,88
698-402-349-2	88,85
698-402-377-3	18,13
698-402-876-30	0,40
698-402-215-5	25,14
698-402-126-4	18,62
698-402-210-4	57,35
698-402-349-5	158,12
698-402-23-2	187,41
698-402-323-4	1,14
698-402-490-3	132,87
698-893-18-1	2662,96
698-402-518-1	19,51
698-893-17-1	1206,14
698-402-66-2	68,45
698-402-491-0	161,42
698-402-322-2	86,60
698-402-23-1	12,27
698-402-126-22	12,79
698-402-126-13	61,45
698-402-195-5	29,25
698-402-23-5	13,92
698-402-210-65	0,38
698-402-486-0	0,13
698-402-66-18	16,63
698-402-876-28	0,03
698-402-66-14	41,99
698-402-66-5	81,66
698-402-377-2	19,64
698-402-406-0	72,53
698-402-404-2	73,14
698-402-24-21	1,06

698-402-381-4	49,83
698-402-195-1	88,46
698-402-876-32	10,56
698-402-878-10	5,82
698-402-386-1	0,68
698-402-40-21	12,03
698-402-157-2	51,58
698-402-374-2	2,51
698-402-126-26	19,76
698-402-470-0	1,51
698-402-490-0	8,27
698-402-351-0	60,74
698-402-178-25	68,14
698-402-876-21	3,75
698-402-876-84	22,09
698-402-436-0	120,02
698-402-210-2	35,68
698-402-439-0	0,41
698-402-324-0	49,99
698-402-126-1	147,74
698-402-438-0	58,61
698-402-210-41	0,32
698-402-378-1	1,67
698-402-210-68	37,33
698-402-210-64	2,47
698-402-125-26	0,20
698-402-126-18	79,36
698-402-195-7	0,24
698-402-487-1	43,45
698-411-97-1	75,00
698-402-125-20	0,62
698-402-125-22	9,68
698-402-125-24	5,52
698-402-125-21	18,09
698-402-125-25	5,65
698-402-379-2	6,80
698-402-377-1	20,54
698-402-210-69	80,16
698-402-210-67	13,16

698-402-210-56	0,40
698-402-385-6	80,11
698-402-40-28	15,51
698-402-23-12	12,80
698-402-247-2	1,06
698-402-66-19	66,24
698-402-377-4	0,06
698-874-1-3	10,78
698-402-23-13	29,06
698-402-66-16	1,90
698-402-247-1	96,83
698-402-382-0	44,40
698-402-195-6	22,92
698-402-386-2	1,30
698-402-350-23	23,64
698-402-323-2	162,36
698-402-321-0	42,54

Pinta-ala yhteensä: **7884,21 ha**

698-402-210-51	1,06
698-402-320-3	11,74
698-402-437-0	169,64
698-402-42-1	73,84
698-402-215-3	3,03
698-402-388-4	66,28
698-402-210-39	4,44
698-402-389-6	6,87
698-402-876-29	1,90
698-402-215-4	4,70
698-402-305-4	2,39
683-893-11-1	118,78
698-402-125-2	1,96
698-402-125-19	0,86
698-402-125-23	11,80
698-402-125-3	75,93



ROVANIEMI

LAUSUNTO
18.12.2024

Turvallisuus- ja kemikaalivirasto

kaivosasiat@tukes.fi

Viite: Lausuntopyyntö 1.11.2024

Lausunto Suhanko Arctic Platinum Oy:n malminetsintälupahakemuksesta, Narkaus 3 (ML2020:0023)

Turvallisuus- ja kemikaalivirasto on pyytänyt kaivoslain 37 §:n nojalla Rovaniemen kaupungin lausuntoa Suhanko Arctic Platinum Oy:n malminetsintälupahakemuksesta. Malminetsintälupaa haetaan Narkaus 3 -nimiselle malminetsintälupa-alueelle, joka sijaitsee Rovaniemen kaupungin ja Ranuan kunnan välisen rajan tuntumassa noin 35 km Rovaniemen keskustasta kaakkoon.

Rovaniemen kaupungin lausunto

Rovaniemen kaupunki toteaa, ettei lausuntopyyntöön mukaisella malminetsintälupa-alueella ole voimassa olevaa asemakaavaa eikä yleiskaavaa. Rovaniemen strategisen yleiskaavan 2050 valmistelu on kuulutettu vireille kesäkuussa 2024. Strategisen yleiskaavan suunnittelualueeseen kuuluu kantatie 78 lähiympäristöineen.

Kaupunki on selvittänyt, sillä tarkkuudella kuin se käytettävissä olevan karttaliitteen perusteella on ollut mahdollista, malminetsintälupa-alueella sijaitsevat rakennukset/rakennelmat. Seuraavat kaksi kohdetta sijaitsevat mahdollisesti malminetsintälupa-alueella: vapaa-ajanasunto kiinteistöllä 698-402-247-1 sekä käyttötarkoitukseltaan tuntematon rakennus/rakennelma kiinteistöllä 698-402-66-12. Rakennusten sijaintipaikat on merkittynä oheiseen liitekarttaan. Muilta osin alueella ei ole rakennus- ja huoneistorekisterin mukaan myönnettyjä rakennuslupia.

Lisäksi tuodaan esille, että malminetsintälupa-alueen halki kulkee moottorikelkkareitti (kunnossapidettävä) sekä moottorikelkkaura (ei kunnossapitoa). Reittilinjaukset on esitetty liitteessä kaksi.

Rovaniemen kaupunki

Ympäristövalvonta, PL 1008, 96101 Rovaniemi | +358 16 3221 | etunimi.sukunimi@rovaniemi.fi



ROVANIEMI

LAUSUNTO
18.12.2024

Tarja Bergman
Johtava ympäristötarkastaja

Liitteet

1. Mahdollisesti malminetsintäalueella sijaitsevat rakennukset/rakennelmat
2. Malmietsintälupahakemusalueella kulkevat moottorikelkkareitit



Turvallisuus- ja kemikaalivirasto (TUKES)
kaivosasiat@tukes.fi

Viite: Lausuntopyyntöne 01.11.2024

Malminetsintälupahakemus ML2020:0023 ”Narkaus 3”, Suhanko Arctic Platinum Oy, Rovaniemi, Ranua

Turvallisuus- ja kemikaalivirasto (TUKES) on pyytänyt kaivoslain (621/2011) 37 §:n nojalla Lapin elinkeino-, liikenne- ja ympäristökeskuksen (ELY-keskuksen) lausuntoa Suhanko Arctic Platinum Oy:n malminetsintälupahakemuksesta, lupanumero ML2020:0023 ja siinä kuvatun toiminnan ympäristövaikutuksista. Tukes on pyytänyt myös tiedossa olevia paikka- ja sijaintitietoja luonnonsuojelulain 9/2023 13 luvussa mainitusta luonnonsuojelun tietojärjestelmästä. Erityisesti Tukes on pyytänyt tietoa:

- sijoittuuko malminetsintähakemusalueelle LSL 73 §:ssä mainittuja tiedossa olevia pesäpuita. Tukes on myös pyytänyt ilmoittamaan, minkä linnun pesä on kyseessä, sen sijaintitiedot kartalla, sekä olemassa olevan tiedon koska pesä on ollut viimeksi käytössä.
- mikäli lupahakemusalueella on tiedossa olevia erityisesti suojeltavia uhanalaisia tai rauhoitettuja eläin- tai kasvilajeja, Tukes on pyytänyt toimittamaan niiden laji- ja sijaintitiedot kartalla.
- lausuntoa myös siitä, sijoittuuko malminetsintälupahakemusalueelle ELY:n päätöksellä rajattuja varmistettuja, LSL 64 §:n mukaisesti suojeltuja luontotyyppikohteita tai 65 §:n mukaisia tiukasti suojeltuja luontotyyppejä.

Lisäksi Tukes on pyytänyt lausuntoa siitä, onko alueella LSL 76 §:ssa tarkoitettuja huomioon otettavia uhanalaisia eliölajeja tai kaivoslain 9 § kolmannen momentin mukaisia liikennealueita. Lausuntoa on pyydetty 09.12.2024 mennessä. ELY-keskus on pyytänyt lausunnon antamiselle jatkoaikaa, jonka TUKES on myöntänyt 16.12.2024 saakka.

Haetun malminetsintäalueen pinta-ala on 7884,2 ha ja se kohdistuu Rovaniemen ja Ranuan kuntien alueille Narkauksen ja Siika-Kämän kylien ympäristöön. Hakija on arvioinut alueelta olevan mahdollista löytää platinaryhmän metalleja, kultaa, kuparia ja nikkeliä. Kyseessä on uusi malminetsintälupa-alue.

Yhtiö aikoo toteuttaa alueella geofysikaalisia mittauksia, kallioperän kartoituskairauksia, pohjamooreenin näytteenottoa kevyellä porakalustolla, mahdollisia tutkimuskaivantoja ja geofysikaalisia mittauksia maasto- ja lentomittauksina. Tutkimukset toteutetaan kumiteloilla liikkuvilla kairausyksiköillä, kumiteloilla liikkuvilla pienillä porausyksiköillä, erityyppisillä geofysikaalisilla mittauslaitteistoilla ja kaivinkoneilla sekä helikoptereilla tai muilla ilma-aluksilla. Liikkumiseen käytetään lisäksi moottorikelkkoja, mönkijöitä ja traktoreita. Yhtiön arvion mukaan tutkimukset tulevat kestävänsä useita vuosia.

Lapin ELY-keskus lausuu seuraavaa

ELY-keskus muistuttaa, että malminetsintätoiminta on järjestettävä siten, että siitä ei aiheudu kaivoslain lisäksi muussa lainsäädännössä kiellettyä seurausta. Lapin ELY-keskus valvoo toimialueellaan yleistä etua ympäristö- ja vesiasioissa (Laki ELY-keskuksista 3 §).

Natura 2000 -verkosto ja luonnonsuojelualueet

Hakemusalueella tai sen vaikutusalueella ei ole Natura 2000 -verkoston kohteita, perustettuja luonnonsuojelualueita tai valtioneuvoston hyväksymiä luonnonsuojeluohjelmiin kuuluvia alueita.

Hakemusalueella on kuitenkin joko kokonaan tai osittain kaksi säädösvalmistelussa olevaa suunniteltua valtionmaiden luonnonsuojelualueiksi perustettavaa aluetta Siika-Kämän luonnonsuojelualue (ESA300395) ja Yli-Kuohunkijärven luonnonsuojelualue (ESA300402). Näiden kohteiden luontoarvoista ja niiden turvaamisesta tulisi pyytää lausunto myös Metsähallitukselta. Nämä alueet ovat luonnonsuojelullisesti arvokkaita ja lähtökohtaisesti suojeluun varatulla alueella ei tule tehdä toimenpiteitä, jotka voivat heikentää näiden alueiden luontoarvoja. Tällaisia toimia ovat mm. kaikki kasvillisuutta vaurioittavat ja eläinten pesintää häiritsevät toimet. Lapin ELY-keskus suosittelee rajaamaan nämä kohteet malminetsintäalueen ulkopuolelle niiden luontoarvojen turvaamiseksi.

Muut arvokkaat alueet

Hakemusalueen osa pieneltä osaltaan valtakunnallisesti arvokkaalla Kilvenaavan kumpumoreenialueella (MOR-Y13-097). Kilvenaavan alue on arvotettu luokkaan 3 (luokitus 1 - 5, Valtakunnallisesti arvokkaat moreenimuodostumat, Suomen ympäristö 14/2007). Tämä muodostuma on kaivoslain 11 § 2 momentin 4 kohdan tarkoittama esiintymä, jonka olennainen vahingoittaminen on kielletty. Muodostuman alueella ei tule tehdä sellaisia toimenpiteitä, esimerkiksi tutkimuskaivantoja, jotka voivat aiheuttaa haitallisia vaikutuksia muodostumien geologisiin arvoihin. Tutkimustoiminnan jäljet tulee siistiä.

Pohjavesialueet, pienvedet ja vesistöt (kaivoslain 11 §:n kohdat 1 ja 3)

Pohjavesialueet

Hietakankaan pohjavesialueen (tunnus 12699257) kaakkoisosa sijaitsee lupahakemusalueella. Hietakankaan pohjavesialue on luokiteltu muuksi vedenhankintakäyttöön soveltuvaksi pohjavesialueeksi, jonka pohjavedestä pintavesi- tai maaekosysteemi on suoraan riippuvainen (2E).

20.12.2024

Rinteen pohjavesialueen (tunnus 12699144) länsinurkka Siika-Kämän Puurovaarassa sijaitsee lupahakemusalueella. Rinteen pohjavesialue on luokiteltu vedenhankintaa varten tärkeäksi pohjavesialueeksi (1E).

(Salassa pidettävä osio alkaa (julkisuuslaki (621/1999) 24.1 §:n 7 k)

[REDACTED]

(Salassa pidettävä osio päättyy)

ELY-keskuksen näkemyksen mukaan Rinteen pohjavesialue tulisi rajata kokonaisuudessaan lupa-alueen ulkopuolelle pohjaveden määrän ja laadun turvaamiseksi.

Mikäli pohjavesialuetta ei rajata malminetsintäalueen ulkopuolelle, tulisi pohjavesialueen pienen koon ja vedenottamon sijainnin vuoksi lupamääräyksin ohjata koneellista malminetsintää tällä pohjavesialueen osalla pohjaveden määrän ja laadun turvaamiseksi. Hakemuksen liitteessä yhtiö on ilmoittanut, ettei malminetsinnän tässä vaiheessa aio tehdä koneellista malminetsintää pohjavesialueella. ELY-katsoo, että koneellinen malminetsintä lupahakemusalueella sijaitsevalla Rinteen pohjavesialueen osalla voi vaarantaa pohjaveden määrän ja laadun ja siksi koneellinen malminetsintä tulisi lupamääräyksin kieltää tällä pohjavesialueen osalla, joka kuuluu malminetsintälupahakemusalueeseen.

Tutkimusojien kaivuuta ei tule tehdä pohjavesialueilla, eikä niiden reunaosien läheisyydessä. Pohjavedenpinta varsinkin muodostuman reunaosissa on yleensä lähempänä maanpintaa, joten on olemassa vaara, että esimerkiksi kaivuun yhteydessä vettä johtavat kerrokset kaivetaan auki. Tällöin saattaa aiheutua pohjavesiesiintymän antoisuutta alentavaa pohjaveden purkautumista tai pintavesien imeytymistä pohjavesiesiintymään, mikä saattaa aiheuttaa pohjaveden laadun heikkenemistä tai määrän vähenemistä. Vastaavaa pohjaveden purkautumista voi aiheutua kairausten seurauksena. Mikäli kairauksia kuitenkin tehdään ja kairauspaikoilla esiintyy ylivuotoa, tulee huolehtia siitä, että kairareiät tulpataan ylivuodon ja pohjaveden purkautumisen estämiseksi. Maastoon ei tule myöskään jättää kairaussoijaa.

Kaikessa toiminnassa pohjavesialueella tulee olla huolellinen, jotta toiminnasta ei aiheudu ympäristönsuojelulain pohjaveden pilaamiskiellon (YSL 527/2014 17 §) tai vesilain (mm. VL 587/2011 3 luku 2 §) vastaisia vaikutuksia.

Pohjavesialueella ei tule säilyttää tai tankata työkoneita eikä varastoida pohjavedelle haitallisia aineita (esim. poltto- ja voiteluaineet). Maaperään ei saa tulla mitään öljypäästöjä. Mahdolliset päästöt on välittömästi ilmoitettava toimivaltaiselle valvontaviranomaiselle (kunnan ympäristönsuojeluviranomainen) ja vahingon laajuudesta ja torjuntatoimien kiireellisyydestä riippuen myös Pelastuslaitokselle. Kairauksissa tai muissa vastaavissa toimenpiteissä mahdollisesti käytettävät vedet johdetaan pohjavesialueen ulkopuolelle. Mikäli alueelle sijoitetaan väliaikaisia sosiaalituloja, tulee mahdolliset jätevedet johtaa pohjavesialueen ulkopuolelle

20.12.2024

käsiteltäväksi tai vaihtoehtoisesti umpisäiliöön. Jätevesien (myös puhdistettujen) imeyttäminen maaperään on pohjavesialueella kielletty.

Toiminnassa tulee huomioida myös mahdolliset yksityiset talousvesikaivot. Mikäli alueella tehdään kaivuu- ja syväkairaus-toimenpiteitä, ainakin 500 metrin etäisyydellä käytössä olevat talousvesikaivot olisi syytä ottaa tarkkailuun (vedenpinnan korkeus ja laatu).

ELY-keskus muistuttaa, että toimija on aina vesilain mukaisessa vastuussa kaikesta pohjavedelle aiheutuvasta vahingosta, ja vastuu koskee myös vedenottamoa ja yksityisiä talousvesikaivoja.

Lähteet

Malminetsintäalueella on maastokartan ja ilmakuvatarkastelun perusteella lukuisia lähde- ja tihkupintapaikkoja. Karttaan merkittyjä lähteitä on mm. Kilvenjoen varressa, Kivalonaavalla ja Koivukivalon rinteiden alaosissa. Lähde- ja tihkupintakohteita voi olla myös muualla esim. kivennäismaan ja suon raja-alueilla ja niiden läheisyydessä, rinteiden kuruissa ja rinteiden alaosissa ja noroissa sekä purojen ja jokien varsilla.

Luonnontilaisen lähteen luonnontilan vaarantaminen on vesilaissa kielletty (VL 2. luku 11 §), ellei siihen ole saatu aluehallintoviraston lupaa. Lähteisiin tulee jättää riittävä suojaetäisyys, vähintään 30 metriä lähteikön reunasta ja etäisyyden määrittelyssä tulee huomioida, ettei lähteen luonnontila vaarannu. Esimerkiksi kaivuutoimenpiteet lähteikön läheisyydessä voivat aiheuttaa muutoksia pohjaveden virtausolosuhteissa ja siten myös lähteikön kautta purkautuvan pohjaveden määrässä. Suojaetäisyys riippuu maastonmuodoista, lähteen koosta ja tilasta. Lähtökohtana toiminnassa on, ettei siitä saa aiheutua vaaraa pohjaveden määrälle tai laadulle. Lähteen suojavyöhykkeellä ei tule tehdä maahan kajoavia tutkimuksia. Mikäli kairauspaikoilla esiintyy ylivuotoa, tulee huolehtia siitä, että kairareivät tulpataan ylivuodon ja pohjaveden purkautumisen estämiseksi. Työn teettäjällä on vastuu pohjavedelle mahdollisesti aiheutuvista vahingoista.

Vesistöt

Lupahakemusalueella on luonnontilaisia tai luonnontilaisen kaltaisia puroja, jokia, lampia ja järviä. Puron uoman luonnontilan säilymisen vaarantaminen on luvanvaraista (VL 3. luku 2 §). Tämä tulee huomioida purojen ylityksissä.

Malminetsintäalueeseen kuuluu useita järviä. Hakemuksessa ei ole kerrottu onko kairauksia suunniteltu tehtäväksi vesialueilla eikä esitetty arvioita vesistökairausten ympäristövaikutuksista ja niitä lieventävistä toimista. Siten ELY-keskus ei pysty lausumaan asiasta. Mikäli yhtiö suunnittelee tekevänsä kairauksia vesistöalueella, tulee vesistökairauksista pyytää Lapin ELY-keskukselta erillinen lausunto.

Koneellisessa malminetsinnässä tulee kiinnittää huomiota vesiensuojeluun. Vesistöihin on maahan kajoavassa toiminnassa jätettävä riittävät suojavyöhykkeet, ettei maa-aineksia tai kairaussoijaa kulkeudu vesistöihin esim. tulvan mukana ja vesistön tila sen seurauksena heikkene. Hakemuksen liitteessä esitetty vesistöihin jätettävä 10 m:n suojavyöhyke ei kaikissa kohteissa todennäköisesti ole riittävä, etenkin jos kairauksissa ei käytetä soijan talteenottoa. Ojitetuilla aloilla on toimittava siten, että

kiintoainetta tai poraussoijaa ei pääse oja myöten kulkeutumaan vesistöihin. ELY-keskus katsoo, että vesistöjen tilan heikentymistä on pidettävä kaivoslain tarkoittamana merkittävänä muutoksena luonnonolosuhteissa, jota malminetsinnästä ei saa aiheutua. Lisäksi vesistöjen ympäristö tulisi säilyttää mahdollisimman luonnonmukaisena.

Uhanalaiset ja suojellut luontotyypit (kaivoslain 11 §:n kohta 4)

Lupahakemusalueelta ei ole tiedossa olevia, varmistettuja luonnonsuojelulain 65 §:n mukaisia tiukasti suojeltuja luontotyyppisiä. Alueen geologia on sellainen, että niitä voi esiintyä myös hakemusalueella. Kallioperäkartan mukaan alueella esiintyy paikoin ultramafisia kivilajeja. Malminetsintä-alueella ei ole tutkittu serpentiiniluontotyyppien määrittämiseksi ja siten hakemusalueella voi olla toistaiseksi kartoittamattomia serpentiiniluontotyyppikohteita. Luonnonsuojelulain 65 §:n mukaisten tiukasti suojeltujen serpentiiniluontotyyppien (serpentiinikalliot, -kivikot ja -soraikot) hävittäminen ja heikentäminen on kielletty riippumatta siitä, onko esiintymä kartoitettu ja merkitty Suomen ympäristökeskuksen ylläpitämään paikkatietoaineistoon. Mikäli alueella tutkimusten yhteydessä havaitaan ultraemäksen kivilajin kalliopaljastumia, louhikoita, kivikkoja tai sorapintoja, pyydetään näistä ilmoittamaan Lapin ELY-keskuksen Luontoympäristöyksikköön. Mahdollisilla serpentiiniluontotyyppikohteilla kohteilla tulee pidättäytyä ympärivuotisesti kaikesta maa- tai kallioperään kajoavasta tutkimuksesta sekä maastoliikenteestä ilman suojaavaa lumipeitettä, kunnes ELY-keskus arvioinut kohteen tilanteen ja antanut tarkemmat ohjeet malminetsintään kohteen läheisyydessä. Näin toimien malminetsintätoimilla ei rikota LSL 65 §:n tiukasti suojellun luontotyypin hävittämis- ja heikentämiskieltoa.

Lupahakemusalueella ei ole tiedossa olevia luonnonsuojelulain 64 §:n mukaisia suojeltuja luontotyyppisiä.

Suojellut, harvinaiset tai uhanalaiset luontotyypit voivat olla kaivoslain 11 § tarkoitettuja harvinaisia tai arvokkaita luonnonesiintymiä, jota ei saa olennaisesti vahingoittaa (HE 273/2009). Hakemusalueella on tunnettuja lettosuokohteita, mm. Koivukivalonaavalla ja Yli-Kuohunkijärven säädösvalmistelussa olevalla luonnonsuojelualueella. Lupahakemusalueella on todennäköisesti myös kartoittamattomia lähdesoita ja lettoja. Lajihavainnoista mm. suopunakämmekän ja suovalkun esiintyminen viittaa mahdolliseen lettosuokohteeseen. Näitä soita ovat mm. Nuljuvaaran eteläpuolen avosuo, Peräjärven pohjoispuolen suo, Isosuo pohjoisosassa, Kuohunkisuon pohjoisosassa, Palosuo ja Kauniitlampien länsipuolen suo.

Säädösvalmistelussa oleva Siika-Kämän luonnonsuojelualue puolestaan on luonnonsuojelullisesti arvokas vanhan metsän kohde. Lajihavaintojen perusteella Saunakivaloilla esiintyy lehtometsää.

Tutkimusojien ja -kuoppien kaivamisella sekä kesäaikaisella maastoliikenteellä voi olla haitallisia vaikutuksia uhanalaisille luontotyypeille. Lumipeitteisenä aikana roudassa olevalla suolla tehtävät kairaukset eivät pääosin aiheuta niin suuria vaikutuksia, että niillä olisi merkitystä suoluontotyyppitasolla. Vanhan metsän kohteissa sen sijaan kaikki kasvillisuutta ja puustoa (mukaan lukien lahoppuusto) vaurioittava toiminta vaarantaa kohteen luontoarvot.

Rauhoitetut, erityisesti suojeltavat ja uhanalaiset lajit (kaivoslain 11 §:n kohdat 3 ja 4)

Malminetsintätoiminta on järjestettävä siten, että siitä ei aiheudu luonnonsuojelu- ja kaivoslaissa kiellettyä seurausta, kuten lajin heikentämistä tai häviämistä eikä lajin elinympäristön heikentämistä tai tuhoutumista. Maahan kajoavissa malminetsintätoimissa suojeltujen lajien esiintymät on rajattava malminetsintäalueen ulkopuolelle. Suojaetäisyyksien määrittelyssä tulee ottaa huomioon, että rauhoitettua lajia voi esiintyä pistemäistä esiintymäpaikkaa laajemmalla alueella.

Ajantasaiset huomionarvoisten lajien esiintymätiedot malminetsintäalueelta tulee tarkistaa vuosittain ja ottaa huomioon tämän ohjeistuksen mukaisesti tarkempia tutkimussuunnitelmia laadittaessa. Lajitietoa voi tarkastella ja ladata Suomen lajitietokeskuksen Laji.fi-sivuston kautta. Myös ympäristöhallinnon yhteisestä lajitiedon tallennusjärjestelmästä LajiGIS:stä tiedot siirretään kerran viikossa laji.fi -järjestelmään. Laji.fi:ssä on lajiaineistoja myös lukuisista muista lähteistä, esim. museoiden tietokannoista. Suurin osa lajiaineistosta on suoraan kaikkien nähtävissä Laji.fi-sivustolla, mutta sensitiivisten lajien paikkatiedot on karkeistettu esim. 1 km tai 5 km ruudun tarkkuudelle tai joissain tapauksissa salattu kokonaan. Nämä käyttörajoitetut aineistot saa käyttöönsä kirjautumalla Laji.fi-sivustolle ja tekemällä aineistopyynnön tietyltä alueelta.

Lupahakemusalueelta tunnetaan huomionarvoisten lajien esiintymispaikkoja.

Rauhoitetut ja luontodirektiivin liitteen IV (b) kasvi- ja eläinlajit

Haetulla malminetsintäalueen pohjoisosasta tunnetaan Kuuro-ojan varresta useita rauhoitetun lapinleinikin (*Coptidium lapponicum*) esiintymiä. Rauhoitetun ja silmällä pidettävän (NT) suovalkun (*Hammarbya paludosa*) esiintymiä tunnetaan Kauniitlampien länsipuoleiselta suolta ja Koivukivaloiden länsipuolen suolta. Lupahakemusalueella on myös laaja n. 20 aarin laajuinen rauhoitetun ja vaarantuneen (VU) neidonkengän (*Calypso bulbosa*) esiintymä.

Lapinleinikki ja neidonkenkä ovat myös luontodirektiivin liitteen IV(b) yhteisön tärkeänä pitämiä kasvilajeja, mikä edellyttää näiden lajien tiukkaa suojelua (luonnonsuojelulaki 78 §). Malminetsintäluvassa tulee varmistaa, ettei toiminnalla hävitetä tiukasti suojeltujen ja rauhoitettujen lajien esiintymiä. Liitteen IV tiukasti suojeltujen kasvilajien suojavyöhykkeen tulee olla vähintään 30 metriä esiintymän reunasta lukien ja pelkästään rahoitettujen kasvien suojavyöhykkeen tulee olla vähintään 20 m esiintymän reunasta. **Suojavyöhykkeellä ei saa tehdä maahan kajoavia tutkimuksia.** Tutkimusojien ja kaivantojen kohdalla suojavyöhyke tulee jättää niin laajaksi, ettei kaivanto aiheuta pienilmaston muutoksia tai kuivumista rauhoitettujen ja tiukasti suojeltujen lajien kasvupaikoilla.

Hakemusalueella esiintyy myös muita uhanalaisia tai silmällä pidettäviä kasvilajeja, mm. suopunakämmekkää (*Dactylorhiza incarnata subsp. incarnata*, silmälläpidettävä NT).

20.12.2024

Harvinaiset tai uhanalaiset lajit ovat kaivoslain 11 § kohdan 4 tarkoittamia harvinaisia tai arvokkaita luonnonesiintymiä, jota ei saa olennaisesti vahingoittaa (HE 273/2009).

Hakemusalueelta on luontodirektiivin liitteen IV (a) lajin viitasammakon havaintoja. Kilvenaavalla esiintyy viitasammakkoa (*Rana arvalis*) ja lupahakemusalueella on myös muita viitasammakolle soveltuvia elinympäristöjä. ELY-keskus pitää epätodennäköisenä, että talviaikainen syväkairaus heikentäisi mahdollisia viitasammakon lisääntymis- ja levähdyspaikkoja. Jos suoalueilla tai niiden reunoilla suunnitellaan tehtäväksi koekuoppia, tulee etukäteen kartoituksin varmistaa, ettei kyseisillä alueilla ole viitasammakon lisääntymis- ja levähdyspaikkoja.

Lupahakemusalueelta ei tunneta muita luonnonsuojeluasetuksen (1066/2023) liitteiden 1 ja 3 koko maassa rauhoitettujen eläin- ja kasvilajien esiintymiä, ei liitteen 5 Pohjois-Pohjanmaan, Kainuun ja Lapin maakunnissa rauhoitettuja putkilokasveja, ei liitteen 6 uhanalaisten ja erityisesti suojeltavien lajien havaintopaikkoja eikä luontodirektiivin (92/43/ETY) liitteiden II ja IV eläin- tai kasvilajien havaintopaikkoja (LajiGis ja Laji.fi, 16.12.2024).

Linnut

Suuret petolinnut

Hakemusalueella ja sen vaikutusalueella on lintudirektiivin artiklassa 1 tarkoitettujen, luonnonsuojelulain 73 § nojalla rauhoitettujen suurten petolintujen pesäreviirejä. Luonnonsuojelulain 70 § ja lintudirektiivin 5 artiklan mukaan lajien tahallinen häiritseminen erityisesti lisääntymis- tai jälkeläisten kasvatusaikana tai muutoin niiden elämänsykliä kannalta tärkeillä paikoilla on kielletty. Lajikohtaisina pesintäaikoina (15.2.–31.7. ja 15.4.–15.9.) pesien suojavyöhykkeillä ei tule tehdä koneellista tutkimustoimintaa. Rajoitus ei edellytä todistetusti alkanutta pesintää, vaan säännöllisesti käytetty pesä on lain suojaama. Pesinnän varmistaminen tai pesän tarkkailu omatoimisesti voi aiheuttaa luonnonsuojelulaissa kielletyn seurauksen. ELY-keskus katsoo, että Lapissa 1100 m suojavyöhyke on malminetsintäalueiden erämaisyyden, maaston avoimuuden sekä lintuysilökohtaisten herkkyyserojen vuoksi tarpeen pesinnän turvaamiseksi. Metsänkäytössä noudatettavaksi yhteisesti sovitut suojavyöhykkeet eivät ole sellaisenaan sovellettavissa malminetsintään toiminnan erilaisen keston ja intensiteetin vuoksi. Malminetsintäluvuissa ei pääasiassa rajoiteta toiminnan kestoa ja intensiteettiä lainkaan. Ajantasaisimman tiedon reviirin tilanteesta saa lajista riippuen Metsähallitukselta (Metsähallituksen tietopyynnöstä antaman ohjeistuksen mukaisesti) ja Lajitietokeskuksesta. Metsähallituksen tässä yhteydessä antamia ohjeita on noudatettava malminetsintätoiminnassa.

Muut linnut

ELY-keskus muistuttaa, että suurten petolintujen lisäksi suurin osa Suomen pesimälinnuista on luonnonsuojelulla rauhoitettuja. Rauhoitettua eläinlajia ei saa tahallisesti tappaa tai häiritä. Erityisen tärkeää häirinnän välttäminen on lisääntymisaikana, tärkeillä muuton aikaisilla levähdysalueilla tai muutoin niiden elämänsykliä kannalta tärkeillä paikoilla (LSL 70 §). Kielto koskee tahallista häirintää. ELY-keskuksen näkemyksen mukaan koneellinen, melua tuttava malminetsintä aiheuttaa häiriötä linnuille ja se tulisi mahdollisuuksien mukaan tehdä lintujen lisääntymisajan ulkopuolella.

Ympäristönsuojelulain mukaiset asiat (kaivoslain 11 §:n kohta 1)

Mikäli malminetsinnässä ilmenee öljyvahingon uhka, jota toiminnanharjoittaja ei saa itse torjuttua/hoidettua, tulee siitä tehdä välittömästi ilmoitus hätäkeskukseen.

Kaivannaisjätteen jätehuoltosuunnitelma (kaivoslain 13 §)

Korkein hallinto-oikeus on 15.8.2024 antamassaan päätöksessä KHO:2024:97 todennut, että maan pinnalle nouseva hienojakoinen kiviaines eli kairaussoija on kaivoslain 13 §:ssä tarkoitettua kaivannaisjätettä. Päätöksessään KHO on myös todennut, että kaivannaisjätteen jätehuoltosuunnitelman laatimisvelvollisuudesta ei ole säädetty poikkeusta esimerkiksi kaivannaisjätteen vähäisen määrän perusteella.

Malminetsintälupahakemuksen täydennyksessä esitetty kaivannaisjätteen jätehuoltosuunnitelma on ELY-keskuksen näkemyksen mukaan joiltakin osin puutteellinen eikä se täytä kaikkia kaivannaisjätteen jätehuoltosuunnitelman sisältövaatimuksia (kaivoslain 13 § ja VNA kaivostoiminnasta 391/2012).

Kaivannaisjätteen jätehuoltosuunnitelmassa tulee esittää seuraavat tiedot:

- Malminetsinnästä syntyvä maa- ja kiviainesjäte, sen määrä ja ominaisuudet
- Tiedot alueen ympäristöstä
- Tiedot tutkimusten vaikutuksista ympäristöön
 - Kasvillisuuden peittovaikutukset
 - Vesistövaikutukset
 - Maaperän pilaantuminen
- Tiedot ympäristön pilaantumisen ehkäisemiseksi tehtävistä toimista
- Tiedot toiminnan tarkkailusta ja toiminnan lopettamiseen liittyvistä toimista
- Kaivannaisjätteen hyödyntäminen ja käsittely
- Tiedot maa- ja kiviainesjätteen merkittävistä ympäristövaikutuksista

Lisäksi jätehuoltosuunnitelmaan tulee sisällyttää toiminnassa mahdollisesti käytettävien kemikaalien käyttöturvallisuustiedotteet. Toiminnanharjoittajan on oltava selvillä ja osoitettava kaivannaisjätteen ominaisuudet myös tältä osin, jotta jäte voidaan käsitellä asianmukaisesti ja toimittaa oikeaan vastaanottopaikkaan. Huomiota tulee kiinnittää tutkimusalueen sisäisiin eroihin kallioperän koostumuksessa ja siitä johtuvaan mahdolliseen vaihteluun kaivannaisjätteen ominaisuuksissa.

Veden ottaminen

ELY-keskus ei ole vesitalousasioissa lupaviranomainen vaan se toimii valtion valvontaviranomaisena ja ottaa muun muassa kantaa vesitaloushankkeiden luvanvaraisuuteen tai oikeuden tarpeeseen. Vesilain mukaisen luvan tai oikeuden tarvetta tarkastellaan aina paikka-/tapauskohtaisesti. Vesilain mukainen luvan-/oikeudentarve ratkaistaan lupamenettelyssä. Aluehallintovirasto lupaviranomaisena tai ELY-keskus ja kunnan ympäristönsuojeluviranomainen vesilain valvontaviranomaisina eivät voi antaa yksittäisen hankkeen luvanvaraisuudesta sellaista ennakkotietoa, joka sitoisi lupaviranomaista lupamenettelyssä.

Ilmoitus veden ottamisesta: veden ottaminen vaatii vesilain (587/2011) 2 luvun 15 §:n mukaisesti pinta- ja pohjaveden ottamista koskevan ilmoituksen ELY –keskukselle, jos otettava vesimäärä ylittää 100 m³/vrk, eikä ottaminen edellytä vesilain 3 luvun 2 tai 3 §:n mukaan lupaa.

Oikeus ottaa vettä toisen alueelta: ELY-keskus kiinnittää huomiota vesilain 4 luvun säännöksiin, joiden mukaan, jos pinta- tai pohjavettä otetaan toisen alueelta muuhun kuin tavanomaiseen kiinteistökohtaiseen käyttöön, saattaa olla tarpeen hakea aluehallintovirastolta oikeutta veden ottamiseen toisen alueelta (vesilaki 4 luku 3 § ja 4 §). ELY-keskuksen näkemyksen mukaan vedenkäyttö malminetsinnässä, esimerkiksi kairaus- tai lumetusvetenä, ei lähtökohtaisesti ole rinnastettavissa vesilaissa tarkoitettuun tavanomaiseen kiinteistökohtaiseen vedenkäyttöön.

ELY-keskus edellyttää, että kairausvedenottoa ei tehdä pienitilavuuksisista luonnonvesistöistä (vesilaki 2. luku 11 §, 3. luku 2 §).

Maisemaan kohdistuvat vaikutukset

Malminetsintäalue ei sijaitse valtakunnallisesti arvokkaalla maisema-alueella, mutta haetulla tutkimusalueella on valtakunnallisesti arvokkaita tuuli- ja rantakerrostumia ja kallioalueita. Esitetyt tutkimukset eivät Lapin ELY-keskuksen näkemyksen mukaan aiheuta kaivoslain 11 §:n kohdassa 5 tarkoitettua merkittävää maisemallista haittaa, mikäli malminetsinnässä noudatetaan yllä annettua ohjeistusta toimimisesta arvokkaiden geologisten muodostumien alueella.

Liikennealueet

Alueella ei ole kaivoslain 9 § kolmannen momentin mukaisia liikennealueita. Hakemusalueen halki kulkee tiet Ranuantie (78) ja Siika-Kämän tie (19759), mutta nämä tiet on rajattu pois malminetsintäalueelta vähintään 35 m:n etäisyydeltä tiealueen rajasta.

ELY-keskus esittää lupamääräyksissä huomioitavaksi

Yksityisten luonnonsuojelualueiden rauhoitussäännöksiä tulee noudattaa. Alueella tehtävä maa- ja kallioperää sekä puustoa ja muuta kasvillisuutta vahingoittava, ja eläimiä häiritsevä malminetsintä sekä malminetsintään liittyvä maastoliikenne vaatii malminetsintäluvan lisäksi sekä maanomistajan suostumuksen että ELY-keskuksen lainvoimaisen luvan poiketa rauhoitussäännöksistä.

Pohjavesialueella toimiminen (kaivoslain 11 §:n kohdat 1 ja 3):

1. Kaikessa toiminnassa tulee pohjavesialueella olla huolellinen, jotta toiminnasta ei aiheudu ympäristönsuojelulain pohjaveden pilaamiskiellon (YSL 527/2014 17 §) tai vesilain (mm. VL 587/2011 3 luku 2 §) vastaisia vaikutuksia.
2. Pohjavesialueella ei saa kaivaa tutkimusojia.
3. Pohjavesialueella ei tule säilyttää tai tankata työkoneita eikä varastoida pohjavedelle haitallisia aineita (esim. poltto- ja voiteluaineet). Maaperään ei saa tulla mitään öljypäästöjä. Mahdolliset päästöt on välittömästi ilmoitettava

20.12.2024

valvontaviranomaiselle. Kairauksissa tai muissa vastaavissa toimenpiteissä mahdollisesti käytettävät vesiä ei tule johtaa pohjavesialueelle.

4. Pohjavesialueella ei tule suorittaa kairauksia. (tai jos kairaukset sallitaan: mikäli kairauspaikoilla esiintyy ylivuotoa, tulee huolehtia siitä, että kairareiät tulpataan ylivuodon ja pohjaveden purkautumisen estämiseksi. Maastoon ei tule myöskään jättää kairaussoijaa).

Veden ottaminen vaatii pinta- ja pohjaveden ottamista koskevan ilmoituksen ELY-keskukselle, jos otettava vesimäärä ylittää 100 m³/vrk, eikä ottaminen edellytä vesilain 3 luvun 2 tai 3 §:n mukaan lupaa (vesilaki 2. luku 15 §).

Jos pinta- tai pohjavettä otetaan toisen alueelta muuhun kuin tavanomaiseen kiinteistökohtaiseen käyttöön, saattaa olla tarpeen hakea aluehallintovirastolta oikeutta veden ottamiseen toisen alueelta (vesilaki 4. luku 3 § ja 4 §). ELY-keskus antaa tarvittaessa lausunnon siitä, tuleeko hankkeelle hakea vesilain mukaista oikeutta aluehallintovirastosta

Lähteistä ei saa ottaa kairausvettä ja niihin tulee pitää kaikessa maahan kajoavassa toiminnassa suojaetäisyyttä vähintään 30 metriä lähteikön reunasta lukien (VL 2. luku 11 §, kaivoslaki 11 § kohdat 3 ja 4).

Kairausvedenottoa ei tehdä muistakaan pienitilavuuksisista luonnonvesistöistä (VL 2. luku 11 §, 3. luku 2 §, kaivoslaki 11 § kohdat 3 ja 4).

Purojen ylityksissä tulee huomioida, että puron uoman luonnontilan säilymisen vaarantaminen edellyttää lupaa (vesilaki 3. luku 2 §, kaivoslaki 11 § kohta 3).

Kairaussoija ei saa päästä valumaan puroihin ja muihin vesistöihin missään tilanteessa, eikä muukaan koneellinen tutkimustoiminta ja liikkuminen saa aiheuttaa kuormitusta vesistöihin (kaivoslaki 11 § kohta 3).

Luonnonsuojelulain 65 §:n mukaisten tiukasti suojeltujen serpentiiniluontotyyppien (serpentiinikalliot, -kivikot ja -soraikot) hävittäminen ja heikentäminen on kielletty (kaivoslaki 11 §, kohta 4).

Tiukasti suojeltujen ja rauhoitettujen lajien esiintymiä ei saa heikentää. Luontodirektiivin liitteen IV tiukasti suojeltujen kasvilajien suojavyöhyke on 30 metriä esiintymän reunasta lukien ja kansallisesti rauhoitettujen 20 metriä esiintymän reunasta lukien. Suojavyöhykkeellä ei saa tehdä maahan kajoavia tutkimuksia.

Myös ei-rauhoitettujen uhanalaisten lajien ja luontotyyppien olennainen vahingoittaminen on kielletty (kaivoslaki 11 §, kohta 4). Yhtiön tulee huomioida myös nämä mahdollisesti alueella esiintyvät luonnonesiintymät tutkimuksia suunnitellessaan.

Suuren petolintujen pesintäaikana (lajikohtaisesti 15.2.-31.7. ja 15.4.-15.9.) pesien suojavyöhykkeillä (1100 m) ei tule tehdä koneellista tutkimustoimintaa.

Yhtiön tulee esittää tarkka tutkimussuunnitelma ELY-keskukselle vuosittain hyvissä ajoin, viimeistään kuukausi ennen tutkimuksiin ryhtymistä, jotta ELY-keskus voi valvoa luonnonsuojelulain noudattamista.

20.12.2024

Malminetsintätoiminnan kairausjäljet, koemontut ja liikkumisen aiheuttamat jäljet malminetsintäalueella tulee saattaa mahdollisimman luonnonmukaiseen tilaan etsintätoiminnan päättyessä alueella. Kairauksen jälkeen tulee varmistaa, ettei kairanrei'istä nouse pohjavettä maanpinnalle. Tarvittaessa kairanreiät on tulpattava. Kairauksissa mahdollisesti maahan jätettävät maaputket on katkaistava läheltä maan pintaa.

Vakuus

Lupahakemusalueella on luonnonsuojelullisesti arvokkaita suojelualueita sekä pohjavesialue, jolla on vedenottamo. Asianmukaisesta riskienhallinnasta ja -torjunnasta huolimatta öljyvahinkoja tapahtuu ja vakuuden tulee olla riittävän suuri niiden korjaamiseen. Luonnonsuojelualueella kustannuksiin vaikuttaa esimerkiksi se, että pilaantuneen maaperän puhdistusmenetelmät on suunniteltava ja toteuttava niin, ettei toiminnasta aiheudu lisähaittaa suojelualueille. Puhdistus ja mahdollinen ennallistaminen maksavat selvästi enemmän kuin muutamia tuhansia euroja.

Muuta

Lapin ELY-keskus toteaa, että kaikessa toiminnassa tulee välttää turmelemasta alueen luontoa enempää kuin tutkimuksen tekemiseksi on välttämätöntä.

Hakemusalueelle sijoittuu moottorikelkkareitti (Rovaniemi-Ranuan kunnanraja, ylläpitäjä Rovaniemen kaupunki) ja moottorikelkkaura (Narkausjärvi- Siikakämä moottorikelkkailu-ura, ylläpitäjä Rovaniemen kaupunki), jotka tulee huomioida malminetsinnässä. Mikäli malminetsinnässä on tarpeen ylittää reitti tai ura, käyttää reittiä tai uraa liikkumiseen muulla kuin moottorikelkalla tai tehdä tutkimuksia reitillä/uralla, tulee olla yhteydessä reitin/uran ylläpitäjään. Reittiin tulee jättää riittävä suojaetäisyys kairauksissa.

Maastoliikennelain 5 §:n mukaan käytettäessä maastossa moottorikäyttöistä ajoneuvoa on vältettävä vahingon ja haitan aiheuttamista luonnolle ja muulle ympäristölle. Maastojoneuvoilla liikkuminen tulee pääsääntöisesti tapahtua olemassa olevilla yksityisteillä, metsäteillä ja jäädytetyillä talviteillä. Moottoriajoneuvoilla liikkumista tulee välttää luonnontilaisilla soilla sulanmaan aikana. Maastoliikennelain 4 §:n mukaan maastoliikennelupaa ei tarvita malminetsintäalueella eikä 30 metrin etäisyydellä sen rajasta.

ELY-keskus suosittelee kairauksissa käytettävän myös pohjavesialueen ulkopuolella suljettua veden kiertoa ja soijan talteenottoa.

ELY-keskus suosittelee, että koneellinen malminetsintä ajoitetaan lintujen pesimäajan ulkopuolelle.

ELY-keskus suosittelee, että maahan kajoavat toimenpiteet tehdään suoalueilla maan ollessa roudassa ja lumipeitteinen.

Tämä lausunto on välitettävä myös kaikkien maastotyötä tekevien tietoon.

20.12.2024

Lausunnon laatimiseen on osallistunut hydrogeologi Anne Lindholm maankäyttö- ja ympäristöyksiköstä.

Tämä asiakirja on sähköisesti allekirjoitettu. Merkintä sähköisestä allekirjoituksesta on dokumentin viimeisellä sivulla. Asian on esitellyt ylitarkastaja Piippa Wäli ja ratkaissut luontoympäristöyksikön päällikön sijainen Ari Neuvonen.

Tiedoksi

Suhanko Arctic Platinum Oy
Metsähallitus Kiinteistökehitys Oy

Tämä asiakirja LAPELY/5142/2024 on hyväksytty sähköisesti / Detta dokument LAPELY/5142/2024 har godkänts elektroniskt

Wäli Piippa 23.12.2024 13:42

Neuvonen Ari 23.12.2024 13:41



Lausunto
21.11.2024

ROIDno-2024-4193

Viite: Lausuntopyyntö 4.11.2024
Asia: ROVANIEMI ja RANUA – ML2020:0023 Narkaus 3

Turvallisuus- ja kemikaalivirasto (Tukes) pyytää kaivoslain (621/2011) 37§ nojalla Lapin maakuntamuseolta lausuntoa Rovaniemen kaupungin ja Ranuan kunnan alueisiin kohdistuvasta malminetsintälupahakemuksesta ML2020:0023. Lupahakemuksen kopio on toimitettu lausuntopyynnön yhteydessä Lapin maakuntamuseolle, ja siitä käyvät ilmi aiottu malminetsintäalue sekä suunnitellut toimenpiteet. Lapin maakuntamuseo lausuu asiasta Rovaniemen kaupungin ja Ranuan kunnan alueesta vastaavana museolain (314/2019) mukaisena alueellisena vastuumuseona museolain 7§ 1 momentin 2 kohdan mukaisen kulttuuriympäristötehtävänsä puitteissa.

Aiottu malminetsintäalue sijaitsee Rovaniemen kaupungin ja Ranuan kunnan rajalla noin 31,5 km Rovaniemen keskustasta kaakkoon käsittäen 7884,2 ha:n alan. Malminetsintäalueelta tunnetaan kolme (3) arkeologista kohdetta, jotka kaikki ovat muinaismuistolain (295/1963) tarkoittamia kiinteitä muinaisjäännöksiä. Alueeseen ei tiettävästi ole kohdistunut arkeologisia selvityksiä viimeisen 10 vuoden aikana.

Alueelta tunnetaan seuraavat kohteet (kaikki koordinaatit ETRS-TM35FIN):

1000012062 (Nuljuvaara). Kohdepiste P 7343428 I 476158. Kivikautinen asuinpaikka ja pyyntikuoppakohde.

1000012060 (Itälampi). Kohdepiste P 7344657 I 477487. Pyyntikuoppakohde



1000012063 (Peräjärvi 4). Kohdepiste P 7346009 I 463818. Kivikautinen asu-
muspainanne.

Kaikenlainen maahan kajoaminen on edellä mainittujen kohteiden muinais-
jäännösalueiden (ks. karttaliite) sisäpuolella muinaismuistolain nojalla kiellet-
ty.

Malminetsinnässä käytetyt menetelmät kuten näytteenotot ja kairaukset
muodostavat alueella mahdollisesti sijaitseville tuntemattomille arkeologisille
kohteille verrattain pienen riskin. Hakemuksessa mainitaan kuitenkin myös
koeurien käyttö. Kaivinkoneella tehtävä koeuritus ja/tai -montutus on ka-
joavuudeltaan luokkaa, joka muodostaa arkeologiselle kulttuuriperinnölle
merkittävän riskin. Näin ollen, mikäli lausunnon karttaliitteeseen merkityillä
alueilla aiotaan suorittaa kaivinkoneella tehtävää uritusta ja/tai montutusta,
tulee suunnitelmista niiden tarkennuttua pyytää uusi lausunto Lapin maakun-
tamuseolta. Tuolloin määritetään arkeologisten selvitysten tarve ja laajuus.

Lapin maakuntamuseo lisäksi muistuttaa, että muinaismuistolain (295/1963)
1§ mukaisesti, on muinaisjäännökseen kajoaminen ilman muinaismuistolain
nojalla myönnettyä lupaa kielletty. Näin ollen muinaismuistolain 14§ mukai-
sesti, jos maata kaivettaessa tai muuta työtä suoritettaessa tavataan kiinteä
muinaisjäännös, jota aikaisemmin ei ole tunnettu, on työ kohteen luona kes-
keytettävä välittömästi ja löydöstä on viipymättä tehtävä ilmoitus joko Mu-
seovirastolle tai alueellisen vastuumuseon (Lapin maakuntamuseo) arkeologil-
le. Niin ikään muinaismuistolain 16§ mukaisesti, jos alueelta löydetään mui-
naisesineeksi epäilty esine, tai sellaisen katkelma, on kaivuu paikalla lopetet-
tava välittömästi ja otettava viipymättä yhteys joko Museovirastoon tai alueel-
lisen vastuumuseon arkeologiin.

Siinä tapauksessa, että malminetsintä lupa myönnetään, tulee ennen maasto-
töiden aloittamista esitettävä tutkimussuunnitelma toimittaa tiedoksi Rova-



LAPIN MAAKUNTAMUSEO
THE REGIONAL MUSEUM OF LAPLAND

niemen kaupungin kirjaamoon (kirjaamo@rovaniemi.fi) Lapin maakuntamuseolle osoitettuna.

Lausunnon karttaliitteissä esitetyt aluerajaukset ovat pyynnöstä saatavilla Lapin maakuntamuseon arkeologilta paikkatietoaineistona.

Rovaniemellä 19. marraskuuta 2024

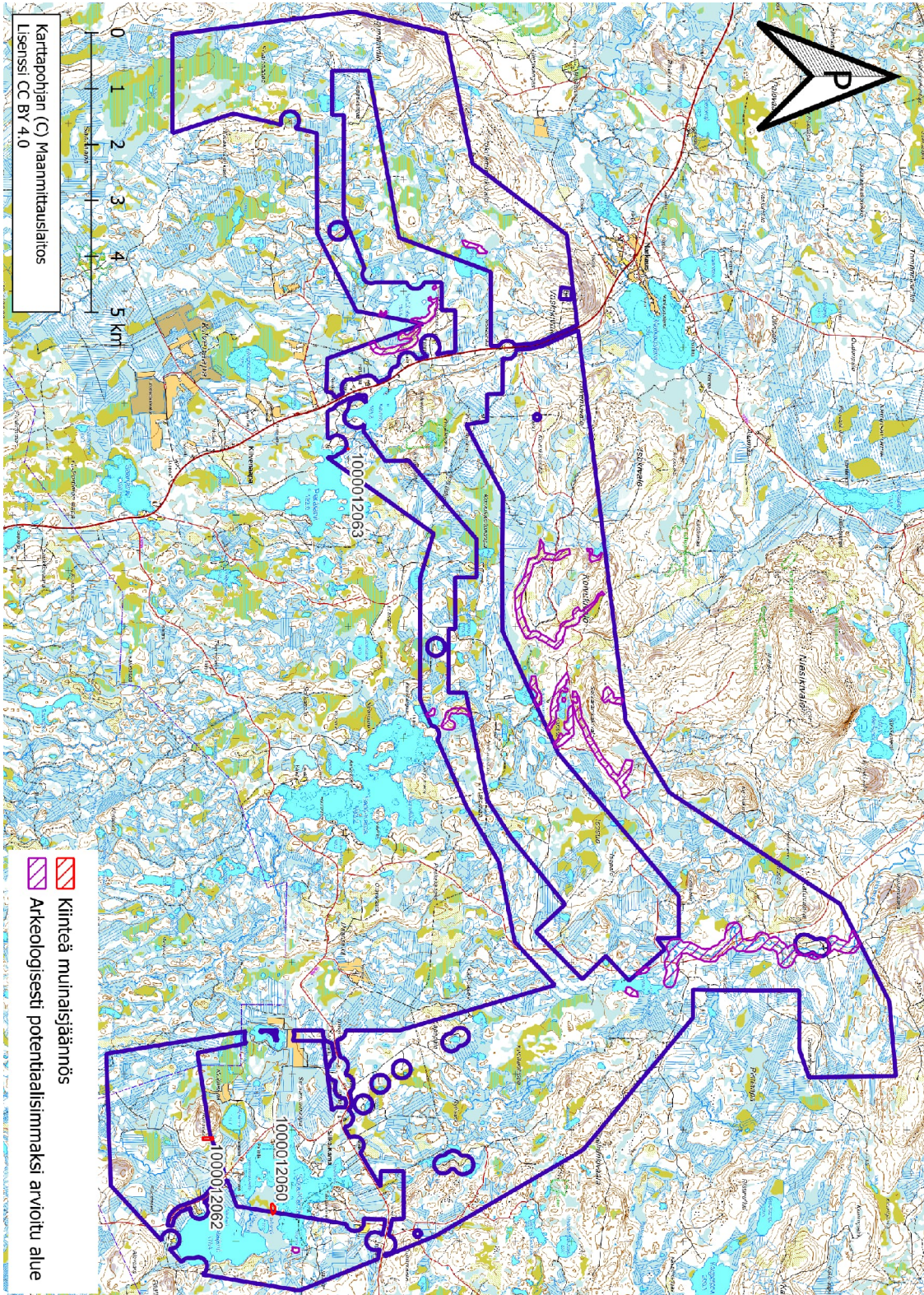


Jari-Matti Kuusela
Arkeologi, FT, dos.

Jakelu: Turvallisuus- ja kemikaalivirasto (Tukes)
Suhanko Arctic Platinum Oy
Lapin ELY-keskus
Museovirasto



Karttaliite



KAIVOSLAIN (621/2011) MUKAINEN VAKUUS

Kaivoslain 10 luvun 107 §:n mukaan malminetsintäluvan haltijan on asetettava vakuus mahdollisen vahingon ja haitan korvaamista sekä jälkitoimenpiteiden suorittamista varten, jollei tätä ole pidettävä tarpeettomana toiminnan laatu ja laajuus, toiminta-alueen erityispiirteet, toimintaa varten annettavat lupamääräykset ja luvan hakijan vakavaraisuus huomioon ottaen.

Tukes määrää malminetsintäluvulle asetettavaksi lupakohtaisen vakuuden. Vakuus tulee asettaa pankkitalletuksena Turvallisuus- ja kemikaalivirastolle kaivoslain (621/2011) 15 §:ssä tarkoitettujen jälkitoimenpiteiden sekä 103 §:ssä tarkoitetun vahingon ja haitan korvaamista, sekä muiden kaivoslakiin perustuvien velvoitteiden täyttämistä varten.

Talletus tulee tehdä pankkiin Turvallisuus- ja kemikaaliviraston hyväksi. Pankin tai tilin omistajan tulee toimittaa tilivarojen panttausilmoitus avatusta vakuustilistä Turvallisuus- ja kemikaalivirastolle (os. PL 66, 00521 Helsinki) sekä antaa sitoumus, jolla se luopuu kuittausoikeudesta kyseiseen tiliin. Vakuustili ei saa olla määräaikainen.

Tilivarojen panttausilmoituksen allekirjoittaa pankin edustaja sekä pantattavan tilin omistaja, eli luvan saajayhtiön kaupparekisteriotteessa mainittu henkilö(t), joilla on nimenkirjoitusoikeus.

Vakuus on asetettava viimeistään 30 päivänä siitä, kun malminetsintälupa on tullut lainvoimaiseksi.

Tukesille vakuutta varten toimitettavat asiakirjat:

- Pankin tilivarojen panttausilmoitus (alkuperäinen kappale allekirjoituksin)
- Pantinantajan kaupparekisteriote

Asiakirjat tulee toimittaa Turvallisuus- ja kemikaalivirastolle osoitteeseen PL 66 (Opastinsilta 12B), 00521 Helsinki.